

# De toekomst zorgt samen



# De toekomst zorgt samen



## Samenvatting

### Kernboodschap

De ontwikkeling van zorgzame buurten in zes gemeenten laat zien dat samenwerking tussen wonen, welzijn, zorg en gemeenten mogelijk is – maar vooral dat integrale samenwerking noodzakelijk is om de toekomstige opgaven aan te kunnen, evenals lef om het systeem wat we kennen los te laten. De opgaven rond vergrijzing, wonen, zorg en sociale samenhang zijn zo sterk met elkaar verbonden dat oplossingen alleen ontstaan wanneer partijen deze vraagstukken gezamenlijk organiseren.

Het project heeft laten zien dat de beweging naar zorgzame buurten al op veel plekken in gang is gezet. In buurten, dorpen en organisaties bestaan al initiatieven waarin inwoners, welzijn, wonen en zorg samenwerken. Tegelijkertijd blijkt dat deze initiatieven vaak versnipperd zijn en dat samenwerking niet vanzelf tot stand komt. Juist daar ligt de kracht van het project: het verbinden van bestaande initiatieven en het organiseren van samenwerking tussen domeinen die traditioneel apart opereren.

Om deze beweging duurzaam te maken zijn drie bestuurlijke keuzes nodig:

- Investeren in organiserend vermogen.
- Structurele samenwerking tussen wonen, welzijn, zorg en gemeenten.
- Versterking van de sociale basis in buurten en dorpen.

### Landelijke ontwikkelingen en regionale opgave

Het zorglandschap in de gemeenten Arnhem, Duiven, Lingewaard, Overbetuwe, Westervoort en Zevenaar verandert ingrijpend. De bevolking vergrijsst, de vraag naar zorg groeit en steeds meer mensen blijven langer zelfstandig thuis wonen. Tegelijkertijd staat de beschikbaarheid van (zorg) professionals onder druk. Hierdoor verschuift het zwaartepunt van ondersteuning steeds meer naar de leefomgeving van mensen: hun buurt, netwerk en sociale omgeving.

Deze ontwikkeling sluit aan bij landelijke beleidsafspraken zoals het Integraal Zorgakkoord (IZA), het Aanvullend Zorg- en Welzijnsakkoord

(AZWA) en het Hoofdlijnenakkoord Ouderenzorg (HLO). In deze akkoorden is afgesproken dat zorg en ondersteuning steeds meer dichtbij mensen georganiseerd moeten worden, met nadruk op preventie, passende zorg op de juiste plek en samenwerking tussen wonen, welzijn en zorg.

Voor gemeenten betekent dit dat de opgave rondom wonen, welzijn en zorg niet langer afzonderlijk georganiseerd kan worden. De vraag is steeds vaker: hoe richten we buurten zo in dat inwoners zo lang mogelijk zelfstandig, veilig en betekenisvol kunnen blijven wonen?

### Het project Zorgzame Buurten

Om deze vraag te verkennen hebben zes gemeenten in de regio Midden-Gelderland gedurende een jaar samengewerkt in het project Wonen, Welzijn en Zorg – zorgzame buurten.



In Arnhem, Duiven, Lingewaard, Overbetuwe, Westervoort en Zevenaar zijn organisaties uit wonen, welzijn, zorg en gemeenten verder met elkaar in gesprek gebracht en – waar mogelijk – samen met inwoners op zoek gegaan naar concrete stappen richting zorgzame buurten.

*“Het onderwerp zorgzame buurten is op de kaart gezet. Heel veel organisaties en medewerkers zien het belang in van samen optrekken vanuit wonen, welzijn en zorg.”*

-Deelnemer project zorgzame buurten-

Het project combineerde analyse met praktijk. Eerst zijn per gemeente data-analyses uitgevoerd om inzicht te krijgen in demografische ontwikkelingen, zorgvragen, woningvoorraad en sociale structuren. Vervolgens zijn werkbijeenkomsten georganiseerd waarin partners samen verkenden waar de opgaven het grootst zijn en waar samenwerking het meest kansrijk is.

# De toekomst zorgt samen



Op basis hiervan zijn in verschillende gemeenten proefbuurten geselecteerd waarin partners zijn gestart met initiatieven om samenwerking tussen wonen, welzijn, zorg en inwoners te versterken.

## Verschillen tussen gemeenten

De uitkomsten van het traject verschillen per gemeente.



In gemeenten zoals Arnhem, Overbetuwe en Zevenaar zijn concrete initiatieven gestart waarin organisaties en inwoners samenwerken aan het versterken van ontmoeting, ondersteuning en leefbaarheid in buurten.

In andere gemeenten lag de nadruk vooral op het versterken van samenwerking, het verbinden van bestaande initiatieven en het verkrijgen van overzicht in wat er al gebeurt.

Hoewel de vorm verschilt, is de belangrijkste opbrengst overal hetzelfde: het besef is gegroeid dat de opgaven rondom wonen, welzijn en zorg alleen gezamenlijk kunnen worden georganiseerd. Het project heeft daarmee het gesprek over zorgzame buurten op gang gebracht – zowel bestuurlijk, strategisch als in de uitvoering.

## Belangrijkste lessen uit het project

Tegelijkertijd laat het project ook zien dat zorgzame buurten niet eenvoudig als programma kunnen worden uitgerold. Het is een langdurige beweging die vraagt om samenwerking, organisatiekracht en betrokkenheid van inwoners.

Uit het project komen een aantal belangrijke lessen naar voren:

1. Zorgzame buurten ontstaan niet door plannen alleen, maar door organiserend vermogen. Samenwerking vraagt om mensen die vanuit structuur het proces organiseren en partners bij elkaar brengen.

2. Begin bij wat er al is.

In veel buurten bestaan al initiatieven en netwerken. De grootste winst zit vaak in het verbinden en versterken van bestaande

initiatieven, niet in het starten van nieuwe projecten.

3. Combineer data met lokale kennis.

Data helpt om de opgave zichtbaar te maken, maar krijgt pas betekenis wanneer deze wordt gecombineerd met kennis van professionals en inwoners.

4. Organiseer structurele samenwerking op gemeentelijk niveau.

Kerngroepen waarin gemeente, wonen, welzijn en zorg samenwerken blijken een belangrijke schakel tussen beleid en uitvoering.

5. Betrek inwoners als partner.

Zorgzame buurten ontstaan pas echt wanneer inwoners zelf betrokken/aanjager zijn bij het ontwikkelen van initiatieven en ondersteuning in hun buurt.

## Wat vraagt dit bestuurlijk?

Voor bestuurders betekent de ontwikkeling van zorgzame buurten dat de opgave rondom wonen, welzijn en zorg niet alleen een beleidsvraagstuk is, maar ook een organisatievraagstuk.

Het vraagt onder andere om keuzes over:

- Investeren in de sociale basis in buurten.
- Het organiseren van samenwerking tussen domeinen.
- Het verbinden van lokale initiatieven met gemeentelijk beleid.
- Regionale afstemming tussen gemeenten en partners.

De zes gemeenten en betrokken organisaties hebben aangegeven dat er in de regio veel energie is om deze beweging verder te ontwikkelen.

De komende jaren ligt de uitdaging vooral in het vasthouden en versterken van deze beweging, zodat zorgzame buurten kunnen uitgroeien tot een structureel onderdeel van hoe vraagstukken rondom wonen, welzijn en zorg in gemeenten en in de regio worden georganiseerd.

# De toekomst zorgt samen



## Inhoudsopgave

<b>Samenvatting</b> .....	<b>2</b>
<b>1 Inleiding</b> .....	<b>6</b>
<b>2 Werkwijze en methodiek</b> .....	<b>8</b>
2.1 Samenwerkingsstructuur.....	8
2.2 Data-analyse als basis voor de aanpak.....	10
2.3 Methodiek werkbijeenkomsten.....	12
2.4 Geleerde lessen uit de werkwijze/ methodiek.....	13
<b>3 De gemeenten</b> .....	<b>15</b>
3.1 Gemeente Arnhem.....	15
Waalstaete – Presikhaaf.....	16
Malburgen – omgeving De Drieslag.....	16
Driemondplein – Elderveld.....	17
3.2 Gemeente Duiven.....	17
3.3 Gemeente Lingewaard.....	19
3.4 Gemeente Overbetuwe.....	20
Zetten – MFC als verbindend hart van het dorp.....	21
Randwijk – leefbaarheid in een kleine kern.....	21
De Pas in Elst – bouwen aan een inclusieve wijk.....	22
3.5 Gemeente Westervoort.....	22
3.6 Gemeente Zevenaar.....	22
Spijk – bouwen aan een toekomstbestendig dorp.....	23
Stegeslag – verbinden van inwoners en voorzieningen.....	24
Tolkamer – inwoners en professionals samenbrengen.....	24
<b>4 Geleerde lessen voor de regio</b> .....	<b>26</b>
4.1 Zorgzame buurten vragen organiserend vermogen.....	26
4.2 Niet alles is een nieuwe pilot: begin bij wat er al is.....	27
4.3 Data helpt, maar alleen in combinatie met lokale kennis.....	27
4.4 De kerngroep per gemeente is een noodzakelijke schakel.....	27
4.5 Wonen, welzijn, zorg en gemeente: als één pijler ontbreekt, stopt het proces.....	27
4.6 Gemeenschappelijke taal als randvoorwaarde.....	28
4.7 Inwoners betrekken werkt, maar niet door iedereen opnieuw te bevragen.....	28
4.8 Regionale coalitie is nodig, maar governance en commitment vragen borging.....	28
4.9 Van project naar beweging: organiseer continuïteit.....	29

# De toekomst zorgt samen



4.10 Zonder bestuurlijke keuzes blijft het bij losse initiatieven .....	29
<b>5. Onderleggers en inspirerende links .....</b>	<b>30</b>
<b>Bijlage: betrokken partijen.....</b>	<b>33</b>

# De toekomst zorgt samen



## 1 Inleiding

De komende decennia verandert de manier waarop wonen, welzijn en zorg georganiseerd worden ingrijpend. Tegelijkertijd groeit de vraag naar zorg en ondersteuning, terwijl het aantal zorgprofessionals onder druk staat. Hierdoor verandert niet alleen de vraag naar zorg en ondersteuning, maar ook de manier waarop wonen, voorzieningen en sociale netwerken in buurten functioneren.

Daar komt bij dat mensen steeds langer zelfstandig thuis blijven wonen. Waar vroeger een verhuizing naar een verzorgingshuis gebruikelijk was, blijven mensen nu langer thuis wonen. De verantwoordelijkheid voor ondersteuning verschuift daarmee steeds meer naar de directe leefomgeving van mensen: hun buurt, hun netwerk en hun sociale omgeving. Daarmee neemt ook het belang toe van passende woningen, toegankelijke voorzieningen en een woonomgeving die ontmoeting en onderlinge ondersteuning mogelijk maakt.

Deze ontwikkeling vraagt om een andere manier van denken. Het vraagt om een integrale benadering waarin wonen, welzijn en zorg in samenhang worden bekeken en georganiseerd. Niet langer staat de organisatie van zorg centraal, maar de vraag hoe mensen prettig, veilig en betekenisvol kunnen blijven wonen in hun eigen omgeving. Het wordt steeds belangrijker om ondersteuning dichtbij te organiseren, in samenwerking met inwoners, lokale organisaties en netwerken in de wijk.



Deze ontwikkeling sluit aan bij recente landelijke beleidsafspraken over de toekomst van zorg en ondersteuning. In het Integraal Zorgakkoord (IZA),

het Aanvullend Zorg- en Welzijnsakkoord (AZWA) en het Hoofdlijnenakkoord Ouderenzorg (HLO) spreken overheid, gemeenten, zorg- en welzijnsorganisaties en zorgverzekeraars met elkaar af dat ondersteuning en zorg steeds meer in de leefomgeving van mensen georganiseerd moet worden. De akkoorden leggen nadruk op preventie, passende zorg op de juiste plek en het versterken van de samenwerking tussen zorg, ondersteuning en welzijn. Een belangrijk uitgangspunt daarbij is dat ouderen zo lang mogelijk zelfstandig kunnen blijven wonen, met ondersteuning vanuit hun sociale netwerk en professionele ondersteuning wanneer dat écht nodig is.

De ontwikkeling van zorgzame buurten kan worden gezien als een concrete vertaling van deze landelijke beleidsrichting naar buurten en dorpen. In een zorgzame buurt kennen mensen elkaar, kijken zij naar elkaar om en zijn voorzieningen en professionals dichtbij georganiseerd. Het gaat om buurten waar ontmoeting vanzelfsprekend is en waar ondersteuning niet alleen van professionals komt, maar juist ook vanuit de gemeenschap zelf.

Tegen deze achtergrond werken gemeenten, woningcorporaties, welzijnsorganisaties, zorgorganisaties en inwonerinitiatieven in de regio Midden-Gelderland samen aan een gezamenlijke ambitie: buurten en wijken ontwikkelen waar inwoners zo lang mogelijk zelfstandig, veilig en betekenisvol kunnen wonen en leven. Daarbij wordt nadrukkelijk gezocht naar een aanpak waarin wonen, welzijn en zorg niet los van elkaar worden georganiseerd, maar elkaar in de praktijk versterken. Samen met inwoners en hun netwerken.

Om deze ambitie te verkennen is het project Wonen, Welzijn en Zorg – zorgzame buurten gestart. Een jaar lang werkten gemeenten, woningcorporaties, welzijnsorganisaties en zorgaanbieders samen aan één centrale vraag: **Hoe zorgen we ervoor dat inwoners – en in het bijzonder oudere inwoners – ook in de toekomst zo lang mogelijk zelfstandig, veilig en betekenisvol in hun eigen wijk of dorp kunnen blijven wonen? En wat hebben we daarvoor, met elkaar, buurtgericht te organiseren?**

Het project had daarbij twee hoofddoelen.

# De toekomst zorgt samen



1. Analyse: het eerste doel was om inzicht te krijgen in de huidige situatie rondom wonen, welzijn en zorg in de verschillende gemeenten. Daarbij is onder andere gekeken naar demografische ontwikkelingen, het bestaande zorgaanbod, het woonaanbod, bestaande afspraken en samenwerkingen en de sociale structuren in buurten.
2. Doen: het tweede doel was om samen met lokale partners te verkennen welke stappen nodig zijn om buurten toekomstbestendig te maken. Belangrijke wens van de deelnemende partijen daarbij was dat de analyses gebruikt werden om het ontwikkelen en testen van initiatieven in de praktijk te onderbouwen.

Het project is daarom opgezet als een lerende aanpak, waarin analyse, gesprekken en praktijkervaring elkaar versterken.

Dit rapport vormt een terugblik op wat er in dit project daadwerkelijk is gebeurd: welke gesprekken zijn gevoerd, welke initiatieven zijn ontstaan en welke inzichten dat heeft opgeleverd. Het beschrijft wat werkte en wat minder goed werkte en wat hiervan geleerd kan worden. Daarmee biedt het rapport niet alleen een terugblik op het project, maar ook handvatten voor gemeenten en partners om de ontwikkeling van zorgzame buurten in de regio verder vorm te geven.

# De toekomst zorgt samen



## 2 Werkwijze en methodiek

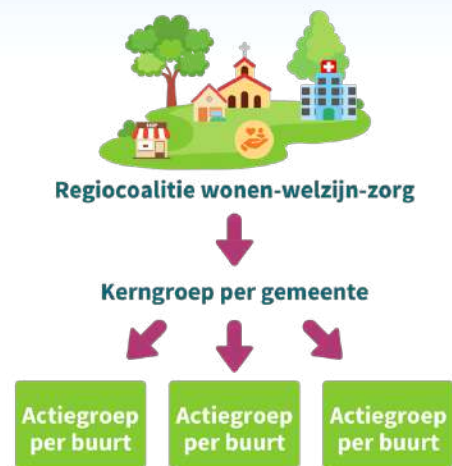
De aanpak van het project kende drie niveaus: regionaal, gemeentelijk en lokaal (buurtniveau). Deze drie niveaus vormen samen de structuur van de werkwijze en gebruikte methodiek die in dit hoofdstuk wordt toegelicht. Deze niveaus waren voortdurend met elkaar verbonden. Waar het regionaal ging om verbinding en strategische afstemming, richtte het gemeentelijk niveau zich op richting en samenwerking tussen partners, en werd op buurtniveau gewerkt aan concrete initiatieven. De werkwijze vormt daarmee de kapstok voor de verdere opbouw van dit rapport. In de volgende onderdelen wordt eerst ingegaan op de data-analyse die als basis diende voor de gesprekken, waarna in hoofdstuk 3 de opbrengsten per gemeente worden beschreven.

### Projectorganisatie

Het project is uitgevoerd in de periode 1 april 2025 – 1 april 2026. Met onafhankelijke procesbegeleiding van Nathalie Koopman (Koopman Advies & Samenwerking) en Kim Los (Healthnovum). Zij vervulden een onafhankelijke rol in het verbinden van partijen, het organiseren van gesprekken en het begeleiden van het proces in de gemeenten. De procesbegeleiding werd financieel mogelijk gemaakt door Menzis Zorgkantoor. Stichting Pleyade vervulde de rol van kassier.

De procesbegeleiders hadden de opdracht om op het thema zorgzame buurten de verbinding te leggen met partijen in de zes deelnemende gemeenten. Door ontmoetingen te organiseren zijn inzichten en standpunten opgehaald en bespreekbaar gemaakt; voorbeelden binnen en tussen gemeenten gedeeld en is er een impuls gegeven aan het komen tot 'doen' in de gekozen proefbuurten.

De projectorganisatie kende een opbouw op drie niveaus: regionaal, gemeentelijk en lokaal. Onderstaand schema laat zien hoe deze niveaus met elkaar verbonden waren.



### 2.1 Samenwerkingsstructuur

#### Regionaal niveau

##### Coalitie wonen-welzijn-zorg

Op regionaal niveau werd gewerkt aan het verbinden van partijen, het delen van kennis en het creëren van bestuurlijke aandacht voor het vraaggericht ontwikkelen van zorgzame buurten. De nadruk lag op stakeholdermanagement en het aanjagen van de gezamenlijke urgentie op het thema. Het project werd bestuurlijk gevolgd door de regiocoalitie Wonen en Zorg die vanuit VV-tafel Arnhem en Samen in de Wijk Zorg (SIDW) al was opgericht. Specifiek voor het project is deze coalitie aangevuld met gemandateerde vertegenwoordigers vanuit de domeinen welzijn en wonen.

De coalitie is gedurende het project doorgegroeid naar de plek voor het inbrengen van strategische vraagstukken die regionaal om aandacht of een antwoord vanuit een specifieke achterban vragen. Bijvoorbeeld over de verdeling of organisatie van voorzieningen. De coalitie ziet zichzelf daarbij in de doorontwikkeling van buurtgericht ontwikkelen als aanjaagteam.

Binnen de coalitie is gewerkt aan het concept ambitiedocument "buurtgericht ontwikkelen" (opvraagbaar). Dit document dient als gezamenlijke richting voor de regio en helpt partners om de ontwikkeling van zorgzame buurten te verbinden met bestaande regionale opgaven rondom wonen, welzijn en zorg. Het document beschrijft de kijkrichting voor het werken in buurten en wijken waar mensen zo lang mogelijk zelfstandig, veilig en



# De toekomst zorgt samen



In praktijk bleek het samenstellen van deze actiegroepen ingewikkelder dan vooraf ingeschat. Waar het in de ene gemeente moeiteloos tot stand kwam omdat een actiegroep zich eigenaar voelde van de opdracht; bleek dat voor andere actiegroepen toch ingewikkelder.

## Proefbuurten

Om de ontwikkeling van zorgzame buurten concreet te maken is per gemeente gewerkt met een beperkt aantal buurtinitiatieven. Een belangrijk uitgangspunt binnen het project was dat er bij de keuze voor buurtinitiatieven werd aangesloten bij bestaande ontwikkelingen in de gemeente. Met als belangrijke voorwaarde dat goedlopende initiatieven vanuit inwoners met rust werden gelaten. De aandacht moest uitgaan naar die plekken in de gemeente waar samenwerking niet vanzelf ontstaat en waar extra organisatie of samenwerking nodig is.

Gebruikt afwegingskader:

1. Er zijn wel activiteiten maar deze vragen extra aandacht. Het project kan versnellen of verdiepen op samenwerking/organiseren.
2. Er zijn nog geen activiteiten. Het project kan een impuls geven aan samenwerking.
3. Er zijn al voldoende activiteiten, het project volgt de ontwikkelingen als goed voorbeeld om te delen.
4. Eerst andere dingen afwachten.

## Inspireren en kennisdelen

Naast bestuurlijk aanjagen en afstemmen is op regionaal niveau ook gewerkt aan kennisdeling en verbinding leggen. Zo is in oktober 2025 een [regionaal webinar](#) georganiseerd voor betrokken organisaties en geïnteresseerden. Tijdens dit webinar is het project toegelicht voor gelijke informatiestand. En werd het gesprek gevoerd over de ontwikkeling van project zorgzame buurten in relatie tot andere initiatieven in de gemeenten en regio. Zoals het project [Visie Eerstelij](#)n waarin het inrichten van hechte wijkverbanden centraal staat, de woonzorgvisies met uitvoeringsagenda's, community building vanuit welzijn en vele andere initiatieven en projecten.

Verder is kennis en inspiratie gedeeld tijdens o.a. bijeenkomsten van Netwerk Liemosa, het strategisch wonen, welzijn en zorg overleg van de

gemeente Arnhem, bijeenkomsten in gemeenten over zorgzame buurten en diverse netwerkbijeenkomsten van stakeholders. En is er contact gelegd met de provincie Gelderland en de Groene Metropoolregio.

## Communicatie

Op de website van [Netwerk Liemosa](#) is een pagina ingericht over dit project zodat opgeleverde documenten op een centrale plek openbaar vindbaar zijn.

## 2.2 Data-analyse als basis voor de aanpak



### Van analyse naar initiatieven

Als basis voor de gesprekken over zorgzame buurten en de keuze voor proefbuurten is voor iedere deelnemende gemeente een verkennende data-analyse opgesteld. Het doel van deze analyse was om inzicht te krijgen in de huidige en toekomstige situatie rondom wonen, welzijn en zorg voor inwoners, met specifieke aandacht voor de groeiende groep ouderen.

In de analyses is onder andere gekeken naar:

- Demografische ontwikkelingen en vergrijzing.
- Ontwikkeling van het aantal kwetsbare ouderen.
- Het mantelzorgpotentieel.
- Het bestaande welzijns- en zorgaanbod.
- De ontwikkeling van zorgvragen, zoals dementie.
- De woningvoorraad en woningbouwontwikkelingen.
- De aanwezigheid van voorzieningen en sociale structuren in buurten.

Voor deze analyse is gebruik gemaakt van bestaande openbare bronnen, waaronder CBS-gegevens, prognoses van ABF Research (Primos), regionale data van de Groene Metropoolregio, data

# De toekomst zorgt samen



van zorgorganisaties en gemeentelijke beleidsdocumenten. Daarnaast zijn gegevens gebruikt uit data-analyses over wonen door Companen, Regiobeeld en de Woonzorgwijzer.

De analyses zijn aangeboden aan alle zes deelnemende gemeenten en vervolgens besproken in gesprekken met gemeenten en –waar mogelijk– in bredere bijeenkomsten met partners uit wonen, welzijn en zorg en vertegenwoordigers van inwoners.

Concreet zijn in Arnhem, Zevenaar en Overbetuwe dergelijke brede werkbijeenkomsten georganiseerd waarin de analyses gezamenlijk zijn besproken. In de andere gemeenten zijn deze gesprekken nog in ontwikkeling of op een andere manier vormgegeven. De data-analyse vormde daarmee nadrukkelijk geen eindproduct, maar een startpunt voor het gesprek en de gezamenlijke duiding van de opgave.

## Belangrijkste inzichten uit de regionale data-analyses

Hoewel de situatie per gemeente verschilt, laten de data-analyses een aantal duidelijke trends zien die voor vrijwel alle gemeenten in de regio Midden-Gelderland gelden.



### 1. Sterke vergrijzing in alle gemeenten.

In alle gemeenten neemt het aandeel ouderen in de bevolking de komende jaren sterk toe. Prognoses laten zien dat het aandeel inwoners van 65 jaar en ouder de komende decennia aanzienlijk groeit. Ook het aantal 80-plussers groeit relatief sterk. Juist in deze groep neemt de kans op zorgvragen en kwetsbaarheid aanzienlijk toe.

Dit betekent dat de vraag naar ondersteuning, zorg en passende woonvormen in de komende jaren zal veranderen/toenemen.

### 2. Afname van het mantelzorgpotentieel.

Tegelijkertijd laat de data een tegenovergestelde beweging zien: het aantal potentiële mantelzorgers neemt af.

In meerdere gemeenten is zichtbaar dat het zogenaamde mantelzorgpotentieel - het aantal mensen van 50-64 jaar ten opzichte van het aantal 85-plussers- de komende jaren sterk daalt.

Dit betekent dat de informele zorg onder druk komt te staan. De verwachting is dat steeds minder mensen beschikbaar zijn om zorg en ondersteuning in de eigen omgeving te bieden.

### 3. Groei van zorgvragen, onder andere door dementie.

Naast de vergrijzing laten de analyses zien dat het aantal mensen met chronische aandoeningen en dementie de komende jaren sterk zal toenemen.

Dit betekent dat er niet alleen meer zorg nodig zal zijn, maar ook dat buurten en woonomgevingen beter moeten worden ingericht voor mensen met cognitieve kwetsbaarheid.

### 4. Verschillen tussen stedelijke en meer landelijke gemeenten.

De analyses laten ook duidelijke verschillen zien tussen gemeenten. In meer stedelijke gebieden (zoals Arnhem) spelen vraagstukken rondom: eenzaamheid, sociale diversiteit, toegankelijkheid van voorzieningen, concentratie van zorgvragen een grote rol.

In kleinere gemeenten en dorpskernen (zoals Lingewaard, Overbetuwe of Zevenaar) ligt de nadruk vaker op: het behouden van voorzieningen, bereikbaarheid van zorg en ondersteuning, het versterken van sociale netwerken in dorpen, het organiseren van informele ondersteuning.

Hoewel de aard van de opgave verschilt, is de onderliggende uitdaging in alle gemeenten vergelijkbaar: hoe zorgen we dat inwoners zo lang mogelijk prettig en zelfstandig in hun eigen buurt kunnen blijven wonen?

### 5. Samenhang tussen wonen, welzijn en zorg.

Een belangrijk inzicht uit de analyses is dat vraagstukken rondom wonen, welzijn en zorg sterk met elkaar verbonden zijn.

Zo laten woningbouwdata zien dat de woningvoorraad niet altijd aansluit bij de toekomstige vraag van een groeiende groep oudere inwoners. Tegelijkertijd blijkt uit welzijns- en

# De toekomst zorgt samen



gezondheidsdata dat sociale factoren zoals eenzaamheid en participatie een belangrijke rol spelen in het welzijn van ouderen.

De opgave rondom zorgzame buurten raakt daardoor niet alleen de zorgsector, maar vraagt om samenwerking tussen: gemeenten, woningcorporaties, welzijnsorganisaties, zorgorganisaties, inwoners en lokale initiatieven.

## Beschikbaarheid en gebruik van data

Tijdens het opstellen van de analyses werd ook duidelijk dat data over wonen, welzijn en zorg vaak verspreid is over verschillende organisaties en systemen. Hierdoor is het niet altijd eenvoudig om een integraal beeld van de situatie in een buurt of gemeente te krijgen.

De data-analyses laten zien dat er wel veel informatie beschikbaar is, maar dat het combineren van deze informatie uit verschillende domeinen nog verdere ontwikkeling vraagt.

Juist daarom zijn de data-analyses in dit project vooral gebruikt als startpunt voor gesprek en gezamenlijke interpretatie. De combinatie van data en lokale kennis van professionals en inwoners blijkt essentieel om tot een goed beeld van de opgave te komen.

## Van inzicht naar keuze voor buurtinitiatieven

De uitkomsten van de data-analyses zijn gebruikt als onderlegger voor gesprekken met gemeenten en partners over waar samenwerking het meest nodig en kansrijk was.

De analyses hielpen om buurten met een grotere toekomstige opgave in beeld te brengen, bestaande initiatieven en voorzieningen te identificeren en samen te bepalen waar een buurtinitiatief het meeste kon opleveren.

Op basis hiervan zijn buurtinitiatieven geselecteerd waarin gezamenlijk is gewerkt aan het versterken van samenwerking tussen wonen, welzijn, zorg en inwoners.

## 2.3 Methodiek werkbijeenkomsten

Voor de gemeentelijke werkbijeenkomsten is bewust gekozen voor een visuele werkvorm met zogenoemde vouwkaarten. Deze kaarten maakten het mogelijk om complexe informatie uit de data-



analyse op een toegankelijke manier te bespreken en te verrijken met lokale kennis. Tijdens de sessies konden deelnemers de kaarten verder aanvullen en met behulp van prikkelende vragen en interactieve werkvormen –waaronder het letterlijk bouwen van een gewenste buurtsituatie met Playmobil– gezamenlijk verkennen hoe een zorgzame buurt eruit zou kunnen zien.

Specifiek is gekeken naar:

- Waar in de gemeente de grootste opgaven liggen.
- Waar al sterke initiatieven bestaan.
- En waar het ontwikkelen van een zorgzame buurt het meest nodig en/of kansrijk is.

Uit de levendige gesprekken kwamen verschillende gedeelde inzichten naar voren. Zo werd duidelijk dat samenleven in buurten steeds vaker intercultureel en intergenerationeel is, en dat ontmoetingsplekken en informele netwerken een belangrijke rol spelen in het ondersteunen van inwoners. Ook werd zichtbaar dat veel initiatieven al bestaan, maar dat het verbinden en versterken én zichtbaar beter kan.

Op basis van de gesprekken en de werkbijeenkomsten is vervolgens per gemeente toegewerkt naar de selectie van maximaal drie buurtinitiatieven waar verder is gewerkt aan het gedachtegoed van buurtgericht ontwikkelen/ zorgzame buurten.

De uitwerking van de buurtinitiatieven, de opbrengst en de geleerde lessen per gemeente worden in hoofdstuk drie verder toegelicht.

Nadat de proefbuurten waren geselecteerd, werd er verder gewerkt in een actiegroep. Deze groepen werkten aan een plan van aanpak en een stakeholderanalyse voor de buurt/ locatie. Daarbij bleek het essentieel dat in de actiegroepen altijd een vertegenwoordiging aanwezig was vanuit

# De toekomst zorgt samen



wonen, welzijn, zorg en gemeente. Wanneer één van deze perspectieven ontbreekt, wordt het lastig om initiatieven daadwerkelijk verder te brengen.

De voortgang verschilde per buurtinitiatief. Sommige initiatieven kwamen snel tot concrete activiteiten, terwijl andere initiatieven meer tijd nodig hadden of uiteindelijk niet verder zijn ontwikkeld binnen het project omdat dit al lopende initiatieven zou verstoren.

## 2.4 Geleerde lessen uit de werkwijze/ methodiek

Het project Wonen, Welzijn en Zorg – Zorgzame buurten is opgezet als een lerende aanpak. In het eerste projectjaar is niet alleen gewerkt aan buurtinitiatieven, maar is ook zichtbaar geworden welke vormen van samenwerking en organisatie helpen om de beweging naar zorgzame buurten daadwerkelijk op gang te brengen.



Uit het project komen een aantal belangrijke lessen naar voren over de manier waarop samenwerking tussen wonen, welzijn, zorg, gemeenten en inwoners het beste georganiseerd kan worden.

### De regionale coalitie als aanjager van de beweging

Op regionaal niveau bleek de coalitie Wonen, Welzijn en Zorg een belangrijke rol te spelen als verbinder tussen de verschillende organisaties. Binnen deze coalitie ontmoeten bestuurders en strategische partners uit wonen, welzijn, zorg en gemeenten elkaar en wordt gesproken over de gezamenlijke opgave in de regio.

De coalitie fungeerde in het eerste projectjaar als aanjager van de beweging richting zorgzame buurten. Er is veel energie gestoken in het gezamenlijk bewustzijn over de omvang van de opgave en het belang van samenwerking tussen domeinen.

De ervaring uit het projectjaar laat zien dat het waardevol is om deze coalitie te laten voortbestaan. Juist op regionaal niveau kunnen vraagstukken besproken worden die niet op buurtniveau opgelost kunnen worden, zoals gezamenlijke ambitievorming, regionale afspraken en het delen van kennis en ervaringen tussen gemeenten.

### Kerngroepen per gemeente als schakel tussen beleid en praktijk

Tussen het regionale niveau en de buurten in bleek het gemeentelijke niveau een cruciale rol te spelen. In iedere gemeente is gewerkt met een kerngroep waarin vertegenwoordigers van gemeente, woningcorporaties, welzijnsorganisaties en zorgorganisaties samenkwamen.

Deze kerngroepen bleken waardevol omdat zij een brug vormen tussen beleid en praktijk. In de kerngroepen wordt besproken waar in de gemeente kansen liggen, welke initiatieven al bestaan en waar samenwerking versterkt kan worden.

Tegelijkertijd werd duidelijk dat de samenstelling en opdracht van deze kerngroepen nog verder ontwikkeld kan worden. In sommige gevallen waren nog niet alle relevante partijen vertegenwoordigd, of was de verbinding met andere lopende initiatieven in de gemeente nog beperkt. Ook was niet in alle kerngroepen de verbinding met de actiegroepen stevig genoeg gelegd.

Voor de toekomst lijkt het daarom wenselijk om kerngroepen breder samen te stellen en duidelijker te positioneren. Daarbij kan gedacht worden aan vertegenwoordiging vanuit:

- Gemeente (beleid en uitvoering)
- Woningcorporaties
- Welzijnsorganisaties
- Zorgorganisaties (eerste en tweede lijn)
- Waar mogelijk ook vertegenwoordigers van inwonersinitiatieven

Een duidelijke opdracht voor deze kerngroepen helpt om de samenwerking structureel vorm te geven. Denk daarbij aan het signaleren van

# De toekomst zorgt samen



ontwikkelingen in buurten, het verbinden van initiatieven en het ondersteunen van lokale samenwerkingsverbanden.

Een belangrijke les uit het eerste projectjaar is dat samenwerking tussen wonen, welzijn, zorg en gemeenten niet vanzelf ontstaat. Hoewel de opgaven breed worden herkend, vraagt het organiseren van samenwerking actief organiserend vermogen. In veel gemeenten bleek dat partijen elkaar wel kennen, maar niet altijd vanzelf tot gezamenlijke actie komen. Het creëren van structuur, ontmoetingsmomenten en gezamenlijke opgaven bleek helpend om de samenwerking daadwerkelijk verder op gang te brengen.

## Elkaars wereld leren kennen

Naast het ontwikkelen van initiatieven werd ook duidelijk dat samenwerking tussen domeinen niet vanzelfsprekend is. Tijdens het project werd al snel zichtbaar dat organisaties uit wonen, welzijn, zorg en gemeenten elkaar nog niet altijd goed kennen. Professionals werken vanuit verschillende systemen, gebruiken andere begrippen en spreken vaak hun eigen 'taal'. Afkortingen en vaktermen bleken voor partners uit andere domeinen niet altijd vanzelfsprekend.



Om deze kloof te verkleinen is tijdens het project het boekje 'Gemeenschappelijke taal' ontwikkeld. In dit boekje zijn veelgebruikte begrippen en afkortingen uit wonen, welzijn, zorg en gemeenten alfabetisch opgenomen en toegelicht. Daarnaast zijn definities opgenomen van begrippen die binnen dit project centraal staan.

Het boekje helpt partners om elkaars taal beter te begrijpen en vormt daarmee een kleine maar belangrijke stap in het versterken van samenwerking tussen de verschillende domeinen.

*“We hebben elkaar leren kennen, elkaars taal leren spreken en begrijpen beter wat de (on)mogelijkheden van elkaars werkveld zijn. Daardoor zijn de lijnen korter geworden.”*

*-Deelnemer project zorgzame buurten-*

## Afronding van het eerste projectjaar

Het eerste jaar van het project is afgesloten met een [regionale tussenstand bijeenkomst op 26 maart 2026](#). Tijdens deze bijeenkomst werden de belangrijkste inzichten gedeeld en is met partners vooruitgekeken naar het vervolg. Vanuit de vragenlijst die onder de deelnemers is uitgezet blijkt dat het nog te vroeg is om het project los te laten. Daarom is ervoor gekozen om eind 2026 een nieuwe tussenstand op te maken over 18x DOEN in de zes deelnemende gemeenten.

Dit rapport vormt de schriftelijke neerslag van het eerste jaar. Het beschrijft de werkwijze, de ontwikkelingen in de verschillende gemeenten en de lessen die zijn opgedaan in de samenwerking rondom wonen, welzijn en zorg in de regio Midden-Gelderland. Welke tot stand zijn gekomen dankzij alle professionals, vrijwilligers en inwoners die hebben meegedacht en meegebouwd aan het concept van zorgzame buurten.

Dank aan iedereen waarmee we het afgelopen jaar in contact zijn gekomen tijdens netwerk-bijeenkomsten, project overleggen, bij bijeenkomsten van inwonersinitiatieven en alle andere momenten waarin informatie, kennis en passie werd gedeeld. Het was elke keer weer verfrissend om van elkaar te leren.

# De toekomst zorgt samen



## 3 De gemeenten

De zes deelnemende gemeenten maken allen deel uit van de Groene Metropool Regio Arnhem. (GMR). De GMR is landelijk aangewezen als koploper in het kader van het programma 'een thuis voor iedereen'. Dat houdt in dat de GMR als eerste regio een regionale woonzorgvisie heeft. De gemeenten vertalen deze regionale visie vervolgens naar een lokale woonzorgvisie met uitvoeringsagenda. Waarmee de wisselwerking ontstaat tussen de regionale visie en de lokale plannen. Aan het project hebben zes gemeenten meegewerkt: Arnhem, Duiven, Lingewaard, Overbetuwe, Westervoort en Zevenaar. De keuze om mee te doen is organisch ontstaan vanuit bestaande overlegtafels en samenwerkingen binnen de regio en binnen gemeenten. Het project kon daardoor aansluiten bij bestaande relaties en initiatieven.

Per gemeente is verkend hoe wonen, welzijn en zorg zich lokaal tot elkaar verhouden en waar kansen liggen om zorgzame buurten te ontwikkelen. Daarbij zijn de gemeentelijke woonzorgvisies en woondeals gebruikt als onderlegger.

De uitkomsten verschillen per gemeente. In sommige gemeenten zijn concrete buurtinitiatieven ontstaan, terwijl in andere gemeenten het project vooral heeft bijgedragen aan het versterken van samenwerking en het verkrijgen van inzicht in bestaande initiatieven.

In dit hoofdstuk staat per gemeente beschreven hoe het project is opgepakt, welke ervaringen zijn opgedaan, welke resultaten zijn behaald en hoe de doorkijk naar vervolgactiviteiten kan worden.

### 3.1 Gemeente Arnhem

Centraal in het ouderenbeleid van de Gemeente Arnhem staan drie pijlers: 'meedoen en ontmoeten', 'gezond en fit' en 'samen wonen, samen leven'. Binnen die pijlers ligt de focus op zo veel mogelijk preventie en uitstel van de zorgvraag van ouderen door vitaal oud(er) te worden. Met deze bril is in Arnhem gekeken naar drie plekken waar het project zorgzame buurten een versnelling

zou kunnen geven aan het versterken van bestaande samenwerkingen. De keuze voor deze plekken is niet zomaar ontstaan binnen het project. In de Arnhemse woonzorgvisie en in eerdere gesprekken tussen gemeente en partners waren deze al in beeld als plekken waar de opgave rondom wonen, welzijn en zorg zichtbaar samenkomt. De data-analyse heeft deze beelden verder onderbouwd en verdiept.



GEMEENTE  
**Arnhem**

De start van het project in Arnhem vond plaats tijdens een strategische (bestuurlijke) bijeenkomst in april 2025. Tijdens deze bijeenkomst is het thema zorgzame buurten gezamenlijk verkend met vertegenwoordigers van gemeente, woningcorporaties, welzijnsorganisaties en zorgorganisaties. Vervolgens is een kerngroep ingericht met betrokken partijen die al actief waren rondom de drie plekken.

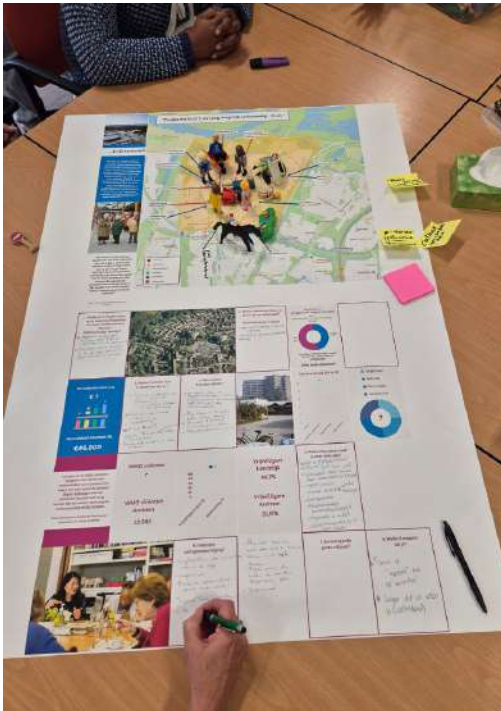
Op 20 mei 2025 is een brede werkbijeenkomst georganiseerd waarin de eerste inzichten uit de data-analyse zijn gedeeld en is gezamenlijk verkend waar kansen liggen om op de drie plekken het thema zorgzame buurten verder te ontwikkelen. De bijeenkomst werd goed bezocht door vertegenwoordigers van wonen, welzijn, zorg en gemeente. De uitkomsten zijn vervolgens vertaald naar drie actiegroepen, één per plek, met

# De toekomst zorgt samen



deelname van organisaties die betrokkenheid bij de vraag hebben.

Binnen Arnhem bestaan al verschillende initiatieven en plekken rondom wijkgericht werken. Het project heeft hierop aangesloten door organisaties uit wonen, welzijn en zorg breder met elkaar in gesprek te brengen en samen te verkennen waar de overlap zit om de thema's wijkgericht werken en zorgzame buurten vanuit kansen voor versterken van de sociale basis in buurten te verbinden.



Zoals al eerder opgemerkt waren er in Arnhem al drie plekken naar voren gekomen waar al bestaande acties rondom zorgzame buurten bestaan en waar het project mogelijk versnelling in kon gaan aanbrengen (afwegingskader 1, pagina 10)

Namelijk rondom zorglocatie Waalstaete (wijk Presikhaaf), rondom winkelcentrum Drieslag (wijk Malburgen) en rondom flat Driemondplein (wijk Elderveld).

Hieronder staat per plek beschreven wat er in het afgelopen jaar is bereikt.

## Waalstaete – Presikhaaf

De wijk Presikhaaf en specifiek rondom woonzorglocatie Waalstaete van Stichting Pleyade

kent een groeiend aantal oudere inwoners en er is in de wijk groeiende behoefte aan plekken waar ontmoeting en ondersteuning dichtbij georganiseerd kunnen worden. Waalstaete kan hierbij een belangrijk ankerpunt zijn voor de buurt.



Het geformuleerde uitgangspunt was om de intramurale locatie als vertrekpunt te nemen en te verkennen hoe rondom deze locatie een gemêleerde instroom kan ontstaan en hoe zwaardere zorg georganiseerd kan worden in combinatie met en van ondersteuning in de buurt. Zodat er een laagdrempelige ontmoetingsplek komt waar inwoners gemakkelijk binnen kunnen lopen en waar wonen, activiteiten en ondersteuning samenkomen.

Binnen de actiegroep is gewerkt aan het in kaart brengen van bestaande initiatieven en het betrekken van stakeholders uit de wijk. Tijdens een stakeholderbijeenkomst in februari 2026 bleek dat er veel energie is om de samenwerking verder te versterken. Tegelijk werd duidelijk dat het bundelen van initiatieven en het organiseren van eigenaarschap nog belangrijke uitwerkingpunten zijn. Net zoals de vraag welke strategische vraagstukken er naar boven komen als je een locatie een andere bestemming geeft in een wijk. Deze acties worden in 2026 verder uitgewerkt.

## Malburgen – omgeving De Drieslag

In Malburgen is met name gekeken naar de mogelijkheden om rondom winkelcentrum De Drieslag een plek te ontwikkelen waar wonen, welzijn en zorg sterker met elkaar verbonden worden. De Drieslag is een belangrijk wijkcentrum in Malburgen waar verschillende voorzieningen samenkomen, waaronder winkels, dienstverlening en ontmoetingsplekken voor inwoners. De locatie wordt gezien als een mogelijke plek waar ontmoeting, ondersteuning en activiteiten voor

# De toekomst zorgt samen



inwoners nog sterker met elkaar verbonden kunnen worden. Er gebeurt al veel, vraag is hoe het beter kan aansluiten op de wensen en mogelijkheden van inwoners en partijen.

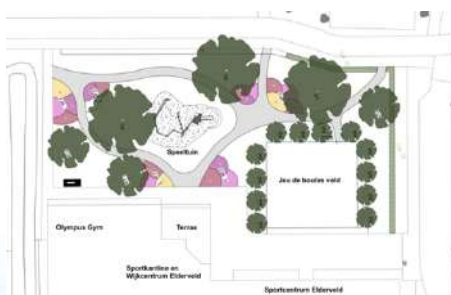


De actiegroep heeft daarom ingezet op het verzamelen van bestaande informatie en kennis over de wijk. Het uitgangspunt daarbij was om inwoners niet opnieuw te bevragen wanneer er al veel en concrete informatie beschikbaar is.

Op basis van gesprekken met professionals over beschikbare wijkinformatie en data is verkend welke initiatieven en ondersteuningsaanbod er zijn. Vervolgens zijn medewerkers gestimuleerd en ondersteund om bestaande tools en aanbod creatief in te zetten. En te kijken welke voorbeelden uit andere wijken ook voor Malburgen interessant zijn. Deze processen worden in 2026 verder uitgewerkt.

## Driemondplein – Elderveld

In de wijk Elderveld is specifiek gekeken naar de ontwikkeling van de Driemondpleinflat (wordt gerenoveerd) als mogelijke Leven Lang Thuisflat. Tijdens de gemeente brede strategische (bestuurlijke) bijeenkomst in april 2025 is ter inspiratie een [voorbeeld uit Amsterdam](#) toegelicht, waar rond een wijkcentrum vergelijkbare initiatieven zijn ontwikkeld om ontmoeting, ondersteuning en informele netwerken te versterken.



In de Driemondpleinflat wonen ongeveer 160 mensen en er lopen al verschillende initiatieven gericht op community building en ondersteuning van inwoners. Bij dit traject zijn wonen-welzijn en zorg en de gemeente betrokken. Samen verkennen zij hoe het complex zich kan ontwikkelen tot een plek waar mensen langer zelfstandig kunnen wonen met ondersteuning dichtbij. In de flat en in de buurt.

Het traject richt zich hier vooral op het versterken van samenwerking tussen betrokken organisaties en het verder ontwikkelen van activiteiten voor inwoners. En onderzoeken welke impact zo'n flat heeft op de rest van de buurt en de partijen die in de buurt zorg en ondersteuning bieden. Hiervoor is het wenselijk met preferred suppliers te werken. Dit vraagstuk wordt ingebracht bij de desbetreffende bestuurlijke tafels omdat dit een buurtversterkend vraagstuk is.

In april 2026 komen de kerngroep en de drie actiegroepen bij elkaar om lopende en toekomstige acties verder uit te gaan werken. De wens is om naast praktische uitvoering ook meer aandacht te hebben voor de strategische vraagstukken per buurt.

## 3.2 Gemeente Duiven

In de gemeentelijke woonzorgvisie 2024-2030 van de Gemeente Duiven staat het creëren van inzicht in de actuele en toekomstige woonzorgontwikkelingen en een stevige samenwerking smeden tussen wonen, welzijn en zorg centraal. Er wordt daarmee sterk ingezet op samenwerking tussen wonen, welzijn en zorg én inwoners en op het creëren van inzicht in toekomstige woonzorgopgaven. Om zo meer samenhang in voorzieningen in buurten te creëren. Om hierover te leren van andere gemeenten is Duiven al actief deelnemer aan de leerkring wijk- en dorpsgericht werken die vanuit de GMR wordt gefaciliteerd.

*“Naast een geschikte woning en leefomgeving, is goede samenwerking en afstemming met de welzijns- en zorgorganisaties en woningcorporatie essentieel. Dit om (weer) zelfstandig wonen mogelijk te maken en te houden.”*

-Woonzorgvisie-

# De toekomst zorgt samen



Met de tekst uit de woonzorgvisie als vertrekpunt zijn de gesprekken in de gemeente opgestart. De data-analyse is besproken met de wethouder en strategisch adviseurs wonen en sociaal domein.

De vervolgstap was het organiseren van werkbijeenkomsten om de data-analyse te verrijken vanuit gesprekken met stakeholders en inwoners. En daarmee te komen tot keuzes voor drie proefbuurten en de passende samenstelling van de kerngroep en actiegroepen. Dat het bestaande initiatief Blijfwijk Duiven een van de drie buurten moest worden was al snel duidelijk. Dit is namelijk in de gemeente het voorbeeld van samen werken in een zorgzame buurt.

In de praktijk bleek het lastig om de bijeenkomsten te organiseren. Binnen de gemeente lopen meerdere initiatieven en programma's en dit vroeg eerst om opheldering om te voorkomen dat er dubbele bijeenkomsten werden georganiseerd en partijen mogelijk zouden afhaken voor toekomstige bijeenkomsten, wat verdere verwarring zou veroorzaken. Hierover is intensief contact geweest met de strategisch adviseur sociaal domein die voortvarend de regierol pakte. Helaas is deze persoon in het najaar 2025 uitgevallen waardoor een aantal afspraken vertraging hebben opgelopen. Waaronder de organisatie van werkbijeenkomsten met de vouwkaarten methodiek.

Het project kende daarmee in Duiven een ander tempo. Maar verbinding was er zeker. Zo is de data-analyse vanuit het project en de vouwkaartenmethodiek gedeeld met bureau Companen. Dit bureau is in opdracht van de gemeente begin 2025 gestart met het opstellen van de uitvoeringsagenda voor de woonzorgvisie gebaseerd op wijkbeelden. De uitvoeringsagenda is in concept klaar en zal in het voorjaar 2026 worden getoetst met stakeholders en belanghebbenden. Er is overleg met de gemeente hoe vanuit het project nog een bijdrage aan de bijeenkomst kan worden gegeven.



Naast gesprekken met de gemeente, stakeholders, de projectleider Blijfwijk en Companen zijn er overleggen geweest met de projectleiders Eerstelijnszorg 2030/ Hechte Wijkverbanden en welzijnsorganisaties. De inhoudelijke verbinding tussen al lopende projecten geeft in Duiven goede kansen voor synergie en versnelling op samenwerking in de wijken. Deze acties worden door de gemeente verder opgepakt in 2026.

## Ter inspiratie: Blijfwijk Duiven

De Blijfwijk is opgenomen in het project als een type 3 initiatief: 'er zijn al voldoende activiteiten, het project volgt de ontwikkelingen als goed voorbeeld om te delen.' (afwegingskader pagina 10)

*'De Blijfwijk is een plek waar mensen zorgen voor elkaar en zorg ontvangen die bij hen en de vragen uit de buurt past. Het is een plek Waar mensen met hulp van elkaar, vrijwilligers en professionals hun hele leven kunnen blijven wonen. Daarom noemen we het een Blijfwijk'* (bron: woonzorgvisie 2024-2030).

De samenwerking in deze wijk is vormgegeven als een netwerksamenwerking waarin verschillende organisaties vanuit wonen, welzijn, zorg en inwonersinitiatieven samen acties afstemmen over langer en prettiger thuis wonen in eigen buurt. De samenwerking is al een aantal jaren onderweg en de eerste resultaten zijn zichtbaar. Het werken met een bestuurlijke werkgroep, een concrete werkagenda, het aanstellen van een externe netwerk coördinator, het vooropstellen van inwonerinitiatieven en recentelijk de komst van een wijkverbinder zijn daarbij belangrijke elementen gebleken. De aanhouder wint is hier zeker van toepassing.

# De toekomst zorgt samen



Meer informatie over de ontstaansgeschiedenis van de Blijfwijk, de betrokken partijen, de eerste ervaringen van de onlangs aangestelde wijkverbinder en concrete voorbeelden om ontmoeten en verbinden te verstevigen staan in deze links:

<https://www.eilandpleinduiven.nl/blijfwijk>  
[Dorpdeal Duiven Zuidoost: Eilandplein wordt Blijfwijk](#)

## 3.3 Gemeente Lingewaard

Binnen de gemeente Lingewaard bevond het project zich in een andere fase dan in de andere deelnemende gemeenten. Waar elders al concretere initiatieven rondom zorgzame buurten zijn gestart, lag in Lingewaard de nadruk vooral op het verkennen van samenwerking en het verbinden van bestaande ontwikkelingen.

In het kader van het project zijn gesprekken gevoerd met de wethouder en beleidsmedewerkers van de gemeente Lingewaard. Daarnaast heeft een gesprek plaatsgevonden met vertegenwoordigers van zorg- en woonorganisaties. De welzijnsorganisatie kon op dat moment nog niet aansluiten. Per 1 januari 2026 is in Lingewaard namelijk een nieuwe welzijnspartner gestart, die eerst tijd nodig had om zich lokaal te positioneren en de samenwerking met bestaande partners op te bouwen.

Deze situatie maakt dat het project in de beleving van de gemeente enigszins te vroeg komt. En in beleving van de projectleiders laat op gang kwam. De energie van de gemeente ligt momenteel vooral bij het goed inrichten van de samenwerking met de nieuwe welzijnsorganisatie. Tegelijkertijd heeft Lingewaard de afgelopen drie jaar juist sterk ingezet op het versterken van de rol van welzijn binnen het sociale domein. In deze periode is bewust gewerkt aan het positioneren van welzijn aan de voorkant van ondersteuning, met als doel om eerder in te zetten op preventie en het versterken van sociale netwerken.

Deze ontwikkeling sluit goed aan bij de gedachte achter zorgzame buurten. Wanneer welzijn een sterke positie heeft, verschuift de focus van ondersteuning automatisch meer naar de sociale basis en minder naar formele zorg. De aanpak van

Lingewaard laat daarmee zien hoe gemeenten bewust kunnen sturen op een andere balans tussen zorg en welzijn, een aanpak waar ook andere gemeenten in de regio van kunnen leren.

Binnen het project heeft Lingewaard vooral een lerende rol ingenomen. De wethouder gaf aan dat hij het initiatief met name ziet als een mogelijkheid om ervaringen uit andere gemeenten op te halen. De voorbeelden van zorgzame buurten elders in de regio worden gezien als waardevolle inspiratie voor de verdere ontwikkeling in Lingewaard.

Tegelijkertijd kwam in de gesprekken naar voren dat er binnen de lokale samenwerking nog winst te behalen is. Actieve deelname aan het Netwerk Initiatief Oost Betuwe is helpend daarbij. Binnen dit netwerk werken organisaties en vrijwilligers samen aan vraagstukken op het gebied van wonen, welzijn en zorg en wordt kennis en ervaringen uitgewisseld gedeeld. Het Centre of Experience van Hogeschool Arnhem-Nijmegen ondersteunt het netwerk bij het organiseren van themabijeenkomsten. [Netwerkbijeenkomst Oost-Betuwe – Zorgalliantie](#). Zo is er eind 2025 een Unconference bijeenkomst georganiseerd.

In deze nieuwe, ondernemende werkvorm bepalen doeners, initiatiefnemers, netwerkpartners, beleidsmakers en bestuurders volledig zélf het programma. De vraag bij de Unconference bijeenkomst was: Hoe versterken we bewonersinitiatieven in Overbetuwe en Lingewaard? Hoe helpen we elkaar praktisch verder? En hoe zorgen we dat goede voorbeelden breder worden benut? De bijeenkomst was goed bezocht en voor herhaling vatbaar.



# De toekomst zorgt samen



Verschillende partijen in Lingewaard geven aan dat organisaties nog vaak vanuit hun eigen perspectief naar vraagstukken kijken. Gemeente, zorgorganisaties, woningcorporaties en welzijnspartijen hebben ieder hun eigen verantwoordelijkheden en belangen. Wanneer deze niet expliciet met elkaar worden besproken, ontstaat gemakkelijk een situatie waarin partijen vooral naar elkaar kijken.

Deze dynamiek werd door betrokkenen benoemd als een wij-zij benadering. Zorg- en woonpartijen kijken naar de gemeente voor richting of ondersteuning, terwijl de gemeente juist verwacht dat organisaties zelf ook initiatief nemen. Hierdoor vinden partijen elkaar nog niet altijd in gezamenlijke oplossingen.

Voor de verdere ontwikkeling van samenwerking in Lingewaard is het daarom belangrijk om expliciet aandacht te besteden aan het herkennen en erkennen van elkaars belangen. Pas wanneer organisaties inzicht hebben in elkaars positie en mogelijkheden, kan er daadwerkelijk gezamenlijk worden gewerkt aan oplossingen.

Het project heeft in Lingewaard in dat opzicht vooral gefungeerd als aanjager van het gesprek. Het heeft bijgedragen aan het zichtbaar maken van deze dynamiek en aan het openen van het gesprek over hoe samenwerking tussen partijen verder versterkt kan worden.

## Ter inspiratie

Een voorbeeld van een krachtig lokaal initiatief in de gemeente is de bouw van het MFA in de kern Haalderen. Het idee voor een accommodatie waar sportcultuur en ontmoeten samenkomt kent een lange voorgeschiedenis. Dankzij doorzettingskracht van een aantal zeer betrokken inwoners zijn plannen werkelijkheid geworden en wordt met steun van de gemeente de Dorpendeal uitgevoerd. In deze link staat meer informatie over deze ontwikkeling. [Dorpendeal Haalderen zorgt voor verbinding en beweging.](#)

Een mooi voorbeeld hoe dromen van inwoners met de juiste steun van partijen waarheid kunnen worden.

## 3.4 Gemeente Overbetuwe

Binnen de gemeente Overbetuwe was er al een bestuurlijke werkgroep actief rondom wonen, welzijn en zorg voordat het project van start ging. Deze bestaande samenwerking bleek een goede basis om door te groeien naar de kerngroep Zorgzame Buurten. De kerngroep heeft zich in eerste instantie gebogen over het verkennen van kansrijke plekken waar het concept zorgzame buurten verder ontwikkeld kan worden.

Daarvoor zijn afwegingscriteria opgesteld welke gedeeld zijn met andere gemeenten en ook hun weg hebben gevonden naar het regionale ambitiedocument. Op basis van deze criteria zijn drie plekken gekozen: Zetten, Randwijk en Nieuwbouwwijk De Pas in Elst.

Een van de criteria bij het kiezen van buurten is dat professionele partijen alleen in beeld komen als er een daadwerkelijke vraag is vanuit de buurt. Daar waar de participatie van inwoners bij onderwerpen over wonen, welzijn en zorg al bestaat en functioneert, blijven organisaties of zoals in geval van dit project, de projectleiders, weg. Belangrijk daarbij is natuurlijk wel dat het regelmatig ophalen van vragen goed moet gebeuren zodat er verbinding blijft bestaan en er minder kans is keuzes te maken op basis van beperkte informatie.

Dit criterium is tijdens het project enkele keren getest. In de praktijk werd namelijk duidelijk dat inmenging soms voor schuring zorgde met inwoners en betrokken professionals, wat voortgang of samenwerking belemmerde. En dat een breed palet van bijeenkomsten, initiatieven, projecten en acties zonder onderlinge verbinding niet helpend is om overzicht en focus te krijgen. Iets dat wordt gemist, maar in de praktijk ook moeilijk te realiseren is. Een concreet voorbeeld daarbij is het binnen twee weken organiseren van een vouwkaartenbijeenkomst én een bijeenkomst vanuit de gemeente over bijna hetzelfde onderwerp met dezelfde deelnemers. Daarop is direct afgesproken dit beter te gaan coördineren.

Hieronder volgen per gekozen initiatief de acties en ontwikkelingen:

# De toekomst zorgt samen



## Zetten – MFC als verbindend hart van het dorp

De betrokkenheid en inzet van inwoners van Zetten bij de sociale cohesie in het dorp is de afgelopen jaren zichtbaar gegroeid. Een belangrijke motor achter deze positieve ontwikkeling is het burgerinitiatief Zicht op Zetten (ZoZ). Zij betrekken inwoners actief en uitnodigend bij plannen voor het dorp. Zij worden daarbij, waar nodig, geholpen door dorpscontactpersonen van de gemeente Overbetuwe en opbouwwerkers van Forte Welzijn. Om deze reden is Zetten gekozen als kansrijke initiatief.



Een belangrijke ontwikkeling in Zetten is de bouw van een nieuw multifunctioneel centrum (MFC) op de plaats van de huidige Wanmolen. Het doel is van het MFC het bruisende en verbindende hart van het dorp te maken waar zorg, sport, cultuur en ontmoeting op een laagdrempelige manier bij elkaar komen. ZoZ zet zich zeer actief in om een duurzaam programma van activiteiten in en rond het MFC te organiseren. Voor het opzetten en uitvoeren van de activiteiten is een Dorpendeal aangevraagd via Leefbaarheidsalliantie Gelderland. Ook is er een wens om voor drie jaar een dorpsaanjager aan te stellen die gaat helpen om verbinding met en tussen inwoners en het ondersteuningsaanbod te versnellen.

Diverse initiatiefnemers in Zetten zijn in gesprek met zorg, wonen en welzijn. Daarom is besloten om vanuit het project Zorgzame Buurten een zeer bescheiden rol in te nemen aan de gesprekstafels om zo bestaande verbanden en lopende gesprekken niet te belemmeren.

## Randwijk – leefbaarheid in een kleine kern

Randwijk is gekozen als kansrijk initiatief vanwege de sterke sociale cohesie en het hebben van een centrale ontmoetingsplek, gevestigd in MFC De Haar, in combinatie met een teruglopend aanbod van voorzieningen.

Een vraag die tijdens de werkbijeenkomst - vouwkaartensessie in september 2025 aan de orde kwam is hoe ouder wordende inwoners ook in de toekomst prettig en gezond kunnen blijven wonen in hun eigen woonomgeving. Vanuit een zeer betrokken opbouwwerker zijn hierover gesprekken gevoerd met inwoners.

In Randwijk zijn er een aantal aandachtspunten die door inwoners, dorpscontactpersonen en opbouwwerkers verder worden opgepakt, zoals de exploitatie van MFC De Haar als centrale ontmoetingsplek; de bereikbaarheid van het dorp met openbaar vervoer; ontbrekende voorzieningen zoals een supermarkt; woningen voor jongeren en kennis over goed ouder worden.

Om inspiratie op te doen voor de exploitatie en beheer van het MFC De Haar hebben vertegenwoordigers van welzijn, de gemeente en enkele inwoners samen een bezoek gebracht aan een buurthuis in Velp, waar inwoners zelf een belangrijke rol spelen in beheer en exploitatie.

Er zijn verschillende initiatieven gestart die gericht zijn op ontmoeting en ondersteuning. Zo is er een bijeenkomst georganiseerd door een inwoner over gezond en positief ouder worden, zijn er voorzorgcirkels opgezet en komt er in het voorjaar 2026 een bijeenkomst rondom krachtig ouder worden, waarin inwoners samen met welzijn, zorg en wonen in gesprek gaan over hun wensen en behoeften voor de toekomst van het dorp.

Net zoals bij het initiatief in Zetten is ook hier gekozen voor een bescheiden rol vanuit het project om bestaande verbanden niet voor de voeten te lopen.

# De toekomst zorgt samen



## De Pas in Elst – bouwen aan een inclusieve wijk

De Pas is een nieuwbouwwijk waar vanaf de eerste oplevering aandacht moet zijn voor het stimuleren, ondersteunen en ontwikkelen van een inclusieve en betrokken gemeenschap in een wijk waar iedereen nieuw is. Dat was de reden voor de keuze voor deze wijk.

Door inwoners vanaf het begin te betrekken bij initiatieven in de wijk ontstaat er ruimte om een gemeenschap op te bouwen waarin inwoners elkaar kennen en ondersteunen.

In maart 2026 is door Forte Welzijn een asset-mapping sessie georganiseerd waar zowel professionals als inwoners aan hebben deelgenomen. Door zichtbaar te zijn op straat en uitnodigend het gesprek aan te gaan zijn behoeften en wensen van bewoners geïnventariseerd. De actiegroep die inmiddels is opgericht voor deze wijk gaat de opbrengsten van de gesprekken verder uitwerken. Er worden o.a. plannen gemaakt voor een burendag, er zijn verbindingen gelegd met het wijkplatform vanuit de naastgelegen bestaande wijk en er wordt gewerkt aan ideeën om de open dag van een zorglocatie te verbinden met buurtactiviteiten. De geleerde lessen uit deze nieuwbouwwijk worden meegegeven aan de gemeente en organisaties voor toekomstig te bouwen wijken. Creëren van ontmoeten en een ondersteuningsstructuur in een nieuwbouwwijk kent wezenlijk andere uitdagingen dan in een bestaande wijk met bestaand aanbod en voorzieningen. Vanaf de eerste ontwikkeling van een wijk het sociaal aspect meenemen is niet altijd makkelijk (in huidige manier van ontwikkelen en bouwen) maar wel noodzakelijk.

### 3.5 Gemeente Westervoort

In Westervoort richtte het project zich in eerste instantie vooral op het verkrijgen van overzicht in wat er al gebeurt rondom wonen, welzijn en zorg. Er zijn initiatieven en samenwerkingsstructuren aanwezig, maar het overzicht daarover en ook de verbinding ertussen lijkt niet voor iedereen even duidelijk te zijn. Daarbij komt dat Westervoort per 1 januari 2026 ambtelijk gefuseerd is met Duiven

wat tijd vergde van betrokken adviseurs. Het tempo lag daardoor lager dan vooraf ingeschat.

De data-analyse is gedeeld met de gemeente en er is gekeken naar het juiste moment om de vouwkaartensessie te organiseren om daarna te kunnen afstemmen waar in de gemeente kansen liggen voor zorgzame buurten en welke partijen zich wilden verbinden aan de kerngroep en actiegroepen. Zover is het nog niet gekomen. Want net als bij de gemeente Duiven stelt bureau Companen momenteel de uitvoeringsagenda op voor de woonzorgvisie. En komt er in het voorjaar 2026 vanuit Companen een bijeenkomst met stakeholders om de wijkbeelden te toetsen. Ook hierbij geldt dat vanuit het project waar nodig input geleverd kan worden voor deze bijeenkomst.



Vanuit het project zijn er contacten gelegd met Netwerk Doen Westervoort. Een belangrijk netwerk als het gaat om samen bouwen aan verbinden en ontmoeten in buurten en wijken. Het Netwerk organiseert regelmatig bijeenkomsten over krachtig ouder worden. Vanuit Doen Westervoort zijn er ook al actieve verbindingen met project Hechte Wijkverbanden.

Hoewel er binnen het project geen concrete buurten werden geselecteerd gebeuren er mooie dingen in Westervoort. Er is een Dorpendeal toegekend voor wijk De Mosterdhof en de gemeente neemt actief deel aan de leerkring wijk en dorpsgericht werken van GMR. Dit in combinatie met een ambitieuze uitvoeringsagenda voor de woonzorgvisie geeft houvast om het concept zorgzame buurten verder uit te werken. De uitdaging ligt mogelijk nog wel bij het organiseren van voldoende uitvoeringskracht.

### 3.6 Gemeente Zevenaar

In gemeente Zevenaar lag de origine van het project rondom zorgzame buurten en is de stap

# De toekomst zorgt samen



gezet naar verbreding naar andere gemeenten. Waar in sommige gemeenten de nadruk vooral lag op verkenning en samenwerking, is in Zevenaar gekozen voor een meer praktische aanpak waarbij direct is gewerkt aan het ontwikkelen van buurtinitiatieven.

De gemeente heeft samen met partners uit wonen, welzijn en zorg drie locaties geselecteerd waar gewerkt wordt aan zorgzame buurten: Spijk, Stegeslag en Tolkamer. In deze buurten werken organisaties, in eerste instantie vanuit het vertrekpunt hoe iedere inwoner in de toekomst de zorg kan ontvangen die hij of zij nodig heeft, samen met inwoners aan de vraag hoe dorpen en wijken ook in de toekomst leefbaar blijven, hoe inwoners elkaar kunnen ondersteunen en welke rol professionele organisaties daarin kunnen spelen.

Kenmerkend voor de aanpak in Zevenaar is dat organisaties zich nadrukkelijk langjarig willen verbinden aan het dorp of de wijk. Daarbij werd al snel duidelijk dat de samenwerking niet alleen gericht moet zijn op het organiseren van zorg, maar dat juist het versterken van de sociale basis in de gemeenschap van belang is. Daarbij komt 'vanzelf' antwoord op de vraag hoe zorg in de toekomst beschikbaar komt of georganiseerd kan worden.

## Spijk – bouwen aan een toekomstbestendig dorp

In Spijk werken de gemeente Zevenaar, woningcorporatie Vryleve, welzijnsorganisatie Caleidoz en zorgorganisatie STMG samen aan het ontwikkelen van een zorgzame dorpsgemeenschap. Het vertrekpunt is dat de toekomst van het dorp niet alleen bepaald wordt door zorgvraagstukken, maar juist door de vraag hoe inwoners prettig kunnen blijven wonen en leven in hun eigen omgeving.

Tijdens het traject is besloten om de organisatie Spectrum te betrekken om het proces te begeleiden. De betrokken organisaties gaven aan dat zij wel zien wat er nodig is in het dorp, maar dat zij niet de expertise hebben om een dorpsproces goed te begeleiden. Bovendien wisten de organisaties van eerdere negatieve ervaringen van de inwoners van Spijk met een dorpsproces, dat er maar één kans is om het proces goed te

doen. Spectrum heeft daarom een rol gekregen in het structureren van ideeën, het begeleiden van gesprekken met inwoners en het ontwikkelen van een plan van aanpak.



Een belangrijk uitgangspunt in Spijk is dat de toekomst van het dorp met en door inwoners wordt vormgegeven, met ondersteuning van de partijen. In gesprekken met het bestuur van de Stichting Actief Spijk (SAS, enigszins vergelijkbaar met een dorpsraad) werd duidelijk dat er in het verleden al meerdere initiatieven zijn geweest, bijvoorbeeld rondom de toekomst van de kerk. Tegelijkertijd werd zichtbaar dat een relatief kleine groep inwoners veel initiatieven draagt en dat het soms lastig is om een bredere groep inwoners te betrekken.

Tijdens de gesprekken bleek echter ook dat er in het dorp veel betrokkenheid en energie aanwezig is. In eerste instantie werd door sommige inwoners aangegeven dat "niemand iets wil doen", maar gaandeweg het gesprek kwamen juist verschillende vrijwilligers en initiatieven naar voren. Door de idee de zogenoemde "parels van Spijk" zichtbaar te maken kantelde het gesprek en ontstond er bereidheid om als 'dorpsraad' en professionele organisaties samen verder te werken aan de toekomst van het dorp.

# De toekomst zorgt samen



De ontwikkeling van een dorpsvisie wordt gebruikt als kapstok om opnieuw het gesprek met inwoners te voeren. Daarbij staan vragen centraal zoals: waar staat het dorp nu, wat komt er op het dorp af en wat betekent dat voor wonen, zorg en leefbaarheid in de toekomst?

Een belangrijk uitgangspunt in het traject is dat het gesprek niet begint bij de zorgvraag, maar bij de kracht en verbinding in het dorp. Door eerst te kijken naar de aanwezige talenten, ontmoeting, leefbaarheid en onderlinge betrokkenheid ontstaat vanzelf een duidelijker beeld van waar ondersteuning nodig is. Door actief op zoek te gaan naar 'de parels van Spijk', ontdekken we welke kwaliteiten de inwoners van Spijk hebben en hoe we die samen voor Spijk kunnen inzetten. We rekenen op de olievlekwerking hiervan. Klein beginnen en zo de groep enthousiaste inwoners die zich inzetten voor hun dorp vergroten.

De betrokken organisaties hebben afgesproken om zich langjarig te verbinden aan Spijk. Daarmee ontstaat ruimte om het proces stap voor stap op te bouwen, inwoners te betrekken en initiatieven te laten groeien vanuit het dorp zelf.

## Stegeslag – verbinden van inwoners en voorzieningen

In de wijk Stegeslag wordt gewerkt aan het versterken van ontmoeting en samenwerking tussen inwoners en organisaties in de wijk. De wijk kent verschillende voorzieningen en initiatieven die als basis kunnen dienen voor verdere ontwikkeling van een zorgzame buurt.

Binnen het traject wordt verkend hoe deze bestaande voorzieningen beter met elkaar verbonden kunnen worden en hoe inwoners meer betrokken kunnen worden bij activiteiten in de wijk. Daarbij ligt de nadruk op het versterken van de sociale basis en het vergroten van onderlinge betrokkenheid tussen inwoners.

De actiegroep in Stegeslag onderzoekt welke initiatieven kunnen bijdragen aan meer ontmoeting in de wijk en hoe organisaties en inwoners elkaar daarin kunnen versterken.

## Tolkamer – inwoners en professionals samenbrengen

In Tolkamer is het traject gestart vanuit de vraag hoe vanuit een zorgvoorziening (Lobede) zorg aan de directe omgeving verleend kan worden. Al gauw is dit gewijzigd in het verbinden van inwonersinitiatieven en professionele organisaties. Daarmee wordt een basis gelegd van waaruit een zorgzame of zelfredzame gemeenschap kan ontstaan (de zorgvraag komt later wellicht nog wel aan de orde). In deze dorpskern wordt gezocht naar manieren om ontmoeting en ondersteuning beter te organiseren voor inwoners.

Een belangrijk onderdeel van het traject is het organiseren van ontmoetingsmomenten voor inwoners. Zo wordt in samenwerking met inwoners en organisaties een ontmoetingsmiddag georganiseerd voor inwoners van onder andere De Schans (appartementencomplex naast de zorginstelling) en Lobede (de zorginstelling). Vanuit deze bijeenkomsten worden ideeën opgehaald over hoe inwoners elkaar kunnen ondersteunen en welke initiatieven wenselijk zijn in het dorp.

Daarnaast wordt samen met woningcorporatie Vryleve verkend hoe een behoefteonderzoek onder inwoners kan worden uitgevoerd. Daarmee wordt inzicht verkregen in de woon- en ondersteuningsvragen die leven in het dorp.

In Tolkamer wordt bewust gekozen voor een aanpak waarbij inwoners een centrale rol spelen. Professionals ondersteunen en faciliteren het proces, maar nemen niet de regie over. Door inwoners vanaf het begin te betrekken ontstaat meer draagvlak voor initiatieven in het dorp, met het onderliggende doel te komen tot een samenredzame buurt.

### Samenwerking als basis

In alle drie de buurten wordt gewerkt vanuit dezelfde ambitie: samen met inwoners bouwen aan dorpen en wijken waarin informele en formele netwerken elkaar versterken. Daarbij staat niet alleen de zorgvraag centraal, maar juist de bredere vraag hoe inwoners prettig kunnen wonen, elkaar kunnen ontmoeten en elkaar kunnen ondersteunen.

# De toekomst zorgt samen



De samenwerking tussen gemeente, woningcorporatie, welzijnsorganisatie en zorgorganisatie vormt daarbij een belangrijke basis. Deze organisaties hebben uitgesproken dat zij gezamenlijk verantwoordelijkheid willen nemen voor de toekomst van deze buurten en dat zij bereid zijn om hier ook op langere termijn aan te blijven werken. In feite geven de organisaties uitvoering aan de woonzorgvisie die de gemeenteraad van Zevenaar heeft vastgesteld. Wat goed werkt kan ook in de andere kernen van Zevenaar worden ingezet.

De actiegroepen zijn zeer actief en hebben projectondersteuning nodig om verdere voortgang te kunnen realiseren.

# De toekomst zorgt samen



## 4 Geleerde lessen voor de regio

Het project Wonen, Welzijn en Zorg – zorgzame buurten heeft in de zes deelnemende gemeenten vooral duidelijk gemaakt dat zorgzame buurten geen “programma” zijn dat je uitrolt, maar een beweging die je organiseert. In elke gemeente kwam dezelfde spanning terug: de opgave is groot en urgent, maar de route naar uitvoering is afhankelijk van lokale context, bestaande netwerken, capaciteit en eigenaarschap. Het gaat over buurten waar het (nog) niet goed loopt. We pakken vast wat nodig is en laten los als het kan. Dit hoofdstuk beschrijft de belangrijkste lessen die gemeenten en partners uit dit project kunnen meenemen.

### 4.1 Zorgzame buurten vragen organiserend vermogen



In vrijwel alle gemeenten werd de wil om samen te werken herkend. Partners zien de noodzaak om wonen, welzijn en zorg te verbinden. Toch bleek steeds weer dat goede bedoelingen niet automatisch leiden tot uitvoering. Zodra de eerste energie van een bijeenkomst is weggezakt, ontstaat de vraag: wie gaat dit daadwerkelijk trekken?

*“We hebben elkaar als partners in het veld beter weten te vinden. Ook het met regelmaat elkaar zien hielp in de gesprekken.”*

-Deelnemer project zorgzame buurten-

Daarmee kwam het belang van organiserend vermogen scherp naar voren. Zorgzame buurten ontstaan pas wanneer één of meerdere partijen structureel tijd vrijmaken om de samenwerking te organiseren. Dat vraagt om mensen die afspraken vastleggen, vervolg organiseren, stakeholders actief

benaderen en voortgang bewaken. Zonder deze rol blijft het gesprek vaak op abstract niveau hangen of valt het terug naar “ieder in zijn eigen kolom”.

In Arnhem werd zichtbaar hoe snel energie ontstaat als mensen elkaar vinden, maar ook hoe kwetsbaar dit is wanneer rollen wisselen of capaciteit ontbreekt. In Westervoort werd duidelijk dat er veel ideeën bestaan, maar dat wachten op “de gemeente” beweging kan belemmeren. En in Duiven werd zichtbaar dat een sterke samenwerking zoals de Blijfwijk vooral werkt omdat er een ritme en structuur is die de samenwerking draaiend houdt.

De les is eenvoudig maar scherp: als je zorgzame buurten serieus neemt, moet je de organisatie ervan ook serieus organiseren. Dat betekent dat gemeenten en partners expliciet moeten kiezen wie het initiatief trekt en hoe dit geborgd wordt.

Tegelijkertijd heeft het project ook laten zien dat de rol van procesbegeleider of aanjager niet vanzelfsprekend is. Binnen dit project zijn Nathalie Koopman (Koopman Advies & Samenwerking) en Kim Los (Healthnovum) aangesteld als onafhankelijke procesbegeleiders. Hun rol was om partijen te verbinden, gesprekken te organiseren en het proces tussen gemeenten en partners te ondersteunen. In de praktijk bleek deze rol soms complex. De procesbegeleiders hadden geen formeel mandaat binnen organisaties, terwijl er tegelijkertijd wel verwachtingen waren over het aanjagen van samenwerking en het realiseren van voortgang. Dit laat zien dat een aanjager alleen effectief kan functioneren wanneer er een duidelijke opdracht, bestuurlijk mandaat en voldoende capaciteit beschikbaar is.

Advies: stel als partijen gezamenlijk een kwartiermaker aan in de gemeente die overzicht en samenhang kan aanbrengen in alle buurtinitiatieven en het programma. Dit voorkomt dubbelingen en begripsverwarring en stimuleert denken en handelen vanuit gemeenschappelijke taal.

# De toekomst zorgt samen



## 4.2 Niet alles is een nieuwe pilot: begin bij wat er al is

Een van de meest waardevolle inzichten is dat zorgzame buurten vaak al bestaan voordat ze zo worden genoemd. In buurten en dorpen lopen al inwonersinitiatieven, welzijnsactiviteiten, netwerken rondom kwetsbare inwoners, ontmoetingsplekken en informele ondersteuning. Het project heeft geleerd dat het niet effectief is om daar “een nieuw project” bovenop te zetten.

De kern is: eerst kijken wat er al is, dan pas besluiten wat aanvullend nodig is. In Overbetuwe werd dit uitgangspunt expliciet gemaakt: daar waar inwoners het al zelf organiseren, blijf je als organisaties weg. In Duiven leidde dit tot de keuze om niet te forceren dat er een nieuwe zorgzame buurt opgestart moest worden, maar om te leren van de bestaande Blijfwijk-aanpak. En in Arnhem werd in Elderveld duidelijk dat er al veel gebeurt, maar dat het zichtbaar maken en verbinden van bestaande activiteiten minstens zo belangrijk is als het starten van iets nieuws.

Deze les vraagt om bestuurlijke discipline: durven erkennen dat “iets nieuws” niet altijd de beste oplossing is. Soms is de beste stap: versterken, verbinden en opschalen van wat al werkt.

## 4.3 Data helpt, maar alleen in combinatie met lokale kennis

De data-analyses per gemeente bleken waardevol om het gesprek te scherpen. Ze maakten zichtbaar waar vergrijzing, zorgvraag en kwetsbaarheid zich de komende jaren waarschijnlijk concentreren. Daarmee helpen data om niet alleen op onderbuikgevoel te sturen, maar om keuzes te maken op basis van een gedeeld beeld.

Tegelijkertijd werd ook duidelijk dat data nooit het hele verhaal vertelt. De echte waarde ontstond wanneer data worden gecombineerd met lokale kennis in gezamenlijke sessies. De vouwkaartensessies in Arnhem, Zevenaar en Overbetuwe lieten zien dat data vooral functioneert als startpunt voor de vraag: “Waar moeten we kijken en waar is het echt nodig?” Lokale partners kunnen vervolgens duiden welke initiatieven al bestaan, waar de sociale cohesie

sterk is, waar plekken verdwijnen of waar juist kansen liggen.

De les voor de regio is dat data geen besluitvorming vervangt, maar besluitvorming ondersteunt. Het helpt om gezamenlijk te kijken, te kiezen en te prioriteren.

## 4.4 De kerngroep per gemeente is een noodzakelijke schakel

In het project werd steeds duidelijker dat er een niveau nodig is tussen “regio” en “buurt”. De kerngroep per gemeente bleek een cruciale schakel om de lokale realiteit, beleidslijnen en organisaties bij elkaar te brengen en om te zorgen dat buurtinitiatieven niet geïsoleerd blijven.

Zonder kerngroep ontstaat het risico dat actiegroepen op buurtniveau dingen willen organiseren die buiten hun mandaat vallen. Andersom ontstaat ook het risico dat regionale of gemeentelijke besluiten onvoldoende landen op buurtniveau. De kerngroep zorgt voor afstemming, richting en het organiseren van eigenaarschap binnen de lokale partners.

De les is dat je deze kerngroep niet als overleg moet zien, maar als instrument om uitvoering mogelijk te maken. Bestuurlijk vraagt dit om helderheid: wie zit er aan tafel, met welk mandaat, en wat is de opdracht van de kerngroep?

## 4.5 Wonen, welzijn, zorg en gemeente: als één pijler ontbreekt, stukt het proces

Een terugkerend patroon in actiegroepen was dat voortgang kwetsbaar wordt wanneer één van de pijlers ontbreekt.



De ambitie van een zorgzame buurt vraagt altijd om een combinatie van fysieke leefomgeving (wonen), sociale basis (welzijn), ondersteuning en zorg, en de gemeentelijke rol in regie en randvoorwaarden.

# De toekomst zorgt samen



*“Om deze opgave goed aan te pakken is gedeeld eigenaarschap nodig. Niet denken vanuit één domein, maar samen verantwoordelijkheid nemen voor wonen, welzijn en zorg.”*

-Deelnemer Project zorgzame buurten-

In Lingewaard werd duidelijk dat een wisseling van welzijnspartner direct impact heeft op het tempo van samenwerking. En in Arnhem kwam regelmatig terug dat het ontbreken van bepaalde stakeholders (zoals ondernemers of specifieke gemeentelijke rollen) een rem kan zetten op uitvoering.

De les is dat zorgzame buurten per definitie domein overstijgend zijn. Bestuurders en managers moeten daarom actief borgen dat alle pijlers vertegenwoordigd zijn, en dat er een gedeelde opdracht ligt.

## 4.6 Gemeenschappelijke taal als randvoorwaarde

Gaandeweg het project werd zichtbaar dat organisaties elkaar vaak onvoldoende kennen. Partners gebruiken verschillende vaktaal, afkortingen en begrippen. Wat voor de één vanzelfsprekend is, blijkt voor de ander onbegrijpelijk. Dit zorgt voor vertraging, misverstanden en soms ook irritatie. Deze observatie heeft geleid tot de ontwikkeling van het boekje ‘Gemeenschappelijke taal’, waarin begrippen en afkortingen uit wonen, welzijn, zorg en gemeenten alfabetisch zijn toegelicht, aangevuld met definities van kernbegrippen binnen dit project.

De les is eenvoudig maar belangrijk: samenwerking begint bij elkaar begrijpen. Gemeenschappelijke taal is daarmee geen “nice to have”, maar een concrete interventie die samenwerking versnelt. Voor de regio is dit bovendien een voorbeeld van een praktisch product dat herbruikbaar is in andere projecten.

## 4.7 Inwoners betrekken werkt, maar niet door iedereen opnieuw te bevragen

In verschillende gemeenten werd zichtbaar dat inwonersparticipatie essentieel is, maar ook kwetsbaar. In buurten waar veel initiatieven lopen

worden inwoners regelmatig gevraagd om mee te denken. Dit kan leiden tot participatiemoedigheid. Tegelijkertijd is het onmogelijk om zorgzame buurten te ontwikkelen zonder de stem van inwoners.

*“Het werkt pas echt als inwoners zelf aan de slag gaan in hun buurt en organisaties vooral ondersteunen in plaats van bepalen.”*

-Deelnemer project zorgzame buurten-

De les is daarom dubbel. Enerzijds: betrek inwoners vroeg en serieus, zeker in dorpen en kernen waar inwonersinitiatieven de basis vormen. Anderzijds: voorkom dat inwoners opnieuw “voor de zoveelste keer” dezelfde vragen krijgen. Werk met bestaande kennis, sluit aan bij lopende trajecten en organiseer inwonersbetrokkenheid op momenten waarop er echt iets te kiezen of te doen is.

De praktijk in Overbetuwe laat zien hoe dit kan: inwoners worden betrokken via initiatieven zoals bijeenkomsten over ouder worden, het opzetten van voorzorgcirkels en het meedenken over de rol van ontmoetingsplekken. Tegelijkertijd wordt bewust aangesloten bij wat al loopt.

## 4.8 Regionale coalitie is nodig, maar governance en commitment vragen borging

Het project heeft laten zien dat lokale actiegroepen niet alles kunnen oplossen. Sommige vraagstukken zijn strategisch en vragen regionale afstemming. Daarom is gewerkt met de coalitie Wonen en Zorg, verbreed met welzijn en gemeenten.

Binnen deze coalitie wordt gewerkt aan een ambitiedocument voor de regio. Tegelijkertijd is ook zichtbaar dat de governance nog niet overal voldoende geborgd is. Wanneer de coalitie geen duidelijke structuur, ritme en eigenaarschap heeft, bestaat het risico dat lokale initiatieven niet de steun of duidelijkheid krijgen die zij nodig hebben.

De les is dat regionale samenwerking cruciaal is, maar niet vanzelf ontstaat. Het vraagt om bestuurlijke keuzes: wie zit er aan tafel, wat is de opdracht, hoe wordt besluitvorming georganiseerd,

# De toekomst zorgt samen



en hoe wordt teruggekoppeld naar gemeenten en lokale actiegroepen?

## 4.9 Van project naar beweging: organiseer continuïteit

De meest fundamentele les is dat zorgzame buurten niet “af” zijn na een projectperiode. Het zijn langdurige ontwikkelprocessen waarin samenwerken, leren en bijsturen centraal staan. Het project heeft de beweging op gang gebracht, maar continuïteit vraagt om structurele inbedding.

*“Zorgzame buurten blijven alleen in beweging als er iemand is die het proces aanjaagt en partijen met elkaar verbonden houdt.”*

-Deelnemer project zorgzame buurten-

Dat betekent dat de regio moet sturen op een aantal vaste condities: organiserend vermogen, duidelijke rollen, verbinding tussen strategisch en lokaal niveau, en een leerstructuur waarin ervaringen tussen gemeenten gedeeld worden.

In gemeenten zoals Lingewaard zien we bovendien dat timing en lokale context bepalend zijn. Niet iedere gemeente kan tegelijk op dezelfde manier starten. Ook dat vraagt om een regionale aanpak die ruimte laat voor verschillen, zonder de gezamenlijke ambitie los te laten.

## 4.10 Zonder bestuurlijke keuzes blijft het bij losse initiatieven

Samenvattend laat het project zien dat de ontwikkeling van zorgzame buurten vraagt om bestuurlijke keuzes op drie punten:

1. Ten eerste: investeer in organisatiekracht. Niet alleen geld, maar vooral tijd en mandaat om samenwerking te organiseren.
2. Ten tweede: stuur op samenhang. Zorg dat lokale initiatieven niet los zand worden, maar onderdeel van een gemeentelijke en regionale lijn.
3. Ten derde: maak leren structureel. De regio heeft nu een rijke set praktijkervaringen. De waarde zit niet alleen in wat er lokaal gebeurt, maar in het vermogen om deze lessen te delen en te vertalen naar beleid en uitvoering.

*“Als we deze beweging serieus nemen, moeten we structureel tijd en middelen vrijmaken om de sociale basis te versterken.”*

-Deelnemer project zorgzame buurten-

Wanneer deze drie keuzes worden gemaakt, kan Midden-Gelderland de stap zetten van losse initiatieven naar een duurzame beweging richting zorgzame buurten.

*Om deze opgave goed aan te pakken, is (gedeeld) eigenaarschap essentieel. Dat betekent dat we niet vanuit één domein redeneren, maar gezamenlijk verantwoordelijkheid nemen voor de aanpak. We kijken dus domein overstijgend: niet alleen vanuit welzijn, maar ook vanuit armoedebestrijding en participatie, zorg, gezondheid, cultuur, wonen, openbare ruimte en andere relevante domeinen. Alleen door dit samen op te pakken, kunnen we de volle breedte en complexiteit van de opgave recht doen.*

-Deelnemer project zorgzame buurten-

# De toekomst zorgt samen



## 5. Onderleggers en inspirerende links

De ontwikkeling van zorgzame buurten in de regio Midden-Gelderland staat niet op zichzelf. In Nederland en internationaal wordt op verschillende plekken gewerkt aan vergelijkbare bewegingen rondom langer zelfstandig wonen, het versterken van gemeenschappen en het verbinden van wonen, welzijn en zorg.

Onderstaande bronnen hebben als onderlegger gediend voor dit project of bieden inspiratie voor verdere ontwikkeling.

### Onderleggers en beleidskaders

Deze bronnen beschrijven de landelijke ontwikkelingen en beleidskaders waarbinnen de beweging naar zorgzame buurten plaatsvindt.

- Aanvullend Zorg- en Welzijnsakkoord (AZWA) - <https://www.zorgakkoorden.nl/programmas/aanvullend-zorg-en-welzijnsakkoord/>
- Integraal Zorgakkoord (IZA) - <https://www.zorgakkoorden.nl/programmas/integraal-zorgakkoord/>
- Programma Wonen, Ondersteuning en Zorg voor Ouderen (WOZO) – Ministerie van VWS: <https://www.rijksoverheid.nl/documenten/kamerstukken/2022/07/04/programme-wonen-ondersteuning-en-zorg-voor-ouderen>
- ActiZ – Hoofdlijnenakkoord Ouderenzorg (HLO) - <https://www.zorgakkoorden.nl/programmas/hoofdlijnenakkoord-ouderenzorg/>
- ActiZ – Toekomstbestendige ouderenzorg: <https://www.actiz.nl/thema/toekomstbestendige-ouderenzorg>
- Zorgverzekeraars Nederland – Toekomstbestendige ouderenzorg begint in de gemeenschap: <https://www.zn.nl/actueel/toekomstbesten>

### dige-ouderenzorg-begint-in-de-gemeenschap

- Movisie – Sociale basis versterken: <https://www.movisie.nl/thema/sociale-basis>
- Lang Leven Thuisflats – Movisie/ Platform31: <https://www.movisie.nl/artikel/lang-leven-thuisflats>
- ZorgSaamWonen – kennisplatform wonen en zorg: <https://www.zorgsaamwonen.nl>
- WHO – Age friendly environments: <https://www.who.int/teams/social-determinants-of-health/demographic-change-and-healthy-ageing/age-friendly-environments>

### Praktijkvoorbeelden en regionale initiatieven

Deze voorbeelden laten zien hoe zorgzame buurten en gemeenschapsgerichte zorg in de praktijk vorm krijgen.

- Zorgzame buurten De Liemers: <https://liemosa.nl/zorgzame-buurten/>
- Blijfwijk Duiven – Eilandplein: [Samen maken we het Eilandplein mooi](#)
- Netwerk Nonna – zoeken naar gemeenschapskracht (regio Nijmegen): <https://www.netwerknonna.nl/nieuws/zoek-en-naar-gemeenschapskracht>
- Inspiratie Amersfoort – zorgzame buurten: [Inspiratie Amersfoort](#)
- Groninger Kracht – samenwerking met lokale initiatieven als regionale opdracht: <https://groningerkracht.nl>
- Pilot Gezond en Wel Thuis – seniorenflats (Woonplus/ DSW): <https://www.woonplus.nl/bij-ons-wonen/partners-vertellen/pilot-gezond-en-wel-thuis-samen-sterker-in-seniorenflats/>
- Voorbeeld van een woonomgeving waar wonen, zorg en gemeenschapsvorming samenkomen.
- Zorgzame buurten Zevenaar – Magazine Woonstichting Vryleve (pag. 4-7): <https://liemosa.nl/wp->

# De toekomst zorgt samen



<content/uploads/2025/12/1118.2260-Welkom-Thuis-Najaar-2025-nr.-39-WEB.pdf>

## Publicaties, webinars en inspiratiemateriaal

Deze bronnen bieden aanvullende verdieping en inspiratie voor professionals en beleidsmakers.

- [Webinar project Wonen-Welzijn-Zorg 27 oktober 2025](#)
- Webinar – Een frisse start met participatie (Spectrum):  
<https://vimeo.com/1163198914/14abc696e9>
- [Preventie magazine](#)
- Publicatie – Beter een goede buur dan een virtuele vriend (ZorgSaamWonen):  
<https://content.app-us1.com/1qPkM/2023/10/17/cf2335cf-3ca0-4af6-a4e4-7481167433d6.pdf>
- Video – Niet iedereen heeft familie, wel burens: <https://nos.nl/video/2577281-annemie-startte-haar-eigen-voorzorgcirkel-in-eindhoven>
- Video – Krachtig ouder worden: [Krachtig ouder worden, Praat vandaag over morgen](#)
- [25-Wijken-en-Dorpendeals.pdf](#)

# Zorgzame buurten

## Midden Gelderland

### Resultaten vragenlijst



#### Wie deden mee?



#### In welke gemeente ben je actief?



#### Wat is er echt in beweging gekomen in het afgelopen jaar?

- Sterkere samenwerking tussen partners.
- Partners weten elkaar beter te vinden.
- Zorgzame buurten op de agenda.
- Meer overleg en gezamenlijke initiatieven.
- Eerste stappen in de wijk.

#### Wat heeft het project opgeleverd voor de samenwerking?



#### Wat werkt hierin goed?

- Elkaar leren kennen en het gesprek voeren.
- Samenwerken vanuit een gedeeld doel.
- Concrete acties in de wijk.
- Regelmatig samenkomen.
- Verschillende partners aan één tafel.

#### Wat belemmert hierin?

- Duidelijke rollen en verantwoordelijkheden.
- Heldere afspraken tussen partners.
- Blijven investeren in samenwerking.
- Betrokkenheid van bewoners versterken.
- Ruimte om te experimenteren en te leren.

#### Wat organisaties anders kunnen doen

- Bewoners meer betrekken en versterken.
- Meer samenwerking tussen organisaties en domeinen.
- Tijd, mensen en middelen beschikbaar maken.
- Duidelijke visie, rollen en aanspreekpunten.
- Ruimte en vertrouwen om te experimenteren.

#### Belangrijkste randvoorwaarden voor succes?



#### Wanneer ben jij tevreden? Als de inwoners over een jaar zeggen:



#### Hoe houden we deze beweging vast?

- Concrete acties blijven uitvoeren.
- Duidelijke doelen, rollen en afspraken.
- Structurele investeringen in welzijn en sociale basis.
- Bewoners actief betrekken.
- Een aanjager of buurtverbinder inzetten.

#### Wat zou zonde zijn om nu los te laten?

- De opgebouwde samenwerking tussen partners.
- De gezamenlijke energie en motivatie.
- De pilots en projecten die zijn gestart.
- De structuren en netwerken die zijn opgebouwd.
- De basis om zorgzame buurten verder te ontwikkelen.

#### Is er nog iets belangrijks dat je wilt meegeven?

- Blijven investeren in zorgzame buurten.
- Bestuurlijke steun en ruimte voor professionals.
- Duidelijkheid over rollen en organisatie.
- Leren van ervaringen en successen.
- Aansluiten bij wat inwoners nodig hebben.

# De toekomst zorgt samen



## Bijlage: betrokken partijen

Gemeente Arnhem

Gemeente Duiven

Gemeente Lingewaard

Gemeente Overbetuwe

Gemeente Westervoort

Gemeente Zevenaar

Samen in de wijk Zorg Arnhem

VV-tafel Arnhem

Forte Welzijn

Caleidoz

SWOA

Inclusio

Portaal Wonen

Volkshuisvesting Arnhem

Vivare

Waard Wonen

Vryleve

Baston Wonen

Woningstichting Valburg

Menzis Zorgkantoor

Netwerk Liemos

DOEN Westervoort

Inwonersinitiatieven

Wijknetwerken & Dorpsraden

Hogeschool Arnhem – Nijmegen, Centre of Experience

Spectrum

En iedereen waarmee we vanuit betrokkenheid met het thema Zorgzame buurten, vanuit een bestaand project of activiteit, bijeenkomst of netwerk mee in contact zijn gekomen.



## Disclaimer

Dit document is in maart 2026 opgesteld in het kader van het project Wonen, Welzijn en Zorg – Zorgzame buurten in de regio Midden-Gelderland. Het document is bedoeld als terugblik en leerdocument voor gemeenten, woningcorporaties, welzijnsorganisaties, zorgaanbieders en andere samenwerkingspartners die betrokken zijn bij de ontwikkeling van zorgzame buurten.

Het rapport is opgesteld door Healthnovum en Koopman Advies & Samenwerking, in samenwerking met en met input van de deelnemende gemeenten Arnhem, Westervoort, Duiven, Lingewaard, Zevenaar en Overbetuwe, evenals betrokken welzijns-, woon- en zorgorganisaties en inwonerinitiatieven.

Dit document is met de grootst mogelijke zorg samengesteld op basis van beschikbare informatie, gesprekken en bijdragen van betrokken partijen gedurende het project. Ondanks deze zorgvuldigheid kan het voorkomen dat informatie onvolledig of niet volledig actueel is.

Aan de inhoud van dit document kunnen geen rechten worden ontleend. Healthnovum, Koopman Advies & Samenwerking en de betrokken samenwerkingspartners aanvaarden geen aansprakelijkheid voor eventuele onjuistheden of voor beslissingen die worden genomen op basis van de informatie in dit document.

Het document is uitsluitend bedoeld ter ondersteuning van kennisdeling, reflectie en verdere ontwikkeling van samenwerking rondom wonen, welzijn en zorg in de regio.

Voor vragen over dit document of het project kan contact worden opgenomen via: [info@healthnovum.com](mailto:info@healthnovum.com) en/of [info@koopmansamenwerking.nl](mailto:info@koopmansamenwerking.nl)



**Het project wordt uitgevoerd in en met de deelnemende gemeenten, welzijns-, woon- en zorgpartijen werkzaam in deze gemeenten én inwonerinitiatieven.**