

# Uitvoeringsplan sociaal domein 2025 - 2028



Versie: 2.7

Status: definitief

Datum: 21-10-2025

# Inhoudsopgave

Inleiding.....	3
Bestaanszekerheid .....	5
Sociale basis .....	10
Leefbaarheid .....	14
Gezondere leefstijl .....	17
Kansrijk en Veilig Opgroeien .....	21
Veerkrachtig ouder worden .....	26
Middelen en Budget.....	29
Data gedreven werken, KPI's en monitoring.....	30
BIJLAGE Planningen per bouwsteen.....	31

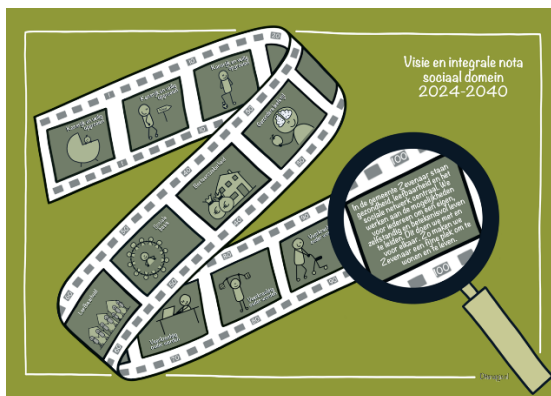
## Inleiding

Het sociaal domein raakt ons allemaal. Wij willen de benadering van en de dienstverlening aan onze inwoners verbeteren en versterken. 2023 en 2024 hebben we samen met onze inwoners en externe partners hard gewerkt aan de visie en integrale nota van het sociaal domein 2024-2040 (de visie). Dit omdat veel beleidstukken bijna waren verlopen. De visie geeft aan wat voor gemeente we willen zijn en geeft richting aan beleid en uitvoering binnen het sociaal domein.

### Visie sociaal domein

Onze visie voor het sociaal domein 2024-2040 is:

“In de gemeente Zevenaar staan het sociale netwerk, gezondheid en leefbaarheid centraal. We werken aan de mogelijkheden voor iedereen om een eigen, zelfstandig en betekenisvol leven te leiden. Dit vanuit een stabiele (financiële) basis en gelijke kansen voor iedereen. In een prettige en gezonde leefomgeving. Met en voor elkaar. Zo maken we Zevenaar een nog fijnere plek om te wonen, werken en leven!”



### Focus 2025-2028

We vinden het belangrijk dat iedereen mee kan doen. Echter met de mensen en middelen die we tot onze beschikking hebben is het ook belangrijk focus aan te brengen, te prioriteren, in onze aanpak. In dit uitvoeringsplan voor de periode 2025-2028 komen dan ook niet alle opgaven zoals genoemd in de visie tot 2040 aan bod. Onze visie en integrale nota sociaal domein 2024-2040 (Z/24/466491) bevat namelijk een heel aantal ambities. De gemeenteraad heeft op 18 december 2024 een drietal ambities geprioriteerd voor de komende vier jaar. Dit zijn:

- 1) Vorm en uitvoering geven aan landelijke opgaven;
- 2) Beter samenwerken als sociaal domein;
- 3) Financieel gezonder sociaal domein.

## Bouwstenen

We hebben in de visie zes bouwstenen beschreven:

- |                      |                        |                                 |
|----------------------|------------------------|---------------------------------|
| 1. Bestaanszekerheid | 3. Leefbaarheid        | 5. Kansrijk en veilig opgroeien |
| 2. Sociale basis     | 4. Gezondere leefstijl | 6. Veerkrachtig ouder worden    |

We beschrijven in dit uitvoeringsplan bij iedere bouwsteen wat we ermee bedoelen, waarom dit voor Zevenaar belangrijk is, wat ons te doen staat, welke resultaten we willen realiseren en hoe we dat gaan meten.

Hierbij houden we de volgende overkoepelende uitgangspunten uit de visie in gedachten:

- |  |  |   |
|--|--|---|
| • iedereen doet ertoe en is van waarde (inclusie); | • voorkomen is beter dan genezen (preventie);                                      | • de kosten gaan soms voor de baten uit (investeren);       |
| • de mens staat centraal (positieve gezondheid);   | • niet ieder probleem vraagt om een professional voor de oplossing (normaliseren); | • we maken het mogelijk houding (we denken in oplossingen). |

De beoogde resultaten zijn geclusterd naar de drie eerdergenoemde ambities. Zo maakt dit uitvoeringsplan per bouwsteen duidelijk hoe er vanuit onze visie de komende jaren aan de drie geprioriteerde ambities gewerkt wordt. Na de beschrijving van de doelen en resultaten per bouwsteen geven we aan hoe e.e.a. wordt bekostigd en hoe we gaan monitoren en evalueren.

## Tot slot

Intern werken we de doelen en resultaten uit dit plan verder uit naar jaarplannen. Hierin staat ook wie waarvoor verantwoordelijk is. Dit geldt ook voor de samenwerking met andere domeinen en onze maatschappelijke partners.

Naast dit uitvoeringsplan Sociaal Domein worden ook nog aanvullende beleidsdocumenten opgesteld. Het hebben van een uitvoeringsplan sluit niet geheel uit dat er daarnaast ook incidenteel aparte beleidsplannen of verordeningen nodig zijn. Zo is het beleidsplan Armoede & Schulden apart opgesteld omdat de Wet gemeentelijke schuldhulpverlening voorschrijft dat de gemeenteraad elke vier jaar een plan vaststelt. De wettelijke eisen die aan zo'n plan gesteld worden, maakten het niet mogelijk dit plan op te nemen in het uitvoeringsplan. Ook hebben we het beleidsplan Sport en Bewegen 2021–2028, dat nu niet wordt vervangen door dit uitvoeringsplan. Bij elk "los" beleidsplan dat de komende vier jaar nog moet worden opgesteld zullen we aangeven hoe de visie Sociaal Domein daarin is vertaald.

## Bestaanszekerheid

Wat bedoelen we ermee?

In de visie hebben we aangegeven dat bestaanszekerheid gaat over de mogelijkheid om een zelfstandig en betekenisvol leven te leiden. Dit begint bij een stabiele (financiële) basis en gelijke kansen voor iedereen.

We vinden dit belangrijk voor Zevenaar, omdat veel inwoners zorgen hebben over hun leven en toekomst. Zij ervaren problemen die ze niet makkelijk zelf kunnen oplossen. Hoewel het aantal bekende minimahuishoudens de laatste jaren licht is gedaald, blijft het aantal mensen die lange tijd weinig inkomen hebben gelijk. Dit betekent dat het voor een grote groep inwoners moeilijk is om zelfstandig een stabiele (financiële) situatie te creëren. Geldzorgen gaan vaak samen met gezondheidsproblemen. En wie ziek is of een beperking heeft, verkeert vaker in een kwetsbare positie. Ook wonen is een uitdaging: niet iedereen kan terecht in een passende, betaalbare woning. Met name voor specifieke aandachtsgroepen, zoals statushouders of mensen die beschermd hebben gewoond. Samen met onze inwoners en partners willen we deze uitdagingen rondom bestaanszekerheid aanpakken. Zodat iedereen in Zevenaar een stabiele basis heeft om mee te doen in de samenleving.

Wat staat ons te doen?

### *Lokale ontwikkelingen*

In Zevenaar zetten we in op het versterken van de bestaanszekerheid van inwoners. We willen armoede voorkomen en terugdringen, schulden vroeg signaleren en mensen helpen om geen geldzorgen meer te hebben. Via minimaregelingen, schuldhulpverlening en het Trefpunt Geldzaken bieden we financiële hulp aan wie dat nodig heeft. Ook helpen we mensen richting (betaald) werk, bijvoorbeeld met persoonlijke begeleiding of door samen te werken met werkgevers. Inburgeraars ondersteunen we via een persoonlijk plan en door het aanbieden van taal- en participatieprogramma's. We streven ernaar dat zij zo snel mogelijk kunnen meedoen en zelfstandig worden. Samen met onze partners zorgen we ervoor dat inwoners op tijd de juiste ondersteuning krijgen. In Zevenaar kennen we een fors tekort op de BUIG-gelden<sup>1</sup>. Dit vraagt om een nieuwe manier van denken, doen en organiseren om toch de ondersteuning aan onze inwoners te kunnen bieden die nodig is. Een extra uitdaging is dat dit moet met minder middelen vanuit het Rijk en ook met veranderende financieringsstromen.

### *Landelijke en regionale ontwikkelingen*

Rondom bestaanszekerheid zijn er diverse landelijke programma's van kracht. Zoals de ontwikkeling van de regionale werkcentra (RWC). Het kabinet wil dat in alle 35 arbeidsmarktregio's een Werkcentrum komt, zodat mensen en bedrijven door heel Nederland weten waar ze in de buurt kunnen aankloppen voor werk, de juiste scholing of geschikt personeel. Ook zijn er nieuwe regels voor inburgering en opvang van asielzoekers en wordt landelijk gewerkt aan het versterken van sociale ontwikkelbedrijven (SOB), het vereenvoudigen van inkomensondersteuning en het verkleinen van de afstand van jongeren tot de arbeidsmarkt. De gemeente krijgt daarnaast een grotere rol in de uitvoering van de Wet inburgering, waarbij nauwe samenwerking met onderwijs, welzijn

---

<sup>1</sup> De afkorting BUIG staat voor Bundeling Uitkeringen Inkomensvoorzieningen Gemeenten. Het is een budget dat gemeenten ontvangen van het Rijk om de kosten van bijstandsuitkeringen, loonkostensubsidies en andere inkomensvoorzieningen te dekken

en werkgevers nodig is. Deze veranderingen vragen om afstemming met lokale, regionale en landelijke partijen. We versterken de integrale manier van werken ook in de aanpak met het sterk lokaal team (bij bouwsteen sociale basis en kansrijk en veilig opgroeien gaan we verder in op deze opgave). In de regio werken we samen met onder andere RSD de Liemers aan het begeleiden van mensen naar werk en zelfredzaam zijn.

### Wettelijk kader

Bestaanszekerheid is verankerd in artikel 20 van de Grondwet en uitgewerkt in verschillende sociale wetten, zoals de Participatiewet, de Wet gemeentelijke schuldhulpverlening en de Wet inburgering 2021. Deze wetten verplichten gemeenten om inwoners te ondersteunen bij het vergroten van hun zelfredzaamheid, het vinden van werk, het krijgen van inkomen en het aanpakken van schulden. Voor jongeren geldt daarnaast de Leerplichtwet 1969, inclusief de kwalificatieplicht tot 18 jaar, en hebben gemeenten taken op het gebied van arbeidsmarkttoeleiding en het bevorderen van gelijke onderwijskansen, zoals geregeld in de onderwijswetgeving.

### Doelstellingen en resultaten "Bestaanszekerheid" 2025-2029

De doelstellingen en resultaten met betrekking op armoede en schulden zijn uitgewerkt in het 'Beleidsplan Armoede en Schulden 2025-2028'. Gezien de wettelijke vereisten is gekozen voor een apart beleidsplan. De raad heeft met dit beleidsplan ingestemd op de openbare vergadering van de raad van de gemeente Zevenaar, gehouden op 26 maart 2025.

Ambitie 1. Vorm en uitvoering geven aan landelijke opgaven	
Doelstelling	Resultaten
1.1 We herijken de lokale verordening, zodat deze aansluit bij de landelijke kaders van de Participatiewet in Balans	1.1.1 Uiterlijk op 31 december 2029 is er een door de gemeenteraad vastgestelde lokale verordening voor de Participatiewet. Dit plan voldoet aan de landelijke kaders en is binnen de organisatie geïmplementeerd.
1.2 We hebben een Regionaal werk centrum (RWC) voor werkzoekenden, werkenden en werkgevers.	1.2.1 Uiterlijk 1 juli 2027 (1 jaar na start van het RWC) heeft de gemeente Zevenaar een dekkende dienstverlening voor werkzoekenden, werkenden en werkgevers.
1.3 We hebben een zelfstandig en financieel gezond sociaal ontwikkelbedrijf (SOB)	1.3.1 Uiterlijk op 31 december 2026 is het aantal uitgevoerde ontwikkeltrajecten aan inwoners uit Zevenaar binnen het sociaal ontwikkelbedrijf met minimaal 25% toegenomen ten opzichte van 2024, met behoud van kwaliteit en afgerond met een individueel ontwikkelplan per deelnemer. Deze groei draagt bij aan een hogere bezettingsgraad en een efficiënter gebruik van middelen binnen het SOB, wat de financiële gezondheid versterkt. Tegelijkertijd vergroot het de maatschappelijke impact door meer inwoners duurzaam te ondersteunen richting participatie en werk, waarmee het SOB zijn zelfstandige positie versterkt.

1.4 We verbeteren de samenwerking tussen onderwijs en arbeidsmarkt in de gemeente Zevenaar om zodoende uitvoering te geven aan de wet “van school naar duurzaam werk”. Deze wet richt zich op jongeren in het praktijkonderwijs, voortgezet speciaal onderwijs, entreeonderwijs (mbo-niveau 1), de beroeps opleidende leerweg niveau 2 (mbo niveau 2 bol) en voortijdig schoolverlaters.	1.4.1 Gemeente Zevenaar heeft een soepele overgang van onderwijs naar werk voor alle schoolverlaters in de gemeente gefaciliteerd.  Binnen 1 jaar na invoering van de wet “van school naar duurzaam werk” is het percentage schoolverlaters (voortgezet onderwijs en mbo) dat binnen zes maanden uitstroomt naar werk of vervolgonderwijs gestegen met minimaal 3,5% ten opzichte van het niveau in 2024.
	1.4.2 De doelgroep wordt per 1 januari 2026 uitgebreid naar jongeren tot 27 jaar.
1.5 We realiseren minimaal 75% van de taakstelling voor de huisvesting van statushouders	1.5.1. We werken samen met de woningcorporaties en de partners voor maatschappelijke begeleiding voor het passend en tijdig huisvesten van de statushouders die aan onze gemeente zijn gekoppeld.  Percentage wordt opgenomen in de prestatieafspraken met de woningcorporaties.
	1.5.2 We zetten in op het huisvesten van kleine gezinnen, passend bij de beschikbare woningvoorraad. We huisvesten per jaar 5 gezinnen hervestigers <sup>2</sup> .
	1.5.3 We werken samen met de woningcorporaties voor het huisvesten van grote gezinnen. Waar woningen beschikbaar komen die na verbouwing passend zouden zijn, maken we afspraken met de woningcorporaties en sluiten we aan op de vergoedingen vanuit het Rijksdienst voor Ondernemend Nederland (de subsidieverstrekker voor aanpassingen woningen voor grote gezinnen).
	1.5.4 We werken samen met de woningcorporaties voor het huisvesten van alleenstaande statushouders. We maken met de woningcorporaties afspraken over het beschikbaar stellen van woningen voor deelwonen of friends contracten voor statushouders.
1.6 Minimaal 80% van de inburgeringsplichtige statushouders slaagt binnen drie jaar voor hun inburgeringsexamen	1.6.1 De inburgeraar wordt ondersteund door de consulenten bij de keuze voor passende taal- en participatie-aanbieder. Waar dat nodig is, leveren we maatwerk. We leveren een passend aanbod voor elke inburgeraar. Onder andere inzet op snellere route voor hoger opgeleiden in de B1 en laagopgeleide jongeren in de B1.
	1.6.2 Inburgeringsplichtige statushouders starten binnen twee maanden na het vaststellen van het Plan inburgering en participatie (PIP) met een passende leerroute (combi taal en participatie). In 2026 is dit percentage 95%.

<sup>2</sup> Een hervestiger is een vluchteling die door een ander land dan het land van eerste opvang wordt uitgenodigd om zich daar te vestigen, vaak nadat de UNHCR (de Hoge Commissaris voor de Vluchtelingen) de vluchteling heeft geselecteerd. Dit gebeurt wanneer terugkeer naar het land van herkomst of integratie in het opvangland niet mogelijk of onveilig is. (bron UNHCR)

	1.6.3 We maken werkafspraken met de nieuwe aanbieders van de B1- en de Z-route over het tijdig starten van leerroutes wat resulteert in een Regionaal afgestemd werkafsprakenboek.
	1.6.4 We starten met voorinburgering (de voorbereidingen op de inburgering) op het AZC in Arnhem. Dit is afhankelijk van de persoonlijke situatie van de inburgeraar én de beschikbare capaciteit van inburgeringsconsulenten. We leggen daarom de prioriteit bij jonge statushouders en hun motivatie om met inburgering aan de slag te gaan.
1.7 Minimaal 40% van de inburgeringsplichtigen die de B1- of Z-route volgen, vindt binnen een periode van drie jaar duurzaam werk	1.7.1 We sturen op betere afstemming tussen taal- en participatieaanbieders in de inburgering. Start met participatiegedeelte van inburgering gelijktijdig met taalgedeelte (ruimte voor maatwerk).
	1.7.2 We sturen op betere samenwerking tussen participatie-aanbieders in de inburgering en de RSD vanuit de P-wet. Instrumenten vanuit de P-wet worden ingezet voor de inburgering en stages en vrijwilligerswerk vanuit inburgering worden afgestemd met de RSD.
	1.7.3 De inburgeraars maken gebruik van de activiteiten georganiseerd door de regionale verbinder statushouders (vanuit het WSP).

## Ambitie 2. Beter samenwerken als sociaal domein gemeente Zevenaar

Doelstelling	Resultaten
2.1 Voor de lokale regie op de uitvoering stellen we prestatieafspraken en monitoring op met de RSD.	2.1.1 In de prestatieafspraken is opgenomen dat: - de klanttevredenheid over de uitvoering van de Participatiewet is in het vierde kwartaal van het kalenderjaar gemiddeld minimaal een 7,0 (op een schaal van 1 tot 10), gemeten via een tweejaarlijkse klanttevredenheidsenquête; - de data aanlevering van de RSD passend is om op te nemen voor de monitor SD.
2.2 De ketensamenwerking met sociaal maatschappelijke initiatieven, scholen, de RSD en partners als vrijwilligersinitiatieven en woningbouwcorporaties verder versterken.	2.2.1 Betere samenwerking met maatschappelijke partners, sociaal maatschappelijke initiatieven, scholen, de RSD en partners als vrijwilligersinitiatieven en woningbouwcorporatie. We werken van buiten naar binnen.
	2.2.2 Gemeenschappelijke doelen zijn op elkaar afgestemd. Dit ook van de verschillende domeinen. De kennis wordt binnen en buiten de organisatie gedeeld.
	2.2.3 De organisatiestructuur is ondersteunend aan de samenwerking.
2.3 Minimaal 80% van de statushouders doet binnen een periode van twee jaar mee aan de	2.3.1. Inburgeraars zijn meer zelfstandig en zelfredzaam, zijn of voelen zich onderdeel van de Zevenaarse samenleving en weten hierin hun weg te vinden.

lokale samenleving (vrijwilligerswerk, welzijnsactiviteiten, stages, opleidingen, werk)	2.3.2 Er is goed overzicht op wat er allemaal in onze gemeente wordt georganiseerd en waarbij aangesloten kan worden door de statushouders.
	2.3.2 We organiseren driemaal per jaar het “netwerk statushouders” met ketenpartners. Het Netwerk Statushouders Zevenaar is een initiatief dat zich richt op de begeleiding van statushouders (mensen met een verblijfsvergunning) in de gemeente Zevenaar. Dit netwerk speelt een belangrijke rol bij het ondersteunen van statushouders bij hun integratie in de Nederlandse samenleving.
2.4 Inburgeraars leren mentale problemen herkennen en kennis hebben van het netwerk dat hen hierbij kan ondersteunen.	2.4.1. Inburgeraars weten waar ze terecht moeten met hun mentale problemen.
	2.4.2 Voortzetten van groepsinterventies door GGNet voor statushouders.
2.5 We zetten stappen op weg naar optimaal gebruik van zowel interne als externe informatie.	2.5.1 We verkennen de mogelijkheden voor het efficiënter vormgeven van gegevensdeling binnen het sociaal domein. Een voorbeeld hiervan is de wijze van samenwerking tussen het team belastingen met het team schuldhulpverlening en vroegsignalering.

Ambitie 3 Financieel gezonder sociaal domein Zevenaar	
Doelstelling	Resultaten
3.1 We zorgen dat uitkeringsbehoefte gaat aansluiten op het beschikbare BUIG-budget <sup>3</sup> .	3.1.1 Het benodigde budget om in de uitkeringsbehoefte van inwoners van Zevenaar te voorzien sluit beter aan bij het beschikbare budget.
	3.1.2 BUIG-tekort neemt structureel af tot maximaal 2,5% in 2030, door actief te sturen op uitstroom en optimaliseren van de uitvoering.
	3.1.3 Het aantal bijstandsgerechtigden in de gemeente is op 31 december van elk kalenderjaar met ten minste 1,5% gedaald ten opzichte van het aantal op 1 januari van datzelfde jaar.
	3.2.1 Het percentage inwoners met een niet-Nederlandse achtergrond dat binnen vier jaar weer aan het werk is, stijgt met 25%.

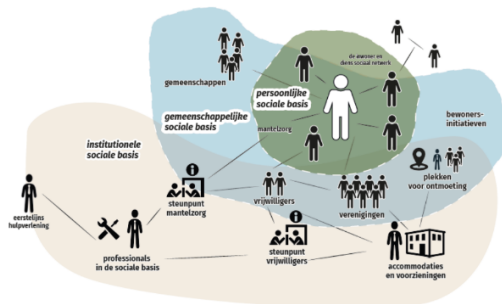
<sup>3</sup> Gemeenten ontvangen van het Rijk een gebundelde uitkering (BUIG) voor het bekostigen van de uitkeringen in het kader van de Participatiewet, IOAW, IOAZ en Bbz 2004 (levensonderhoud startende ondernemers) en voor de inzet van loonkostensubsidie

3.2 Het percentage inwoners met een niet-Nederlandse achtergrond dat binnen vier jaar weer aan het werk is, stijgt <sup>4</sup> .	3.2.2 Inwoners met een niet-Nederlandse achtergrond ervaren de re-integratietrajecten als zinvol en ondersteunend.
---	--

## Sociale basis

Wat bedoelen we ermee?

In de visie hebben we aangegeven dat we in Zevenaar inzetten op een sterke sociale basis. Daarmee bedoelen we het versterken van de (gezamenlijke) veerkracht van de inwoners en de gemeenschapskracht. Hiermee vergroten we de kwaliteit van leven van onze inwoners volgens het uitgangspunt van positieve gezondheid en dragen we eraan bij dat de zorg beheersbaar wordt en blijft. Let wel, de sociale basis is niet maakbaar! Maar wel beïnvloedbaar. De gemeente kan dit niet alleen organiseren, maar wel versterken en ondersteunen. We kijken hierbij naar drie niveaus: het persoonlijke netwerk van een inwoner (persoonlijke sociale basis), de netwerken in de buurt of het dorp (gemeenschappelijke sociale basis) en de voorzieningen die voor iedereen toegankelijk zijn (institutionele sociale basis). In dit uitvoeringsplan beschrijven we wat we als gemeente doen om de sociale basis te versterken.



de 3 niveaus van de sociale basis (bron: Verwey Jonker)

Wat staat ons te doen?

### Lokale ontwikkelingen

In Zevenaar willen we de sociale basis versterken. Dit doen we door algemene voorzieningen zoals maatschappelijk werk, jongerenwerk, cliëntondersteuning en (t)huiskamers beter te spreiden over de gemeente. Op dit moment zijn die voorzieningen vooral in het centrum en aan organisaties gekoppeld beschikbaar. We willen dat inwoners in alle dorpen makkelijk antwoorden op hun vragen (hulp en ondersteuning) kunnen vinden, op plekken

<sup>4</sup> De werkloosheid onder mensen met een niet-Nederlandse achtergrond is (veel) groter dan onder mensen met een Nederlandse achtergrond. Ongeveer de helft van de mensen met een bijstandsuitkering in Zevenaar heeft een niet-Nederlandse achtergrond.

waar zij van nature komen. Ook maken we het aanbod beter vindbaar en verbeteren we de samenwerking tussen partijen. In 2024 hebben we in kaart gebracht wat we in het aanbod missen en wat we teveel hebben. We zagen dat sommige voorzieningen ontbreken en dat ze niet overal beschikbaar zijn. Ook zagen we dat er soms te weinig wordt samengewerkt en dat een gezamenlijk kompas ontbreekt. Daarom zetten we in op betere spreiding, samenwerking en zichtbaarheid binnen de sociale basis. Ook kijken we naar de toegankelijkheid van voorzieningen: niet alleen fysiek, maar ook mentaal. Iedereen moet zich welkom voelen. Tegelijk investeren we in de veerkracht van inwoners. We willen voorkomen dat mensen zwaardere hulp nodig hebben. Daarom starten we pilots waarin inwoners tijdelijk ondersteund worden, bijvoorbeeld via maatjesprojecten of ontmoetingsplekken in zorginstellingen. Zo helpen we mensen om zelf of samen verder te kunnen. In 2025 en 2026 breiden we het maatschappelijk werk uit met 0,5 fte. Daarmee kunnen we zo'n 50 mensen met een psychische kwetsbaarheid kortdurend helpen, zodat zij niet direct zwaardere zorg nodig hebben. Ook versterken we sociale netwerken. Verenigingen spelen daarin een belangrijke rol. Ze bieden verbinding, structuur en zingeving. We ondersteunen hen om meer inwoners te bereiken, bijvoorbeeld met projecten rond financiële zelfredzaamheid. Ook ondersteunen we buurtinitiatieven, zodat inwoners in hun eigen omgeving sterkere sociale netwerken kunnen opbouwen. Zo bouwen we aan een sterke, toegankelijke sociale basis die inwoners ondersteunt en grotere hulpvragen helpt voorkomen.

### *Landelijke en regionale ontwikkelingen*

Er is landelijk en regionaal veel aandacht voor het versterken van de sociale basis. Een sterke sociale basis en een sterk lokaal team vormen samen een fluïde netwerk waarin formele en informele ondersteuning elkaar versterken. Waar we de komende jaren extra op zullen (moeten) investeren is het sterk lokaal team en een sterke lokale toegang (zie ook bouwsteen kansrijk en veilig opgroeien).

- Toegang verwijst naar de manieren waarop inwoners met een ondersteunings- of zorgvraag contact kunnen leggen met de gemeente alsook via de sociale basis en de basisinfrastructuur, en naar hoe de beschikbaarheid van hulp of zorg voor hen wordt georganiseerd. Het begrip 'toegang' gaat daarmee over de toegang tot informatie en advies én de toegang tot eventuele zorg en ondersteuning. De toegang is onderdeel van het brede zorglandschap binnen de gemeente en hangt en werkt nauw samen met organisaties en mensen in het sociale weefsel van Zevenaar, zoals de Sociale Basis, de basisinfrastructuur en de specialistische zorg- en hulpaanbieders.
- Het sterke lokale team zijn de professionals die binnen de toegang werkzaam zijn om integraal, generalistisch, interdisciplinair en outreachend ondersteuning en dienstverlening te bieden aan de inwoners van Zevenaar rondom vraagstukken in het sociaal domein en procesregie te voeren in complexe casuïstiek.

De toegangsfunctie en het sterk lokaal team overlappen elkaar, maar zijn niet per definitie hetzelfde. Inwoners kunnen op meer plekken toegang vinden tot het sociaal domein dan enkel via het Sterk Lokaal Team. Denk bijvoorbeeld aan de huisarts, de jeugdarts van de jeugdgezondheidszorg of de Sociale Basis. Door naadloos samen te werken, signaleren zij vroegtijdig, bieden zij passende hulp en bouwen zij samen aan veerkrachtige gemeenschappen. Deze wisselwerking vraagt om een gedeelde visie (kompas), vertrouwen en ruimte voor maatwerk en gezamenlijke ontwikkeling.

Met het Aanvullend Zorg en Welzijnsakkoord (AZWA), Integraal Zorgakkoord (IZA), Gezond en Actief Leven Akkoord (GALA), en WOZO (Wonen, Ondersteuning en Zorg voor Ouderen – beëindigd per 2 juli 2025 en opgevolgd door het AZWA en het Hoofdlijnenakkoord Ouderenzorg), willen Rijk en gemeenten zorgen dat mensen langer zelfstandig kunnen blijven wonen, met passende ondersteuning dichtbij huis. AZWA richt zich op betere samenwerking tussen zorg en

sociaal domein, het terugdringen van personeelstekorten, het versnellen van passende zorg en preventie en het verminderen van administratieve lasten. Daarnaast stimuleert het de gegevensuitwisseling en inzet van technologie. IZA blijft tot en met 2026 van kracht, terwijl GALA wordt geïntegreerd in de bredere aanpak van AZWA. In de regio werken gemeenten samen met partners in zorg en welzijn aan deze verandering. Via het regiobeeld en regioplan (Samen voor elkaar) brengen we de behoeften van inwoners in kaart. De Liemers werkt hierin samen met onder andere de GGD, welzijnsorganisaties en zorgaanbieders. In Zevenaar sluiten we hier lokaal op aan. We zetten preventie centraal en werken aan veerkrachtige wijken, onder andere via de uitwerking van GALA en de woonzorgvisie. Ook volgen we de monitorgegevens van de GGD. Die laten bijvoorbeeld zien dat jongeren in Zevenaar meer psychische klachten ervaren dan gemiddeld in de regio. We gebruiken die cijfers om ons beleid beter aan te laten sluiten bij wat inwoners nodig hebben.

### Wettelijk kader

Gemeenten hebben op grond van de Wmo, de Jeugdwet en de Wet publieke gezondheid (Wpg) de taak om de sociale samenhang te bevorderen en inwoners te ondersteunen bij een gezonde, veilige en veerkrachtige leefomgeving. Dit betekent onder meer dat we zorgen voor toegankelijke voorzieningen, ondersteunen mantelzorgers, het gebruik van het eigen netwerk en stimuleren van vrijwilligers. Door laagdrempelige hulp en preventie te bieden, kan worden voorkomen dat zwaardere zorg nodig is. Op basis van de Wpg werken we samen met de GGD aan het bevorderen van gezondheid en het voorkomen van problemen. De Hervormingsagenda Jeugd onderstreept daarnaast het belang van sterke lokale teams die snel en dichtbij passende hulp kunnen bieden. Een sterke sociale basis is daarmee niet alleen wenselijk, maar ook stevig verankerd in wet- en regelgeving.

### Doelstellingen en resultaten "Sociale basis" 2025-2028

Ambitie 1. Vorm en uitvoering geven aan landelijke opgaven	
Doelstelling	Resultaten
1.1 Betere spreiding en grotere toegankelijkheid algemene/voorliggende voorzieningen in het kader van zorg en ondersteuning (Jeugdhulp, Wmo, Participatie)	1.1.1 In 2028 heeft elke kern een betekenisvolle en toegankelijke ontmoetingsplek waar zij ook terecht kunnen voor informatie en advies en lichte vormen van ondersteuning <sup>5</sup> . Hierbij wordt een evenwichtige verdeling over de gemeente nagestreefd, waarbij data en behoefte afgezet tegen mogelijkheden en capaciteiten kunnen leiden tot concentraties van functies.  (betekenisvol in de zin van sociaal netwerk-bevorderend; toegankelijk, sociaal, verwelkomend en inclusief)
1.2 Veerkrachtiger(groepen) inwoners	1.2.1 In 2025 wordt met behulp van bundeling van data duidelijk waar concentraties van kwetsbare inwoners <sup>6</sup> zijn.

<sup>5</sup> Lichte vormen van ondersteuning in het sociaal domein zijn laagdrempelige, preventieve voorzieningen die gericht zijn op het versterken van de zelfredzaamheid en participatie van inwoners, vaak voordat problemen escaleren. Ze zijn gericht op diverse levensgebieden zoals wonen, welzijn, werk en inkomen.

<sup>6</sup> Kwetsbare groepen in dorpen en wijken zijn inwoners die te maken hebben met meerdere problemen tegelijk en/of een tekort aan hulpbronnen, waardoor ze een verhoogd risico lopen op maatschappelijke uitsluiting of achterstand. Deze groepen kunnen bestaan uit mensen met een chronische ziekte, beperkingen, psychische problemen, schulden, of problemen in de opvoeding. (bron Movisie)

	1.2.2 In 2026 wordt het aanbod van algemene, voorliggende voorzieningen aantoonbaar afgestemd op prioritaire doelgroepen (data gedreven). Hierbij is expliciet aandacht voor preventie Beschermd Wonen middels versterkt maatschappelijk werk.
	1.2.3 In de 3 deelgebieden van de gemeente (noord, midden, zuid) zijn algemene voorzieningen sociale basis beschikbaar (zgn. Thuis kamers).
	1.2.4 In 2025, 2026 en 2027 wordt toenemend actief gebruik gemaakt van maatjes en ervaringsdeskundigen/lotgenoten in de lichte ondersteuning van kwetsbare inwoners.

Ambitie 2. Beter samenwerken als sociaal domein gemeente Zevenaar	
Doelstelling	Resultaten
2.1. Versterken van sociale netwerken	2.1.1 In 2026 wordt aanbod ontwikkeld om het verenigingsleven te ondersteunen op het vergroten van hun sociale functie
	2.1.2 In 2025-2028 worden sociale verbindingen binnen buurten en dorpen extra gestimuleerd, o.a. via initiatieven die ontstaan vanuit Zevenaar Doet, of andere dorps-/buurtinitiatieven en dorps- en wijkplannen (binnen sociale basis focus procesgericht; inhoudelijk komt dit terug bij bouwsteen Leefbaarheid)
	2.1.3 In 2025 wordt gestart met een sociaal aanspreekpunt in drie kernen, gericht op samenlevingsopbouw (wijkcoach).
	2.1.4 Zevenaar Verbindt behouden als platform voor grote initiatieven, waarbij inwoners actiever worden betrokken bij wijkgerichte aanpak en dorpsplannen van dorps- en wijkraden worden gepubliceerd.
2.2 Sterkere institutionele sociale basis	2.2.1 In 2025 t/m 2027 wordt een project opgesteld waarin de partijen binnen het voorliggend veld <sup>7</sup> een gezamenlijke opdracht krijgen om de sociale basis in de gemeente breed te versterken, vormgegeven vanuit hun gezamenlijke expertises. Doel van dit project is, naast het daadwerkelijk versterken van die sociale basis, het versterken van de basisinfrastructuur, waarmee optimale samenwerking ontstaat en een sterke verbinding komt tussen het welzijnsdomein en de sterke lokale teams en zorgdomein. Uiteindelijk resulterend in een afname/beperking van professionele en geïndiceerde zorg en sterkere leefgemeenschappen.

<sup>7</sup> Het "voorliggend veld" (of voorveld) verwijst naar vrij toegankelijke, georganiseerde ondersteuning en voorzieningen binnen een wijk of gemeente, zoals maatschappelijk werk, vrijwilligerswerk, en activiteiten van welzijnsorganisaties. Het biedt hulpvragers ondersteuning zonder dat er een formele indicatie of besluit nodig is, wat als doel heeft om problemen te voorkomen en zwaardere, gespecialiseerde zorg te vermijden.

## Leefbaarheid

Wat bedoelen we ermee?

Leefbaarheid gaat over hoe prettig en veilig mensen kunnen wonen, werken en ontspannen in hun omgeving. Denk aan een fijne buurt, goede voorzieningen, ontmoetingsplekken en een gezonde leefomgeving. Het is de optelsom van sociale samenhang, hoe schoon en veilig het is, en of mensen zich thuis voelen. Leefbaarheid raakt daarmee zowel aan de fysieke als de sociale omgeving.

We vinden dit belangrijk voor Zevenaar omdat we willen dat inwoners zich prettig en verbonden voelen in hun wijk of dorp. Een goede samenwerking tussen het sociaal en fysiek domein is hierbij essentieel zoals bij de omgevingsvisie. Deze bouwsteen sluit ook nauw aan op de bouwsteen Sociale basis, maar heeft meer betrekking op de invulling van de fysieke leefomgeving. Samen vormen ze de basis voor een gemeente waarin inwoners gezond, verbonden en met plezier kunnen leven.

Wat staat ons te doen?

### *Lokale ontwikkelingen*

In Zevenaar verschilt de leefbaarheid per dorp en wijk. Iedere kern heeft zijn eigen sfeer, voorzieningen en uitdagingen. Door vergrijzing groeit de vraag naar zorg en ondersteuning, ook in het voorliggende veld zoals dorpshuizen en vrijwilligers. Tegelijkertijd verdwijnen in kleine dorpen basisvoorzieningen als winkels of apotheken, wat de bereikbaarheid en verbondenheid onder druk zet. Dorps- en wijkhuizen zijn belangrijk als plek voor ontmoeting, ondersteuning en voor activiteiten zoals kunst, cultuur en sport. Om beter gebruik te maken van deze voorzieningen, werken we samen met inwoners, dorpscontactpersoon en het fysieke domein. Ook zetten we kunst en cultuur in als middel om ontmoeting en sociale samenhang te versterken. Denk aan kunstworkshops, beleven van het cultureel erfgoed, muziekactiviteiten of naschoolse activiteiten. Sinds 2024 zijn alle gemeentelijke publieke gebouwen getoetst op fysieke toegankelijkheid en werken we aan een Lokale Inclusie Agenda. Door samen te werken aan een fijne, toegankelijke en veilige leefomgeving zorgen we ervoor dat inwoners zich thuis voelen in hun buurt. Dat vraagt ook om een goede samenwerking met wijkraden, wijkcoaches/welzijnswerk en gemeentelijke contactpersonen, en het vraagt om aandacht voor signalen vanuit inwoners.

Sinds 2025 wordt er naast de inzet op alle basisscholen ook op alle locaties van de middelbare school een cultuurcoach ingezet. De cultuurcoach legt de verbinding tussen scholen, leerlingen en lokaal cultureel aanbod. Daarnaast helpt de cultuurcoach de scholen om cultuureducatie een structurele plek in het programma te geven. Dit is maatwerk per school waarbij voor de meeste scholen de cultuurcoach ook de landelijke route van Cultuureducatie Met Kwaliteit (CMK) begeleidt. Met deze inzet zorgen we er samen met de scholen voor dat ieder kind in Zevenaar in aanraking komt met diverse vormen van kunst en cultuur.

### Landelijke en regionale ontwikkelingen

In de regio werken we op meerdere manieren samen aan het versterken van de leefbaarheid. Binnen de Groene Metropoolregio Arnhem-Nijmegen zijn we o.a. actief binnen de opgave 'Ontspannen Regio', met aandacht voor natuur, landschap, cultureel erfgoed en culturele infrastructuur. Samen met Duiven, Westervoort en vier woningcorporaties voeren we van 2024 tot 2026 buurtbemiddeling uit via Stichting Rijnstad. Daarnaast versterken we via het Cultuur- en Erfgoedpact 'Leven in de Liemers' de identiteit van de regio met kunst en cultuur. In 2025 volgt een nieuw gezamenlijk projectplan voor een subsidieaanvraag bij de provincie Gelderland 2025 t/m 2027. Ook zijn er LEADER<sup>8</sup>-subsidies voor initiatieven die zorgen voor verbondenheid, duurzame ontwikkeling en kansen in het buitengebied.

### Wettelijk kader

De wetgeving in het sociaal domein, zoals bij de andere bouwstenen is beschreven, geldt eveneens voor het bevorderen van leefbaarheid in onze gemeente. Voor veiligheid en leefbaarheid werken we op basis van de Gemeentewet en de wet- en regelgeving op het terrein van openbare orde en veiligheid, in nauwe samenwerking met de afdeling Openbare Orde en Veiligheid. Daarnaast zijn we verantwoordelijk voor een goed functionerende bibliotheek, op grond van de Wet stelsel openbare bibliotheekvoorzieningen (Wsob). Deze wet wordt vanaf 2026 aangepast en verplicht gemeenten tot het bieden van volwaardig en toegankelijk bibliotheekaanbod.

### Doelstellingen en resultaten "Leefbaarheid" 2025-2028

Ambitie 1. Vorm en uitvoering geven aan landelijke opgaven	
Doelstelling	Resultaten
1.1. Vergroten veiligheidsgevoel bij inwoners	1.1.1 We vergroten het gevoel van veiligheid van onze inwoners, doordat het sociaal domein betrokken blijft en samenwerkt aan de ontwikkelingen vanuit de Integrale veiligheidsagenda die door OOV opgezet en gemonitord wordt. Hierbij maken we o.a. door inzet van de contactpersoon dorpen en wijken specifiek de verbinding met de inwoners. De veiligheidsmonitor geeft indicatie van beleving van veiligheid van inwoners.
	1.1.2 Inwoners worden afhankelijk van de wijk minimaal 1x per jaar geïnformeerd over activiteiten aansluitend op de Integrale veiligheidsagenda.
	1.1.3 In 2026 is er een voorstel aan college en raad gedaan voor een structureel dekkend AED-netwerk.
1.2 We zorgen voor goed bereikbare dorpen en wijken met toegankelijke sociale	1.2.1 Toegankelijkheidscheck (integraal) voor publieke gemeentelijke locaties, sociale en maatschappelijke voorzieningen, zoals verenigingen en dorpshuizen.

<sup>8</sup> subsidieregeling die is bedoeld voor projecten gericht op het versterken van het landelijk gebied, door het behoud van de leefbaarheid van het platteland, het versterken van de sociale cohesie, en behouden/versterken van het voorzieningenniveau. In de praktijk kunnen dit maatschappelijke, culturele of recreatieve projecten zijn. De LEADER subsidieregeling maakt deel uit van het Europese Gemeenschappelijk Landbouwbeleid (GLB). (bron <https://www.subsidiebureau-nederland.nl/leader-subsidie>)

voorzieningen voor iedere inwoner met extra aandacht voor kwetsbare groepen.	1.2.2 Aanpassingen voorkomend uit de toegankelijkheidscheck uiterlijk 2028 uitgevoerd.
	1.2.3 Een versterkt netwerk met een betere samenwerking tussen vervoerders, welzijnspartners, dorps- en buurtinitiatieven door het aanstellen van een stuurgroep met jaarplan.

Ambitie 2 Beter samenwerken als sociaal domein gemeente Zevenaar	
Doelstelling	Resultaten
2.1 We betrekken inwoners actief bij het versterken van de leefbaarheid (fysiek en sociaal)	2.1.1 Er ligt een herijkt participatiebeleid dat handvatten biedt om weloverwogen keuzes te maken om inwoners al dan niet, op welke termijn, en in welke mate te betrekken bij maatschappelijke opgaves in dorpen en wijken.
	2.2.2 We voeren een pilot kinderparticipatie uit bij de (her)inrichting van een speeltuin. De kinderburgemeester wordt hierbij ingezet als ambassadeur en aanjager om andere kinderen actief te betrekken en hun ideeën en wensen op te halen.
2.2 We continueren de ondersteuning aan wijk- dorpsraden door wijkregie vanuit contactpersoon dorpen en wijken	2.2.1 In 2026 worden in het centraal managementteam (CMT) de rollen en taken (mandaat en bevoegdheid) van contactpersoon dorpen en wijken vastgesteld.
2.3 We geven uitvoering aan de sociale aspecten van de uitvoeringsprogramma woonzorgvisie 2025-2028.	2.3.1 Aansluiten op de omgevingstafel aangaande nieuwe plannen voor nieuwe of (nieuw gebruik van) bestaande ontmoetingsplekken.
	2.3.2 Ondersteuning op ontwikkeling van ontmoetingsplekken bij nieuwbouwplannen van meer dan 20 woningen.
	2.3.3 Domein overstijgende integrale aanpak van complexe projecten in de dorpen en wijken aangaande de leefbaarheid d.m.v. deelname aan programma vanuit fysiek domein "Integraal Gebiedsgericht Werken" voor integrale aanpak Methen en Babberich.
	2.3.4 Training woonvaardigheden voor statushouders georganiseerd.
2.4 We onderzoeken de mogelijkheid om vanuit het voorliggend veld en de gemeente meer gebruik te maken van dorpshuizen en wijkcentra als werklocatie.	2.4.1 Volgen van de ontwikkelingen van de sterke lokale teams, waar kan in 2026 uitsluitel over wel of niet gebruiken van de locaties door o.a. (jeugd)consulenten. Hierin nemen we waar nodig het voorliggend veld mee. Bij positieve uitkomst maken we hierover vanaf 2027 samenwerkingsafspraken aangaande vergoeding en voorwaarden met deze locaties.
2.5 We stimuleren sociale activiteiten en zorgen voor de vindbaarheid en ontsluiting van initiatieven	2.5.1 Vanaf 2026 jaarlijks één ronde van ZevenaarDoet met minimaal 60 uitgevoerde laagdrempelige inwonerinitiatieven verspreid over de verschillende wijken en kernen.
	2.5.2 Communicatieplan ZevenaarDoet 2026-2029 opstellen, gebaseerd op 1 ronde per jaar, zodat het platform meer bekend wordt binnen en buiten de organisatie. Beleidsadviseur participatie neemt dit mee in projectplan ZevenaarDoet.
2.5 Grotere rol van kunst en cultuur in activiteiten aanbod	2.5.1 We voeren in 2026 een analyse uit met het culturele veld om te bepalen waar en hoe het kunst en cultuur (activiteiten) de meeste impact kunnen hebben voor de inwoners. Waarbij we de aanpak analyse voorbereiden in voorstel in Q1 van 2026 zodat hierover in kadernota 2027-2030 beslist kan worden. Dit is gericht op een vastgestelde kunst en cultuur aanpak Q1 2027.

	2.5.2 Een sterk en duurzaam programma en netwerk voor cultuureducatie en participatie voor jonge inwoners in het (speciaal)basisonderwijs en het voortgezet onderwijs. Alle basisscholen doen mee in het programma Cultuureducatie Met Kwaliteit (CMK) of hebben aantoonbaar relevant alternatief Pilot Kunstbende in de Liemers wordt doorontwikkeld tot een structureel programma voor het voortgezet onderwijs, dat gehanteerd wordt op het Liemers College vanaf september 2026.
	2.5.3 Structureel breed samenwerkingsverband tussen lokale culturele en maatschappelijke organisatie. Een samenwerkingsverband (mogelijk met regionaal convenant 'meer kunst en cultuur in de klas en omgeving') kunst en cultuur met meerjarenplan en begroting naar voorbeeld van werkwijze binnen samenwerking Liemers Taalhuis, februari 2026.
2.6 We stimuleren de verenigingen en samenwerking tussen de verenigingen om onze doelstellingen in het sociaal domein te realiseren.	2.6.1 We bieden subsidie als een mogelijkheid voor verenigingen en stichtingen om activiteiten te ontplooiën en het versterken van de lokale identiteit; in stand houden van tradities en immaterieel cultureel erfgoed o.a. cultuurhistorie, carnaval, schutterij en buurtgelegenheden.
	2.6.2 Er zijn vanaf 2026 jaarlijks meer incidentele subsidieaanvragen dan het jaar ervoor voor activiteiten die bijdragen aan de gestelde doelstellingen in het subsidiebeleid.
	2.6.3 Vastgestelde kunst en cultuur aanpak november 2026.

## Gezondere leefstijl

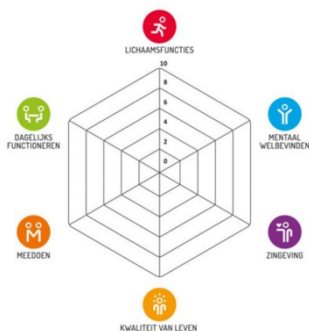
### Wat bedoelen we ermee?

In de visie hebben we aangegeven dat een gezondere leefstijl gaat over fysiek, mentaal en sociaal lekker in je vel zitten. Regelmatig bewegen en sporten, het hebben van een hobby waar je blij van wordt, gezond(er) eten en contact met familie en vrienden zijn voorbeelden van een gezondere leefstijl. Een gezonde leefstijl is belangrijk omdat het bijdraagt aan de gezondheid en het welzijn van inwoners, zowel op de korte- als op de lange termijn. Het heeft een positief effect op het tegengaan van chronische ziekten en overgewicht en het helpt voor een gezond hoofd en hart.

We vinden dit belangrijk voor Zevenaar omdat sociale isolatie, vergrijzing en meer problemen rondom overgewicht een grote impact hebben op onze gemeenschap. De gezondheid van onze inwoners wordt beïnvloed door zowel de eigen leefstijl als de omgeving waarin ze leven. In de omgevingsvisie zetten we in op een gezonde leefomgeving en daarin specifiek op bewegen en sport. De bouwstenen leefbaarheid en sociale basis in dit uitvoeringsplan beschrijven waarop we gaan inzetten als het gaat om ontmoeting, wat op den duur ook bijdraagt aan sociaal lekker in je vel zitten. Het Beleidsplan Sport en Beweging 2021-2028 vastgesteld in september 2021, richt zich op het bevorderen van een leven lang plezier in sport en bewegen voor alle inwoners. Dit beleidsplan is een uitwerking van het Sportakkoord Zevenaar, waarin partijen uit verschillende sectoren samenwerken om sport en bewegen te stimuleren.

## Wat staat ons te doen?

### Lokale ontwikkelingen



In Zevenaar kijken we breder naar gezondheid. We willen werken met het concept van positieve gezondheid. Dat betekent dat we aandacht hebben voor hoe mensen zich lichamelijk, mentaal en sociaal voelen, en hoe zij omgaan met problemen in het dagelijks leven. Als mensen zich gezonder voelen, kunnen ze betere keuzes maken en hebben ze minder hulp nodig.

Voor inwoners met klachten zoals stress of somberheid bouwen we verder aan Welzijn op Recept. Huisartsen kunnen mensen doorverwijzen naar een welzijnscoach van Caleidoz, die samen met de inwoner kijkt naar passende ondersteuning of vrijwilligerswerk. In 2025 starten we met een Herstelacademie: een plek waar mensen met psychische problemen cursussen kunnen volgen, anderen ontmoeten en werken aan hun herstel. Ook loopt het project GGZ in de wijk, dat mensen met een psychische kwetsbaarheid helpt mee te doen aan activiteiten en thuishamers. Ervarende deskundigen begeleiden hen en geven training aan medewerkers. Tot slot werken we binnen het team Zorg en Veiligheid aan het voorkomen van overlast door mensen met psychische problemen. In maart 2024 startte de pilot wijk-GGD: een medewerker gaat af op meldingen van onbegrepen gedrag en schakelt hulp in voordat de situatie uit de hand loopt. In tien maanden zijn zo'n 100 meldingen behandeld. Bij complexe gevallen zonder zorgvraag zetten we bemoeizorg in, al was er in de zomer van 2024 tijdelijk een stop door drukte en wachtlijsten.

### Landelijke en regionale ontwikkelingen

Vanaf 2026 start de transitie van beschermd wonen naar beschermd thuis. Het doel van de transitie is dat een deel van de mensen die in beschermd woonvoorzieningen woonden, meer zelfstandig gaat wonen en ondersteuning in hun eigen omgeving krijgen. Dit noemen we Beschermd Thuis. Voor mensen met een complexe zorgvraag blijft Beschermd Wonen als vangnet beschikbaar. De transitie benadrukt het vergroten van de zelfredzaamheid van mensen met psychische kwetsbaarheid.

Vanuit regio Liemers is een transformatieplan ingediend bij de zorgverzekeraar voor een Mentaal Gezondheidsnetwerk (MGN), waarin GGZ, huisartsen, welzijn en het sociaal domein samenwerken. Voorafgaande aan dit MGN zijn we onder de naam 'Project wachtlijsten GGZ de Liemers' drie initiatieven gestart: de Overlegtafel (voor gezamenlijke hulp bij complexe situaties), het Verkennend gesprek (brede intake met aandacht voor wensen van inwoners) en WIN, een digitale gids van hulpaanbod in de regio. Deze drie projecten kunnen worden omgezet in een MGN.

Ziekenhuis Rijnstate werkt aan het Gezondheidsplein, dat inwoners helpt hun leefstijl te verbeteren en passende ondersteuning buiten het ziekenhuis te vinden, samen met partners zoals gemeenten en welzijnsorganisaties. Vanuit het Gezond en Actief Leven Akkoord (GALA) lopen er in Zevenaar ook meerdere projecten gericht op fysieke gezondheid en sport en bewegen. Om te kunnen sporten en bewegen is ook een rijk verenigingsleven belangrijk. Dit is opgenomen bij bouwsteen leefbaarheid.

### Wettelijk kader

Een gezondere leefstijl is niet in één specifieke wet vastgelegd, maar wordt ondersteund door diverse wetten en beleidskaders. De gemeente heeft de wettelijke taak om de gezondheid van inwoners te bevorderen. Op grond van de Wet publieke gezondheid (Wpg) doen we dit samen met de GGD, onder

meer via de jeugdgezondheidszorg, infectieziektebestrijding en gezondheidsvoorlichting. Daarbij hebben we extra aandacht voor kwetsbare groepen en de psychische gezondheid. Ook zijn we verantwoordelijk voor suïcidepreventie, onder andere door voorlichting, samenwerking en vroegsignalering, bijvoorbeeld volgens het effectieve EAAD-model (Europese Alliantie Tegen Depressie). Vanuit de Wet maatschappelijke ondersteuning (Wmo) bieden we begeleiding, dagbesteding, opvang en beschermd wonen voor inwoners met psychische problemen. Het GALA en het Sportakkoord II vormen samen de basis voor een samenhangende aanpak van gezondheid, sport, bewegen en sociale basis. Tot slot regelt de Wet verplichte geestelijke gezondheidszorg (Wvvgz) dat mensen die verplichte zorg ondersteuning krijgen, ondersteuning ontvangen om weer mee te kunnen doen in de samenleving, en dat er goede samenwerking is tussen alle betrokken organisaties.

### Doelstellingen en resultaten “Gezondere leefstijl” 2025-2028

Ambitie 1. Vorm en uitvoering geven aan landelijke opgaven	
Doelstelling	Resultaten
1.1 In 2025/2026 is bestuurlijke besluitvorming genomen over de scenario's voor regionale samenwerking beschermd wonen en beschermd thuis.	1.1.1 In 2025 is de regionale samenwerking beschermd wonen/beschermd thuis vormgegeven.
1.2 In 2035 is het spreidingsplan beschermd wonen helemaal ingevoerd. Hiermee zorgen we voor voldoende en passende plekken voor zowel beschermd wonen als beschermd thuis.	1.2.1 Er zijn afspraken met de woningcorporaties rondom inwoners die uitstromen uit beschermd wonen opgenomen in de prestatieafspraken, die jaarlijks worden geëvalueerd.
1.3 Een structureel aanbod van extra ondersteuning voor uitstromers uit beschermd wonen, waaronder ervaringsdeskundigen, om hun zelfredzaamheid en deelname aan de samenleving te bevorderen. Hierdoor voorkomen we ook instroom in beschermd wonen of beschermd thuis.	1.3.1 Er is een herstelacademie gestart eind 2025 om inwoners met een psychische kwetsbaarheid (o.a. inwoners die uitstromen uit beschermd wonen) te helpen in hun herstel en ontmoeting. De herstelacademie is voor en door mensen in een herstelproces of nadat je behandeling gestopt is en je het lastig vindt om alles zelfstandig op te pakken.
	1.3.2 Tegen eind van 2026 hebben minimaal 100 deelnemers een cursus of training gevolgd bij de herstelacademie.
	1.3.3 In de aanpak GGZ in de Wijk helpen ervaringsdeskundigen vanuit GGNet om ontmoetingsplekken toegankelijk te maken voor inwoners met een psychische kwetsbaarheid. Ze maken contact met de doelgroep en leiden hen naar deze plekken toe.
	1.3.4 Eind 2025 hebben alle ontmoetingsplekken contact met een ervaringsdeskundige van GGZ in de wijk.
	1.3.5 De wijk-GGD signaleert mensen met onbegrepen gedrag en verwijst hen door naar passende hulp. Uit de tussenevaluaties met de wijk-GGD blijkt dat er minimaal 40 doorverwijzingen per jaar zijn.

Ambitie 2. Beter samenwerken als sociaal domein gemeente Zevenaar	
Doelstelling	Resultaten
2.1 Eind 2026 is het MGN doorontwikkeld waardoor de samenwerking tussen GGZ, huisartsen, gemeenten en welzijn is versterkt en inwoners sneller geholpen kunnen worden.	2.1.1 GGZ, huisartsen, welzijn en sociaal domein gebruiken de overlegtafel voor vastlopende casuïstiek.
	2.1.2 Het Verkennend gesprek wordt ingezet om inwoners op de GGZ-wachlijst binnen 4 weken door te verwijzen naar passende ondersteuning of lichtere zorg.
2.2 Eind 2027 werkt het MGN als een netwerk brede samenwerking voor suïcidepreventie. Partners, zoals GGZ, welzijn, huisartsen en de gemeente, werken samen aan vroeg signalering, preventieve acties en ondersteuning van risicogroepen.	2.2.1 Het MGN voert preventieve acties uit en bereikt risicogroepen <sup>9</sup> Jaarlijks wordt minimaal 70% van de risicogroepen bereikt via campagnes en vroeg signalering.
2.3 Het programma Welzijn op recept (WOR) wordt voor eind 2026 uitgevoerd in samenwerking met huisartsen en welzijn.	2.3.1 WOR is actief en welzijnscoaches verwijzen inwoners met lichte psychische klachten <sup>10</sup> door naar vrijwilligerswerk of welzijnsactiviteiten. Tegen eind 2026 zijn 100 inwoners met lichte psychische klachten doorverwezen. Dit blijkt uit de tussentijdse evaluaties.
3.2 Eind 2027 wordt positieve gezondheid actief gepromoot onder inwoners door middel van campagnes en wijkgerichte activiteiten en werken de consulenten vanuit positieve gezondheid.	3.2.1 vanaf 2026 een voorlichtingscampagnes over positieve gezondheid per jaar. Deze campagnes zijn ontwikkeld door onze communicatieadviseur in samenwerking met het MGN.
	3.2.2 We trainen alle consulenten binnen het sociaal domein om te werken vanuit het concept positieve gezondheid, zodat inwoners worden ondersteund in hun veerkracht en zelfredzaamheid.

<sup>9</sup> Belangrijke risicogroepen voor suïcide zijn middelbare mannen tussen de 40 en 65 jaar, jongeren, de LHBTi-doelgroep en agrariërs (bron 113 zelfmoord preventie)

<sup>10</sup> Lichte psychische klachten zijn gevoelens of gedragingen die niet direct ernstig zijn, maar wel invloed kunnen hebben op iemands dagelijks leven. Voorbeelden zijn somberheid, zorgen maken, angst of spanning, slecht slapen, snel boos worden, of het gevoel waardeloos te zijn. Ook prikkelbaarheid, moeite met concentreren, en verminderde interesse in dingen kunnen tekenen zijn. (bron thuisarts.nl)

## Kansrijk en Veilig Opgroeien

Wat bedoelen we ermee?

In de visie hebben we aangegeven dat ieder kind en iedere jongere een goede basis verdient. Een kansrijke start mag niet afhangen van persoonlijke kenmerken of van het gezin waarin je opgroeit. We willen als gemeente bijdragen aan een veilige, stimulerende omgeving waarin jeugdigen zich gezond kunnen ontwikkelen.

Hoewel het met veel gezinnen in Zevenaar goed gaat, zijn er ook zorgen. Zo ontving 13,3% van de jongeren in de gemeente Zevenaar in 2024 een vorm van jeugdhulp, tegenover 11,5% landelijk. Ook zijn er in Zevenaar meer gezinnen met risicofactoren zoals armoede, psychische problemen bij ouders of vroeggeboorte. Jongeren in Zevenaar hebben daarnaast relatief vaak te maken met werkloosheid.

Wat staat ons te doen?

### *Lokale ontwikkelingen*

In Nederland en ook in Zevenaar groeit de vraag naar jeugdzorg. toenemende jeugdzorg is een complex probleem met diverse oorzaken. Belangrijke factoren zijn de We zien ook dat in Zevenaar relatief veel kwetsbare gezinnen wonen met een of meerdere voorspellers van (ernstige) opgroei- en opvoedproblematiek. Zoals:

- Een laag inkomen
- Financiële problemen
- Een handicap of ernstige ziekte van een kind
- Vroeggeboorte
- Ggz-problematiek van een of beide ouders
- Alleenstaande ouders

We zien echter ook dat gedrag soms te snel wordt gelabeld als een probleem waarvoor zorg nodig is. Om te zorgen dat kinderen veilig en kansrijk kunnen opgroeien, willen we meer inzetten op preventie, normaliseren en ondersteuning in de directe omgeving van het kind. Dat doen we door het versterken van sociale netwerken, het voorliggend veld en een integrale aanpak bij kwetsbare gezinnen. Voor ouders bieden we bijvoorbeeld gratis opvoedcursussen aan op scholen, en inloopmomenten zoals Koffie en Kleintjes in de bibliotheek. Ook investeren we in vroegsignalering, bijvoorbeeld via scholen en huisartsen, en in preventieve programma's van Iriszorg en Halt. Verder werken we samen met partners aan de sociale en emotionele veiligheid van kinderen en gezinnen, onder andere via de aanpak huiselijk geweld en kindermishandeling uit de herijkte Regiovisie Samen Veilig. Tot slot vinden we het belangrijk dat jongeren zelf mee kunnen praten over wat zij nodig hebben. Want zo krijgen zij meer grip op hun eigen welzijn en hun omgeving. En jongerenparticipatie draagt bij aan het creëren van verbindende contexten. Vanwege de beperkte beschikbare capaciteit en financiële middelen is dit een doel waarbij we ons de komende vier jaar vooral zullen oriënteren op hoe we dit in de volgende uitvoeringsplannen vorm kunnen geven.

### *Landelijke en regionale ontwikkelingen*

De landelijke Hervormingsagenda Jeugd en het Toekomstscenario Kind- en Gezinsbescherming hebben als doel om knelpunten in de jeugdzorg aan te pakken en het jeugdzorgstelsel financieel houdbaar te maken. Ze vragen gemeenten om kinderen beter te beschermen, hulp te normaliseren en het aantal

uithuisplaatsingen te verminderen. Dit willen we onder andere bereiken door in te zetten op het sterke lokale team. De doelstelling achter het sterke lokale team beschreven we al bij de bouwsteen sociale basis. Het is een team met voldoende kennis en expertise dat integraal kijkt naar de hulpvrager in diens context en omgeving. Het team is laagdrempelig en dichtbij. Regionaal geven we hier invulling aan via het Regionaal Uitvoeringsplan Jeugd 2025 en de herijkte Regiovisie Samen Veilig. Ook werken we met de Integrale Veiligheidsagenda 2023-2026 aan meer veiligheid in gezinnen. Tegelijkertijd bereiden we ons voor op de Wet Aanpak Meervoudige Problematiek, die samenwerking tussen verschillende wetten moet verbeteren. In Zevenaar sluiten we hier lokaal op aan met onder andere de Verordening jeugdhulp 2025 en het Onderwijskansenbeleid 2024-2027.

Er ligt een grote financiële druk op de jeugdzorg. Het demissionaire kabinet heeft het voornemen om een eigen bijdrage voor jeugdzorg in te voeren vanaf 2028. Dit plan is bedoeld om de bezuinigingen op de jeugdzorg te compenseren. Naar verwachting komt het kabinet in augustus 2025 met een wetsvoorstel voor de eigen bijdrage. De precieze vorm van de eigen bijdrage, zoals inkomensafhankelijkheid, moet nog verder worden uitgewerkt.

### Wettelijk kader

Ouders/verzorgers hebben de primaire verantwoordelijkheid om ervoor te zorgen dat kinderen gezond en veilig opgroeien en zich kunnen ontwikkelen. Gemeenten hebben hierin een aanvullende wettelijke taak. Dit houdt in dat we gezinnen ondersteunen bij het opvoeden en opgroeien van kinderen, en dat wij werken aan een veilige en stimulerende omgeving waarin alle opvoeders samenwerken, elkaar aanvullen en versterken. Op grond van de Jeugdwet zijn gemeenten verantwoordelijk voor het beschikbaar stellen van alle vormen van jeugdhulp (ambulant, pleegzorg en residentieel), het voorkomen van kindermishandeling en het onderzoeken van vermoedens daarvan. Gemeenten hebben ook verschillende wettelijke taken op het gebied van onderwijs, waaronder het huisvesten van scholen, de uitvoering van de Leerplichtwet, het organiseren van leerlingenvervoer en het bestrijden van onderwijsachterstanden. We dragen ook verantwoordelijkheid voor het bevorderen van integratie en het voorkomen van segregatie in het onderwijs en voor een goede aansluiting tussen zorg en onderwijs. De wettelijke grondslag hiervoor ligt vast in de Jeugdwet, Wet maatschappelijke ondersteuning (Wmo), Participatiewet, de Leerplichtwet en de Verordening jeugdhulp 2025.

### Doelstellingen en resultaten “Kansrijk en veilig opgroeien” 2025-2028

Ambitie 1. Vorm en uitvoering geven aan landelijke opgaven	
Doelstelling	Resultaten
1.1 Het percentage jongeren en ouders/verzorgers van kinderen in de leeftijd van 9 maanden tot 23 jaar die met hun hulpvraag geholpen worden door een individuele voorziening daalt.	1.1. Er is in 2026 een sociale kaart voor ouders, professionals en jeugdigen van 0-18 jaar beschikbaar, die jaarlijks up to date gehouden wordt door de consultants van de gemeente, met ondersteuning van professionals.
	1.1.2 We maken een communicatieplan om de sociale kaart onder de aandacht te brengen bij ouders/verzorgers en jeugdigen.

	<p>1.1.3 Er wordt meer verwezen naar het voorliggend veld en minder indicaties afgegeven door de consulenten. Consulenten worden hierin gecoacht door de gedragswetenschapper en teammanager.</p> <p>1.1.4 We analyseren de individuele (gesubsidieerde) voorzieningen met als doel in beeld te brengen welk preventief aanbod (mogelijk) ontbreekt. We gebruiken de beschikbare data vanuit de Gezondheidsmonitor en vergelijken deze met de thema-gerelateerde doelstellingen.</p> <p>1.1.5 De gemeente heeft de Handreiking Begrenzing Reikwijdte geïmplementeerd in 2028<sup>11</sup>.</p>
1.2 Op 1 januari 2029 is in Zevenaar een Sterk Lokaal Team vormgegeven, volgens de richtlijnen van het Rijk en in samenwerking met de regio om te zorgen voor een integrale aanpak van kwetsbare gezinnen.	<p>1.2.1 Uiterlijk Q1 2026 besluitvorming over scenariokeuze voor positionering &amp; inrichting ambtelijk en zo nodig bestuurlijk. Er wordt een lokaal implementatieplan opgesteld.</p> <p>1.2.2 Zicht op onveiligheid binnen gezinnen; volgens de regionale en landelijke kaders is het aspect Veiligheid vormgegeven binnen de lokale teams voor 1 januari 2027. De regionale werkgroep Stevige Lokale teams is hierin kartrekker.</p> <p>1.2.3 De gemeentelijke toegang gebruikt (conform regionale afspraken) de top-3 methodiek<sup>12</sup>, de visie gefaseerd samenwerken aan veiligheid en de methodiek van de verklarende analyse.</p>
	1.2.4. Uiterlijk in 2028 zorgen we voor samenwerkingsafspraken tussen onderwijs, kinderopvang, jeugdgezondheidszorg en het Sterke Lokale team. De samenwerkingsafspraken gaan over vroegsignalering, rollen en taken en route naar geïndiceerde zorg.
1.3 Regiovisie aanpak huiselijk geweld en kindermishandeling is uitgevoerd.	1.3 Er is een lokaal uitvoeringsplan Samen Veilig 2024-2028, dat wordt uitgevoerd door de betrokken partijen, onder leiding van de beleidsadviseur Jeugd. Met als doel: een veiliger Zevenaar voor kinderen en gezinnen.

<sup>11</sup> In de Hervormingsagenda is afgesproken dat het ministerie met een wetswijziging komt die de afbakening van de jeugdhulpplicht voor gemeenten uniform regelt. De Handreiking Begrenzing Reikwijdte Jeugdwet is een document dat helpt bij het bepalen van de grenzen van de Jeugdwet. Het geeft gemeenten en jeugdhulpaanbieders handvatten om te bepalen welke hulpvragen onder de Jeugdwet vallen en welke niet.

<sup>12</sup> De TOP-3 methodiek is een methode in het sociaal domein, vooral gericht op het creëren van veiligheid in situaties van huiselijk geweld en kindermishandeling. Deze methode, gebaseerd op het principe van "Gefaseerd Samenwerken aan Veiligheid", richt zich op het prioriteren van onveilige situaties en het opstellen van een concreet plan met de betrokkenen. Regionaal is afgesproken dit in iedere regio gemeente te gebruiken om zo meer uniform te werken

Ambitie 2. Beter samenwerken als sociaal domein gemeente Zevenaar	
Doelstelling	Resultaten
2.1 Binnen het sociaal domein werken gemeente Zevenaar, organisaties, jongeren en hun ouders/verzorgers met elkaar samen in de overgang van 18- naar 18+ en de uitstroom uit de jeugdhulp.	2.1.1 De gemeente Zevenaar en organisaties in Zevenaar onderzoeken hoe we de informatie kunnen versterken aan jongeren en ouders/verzorgers over wat de overgang 18- naar 18+ voor gevolgen heeft voor hen. We maken hier een start mee in 2025. We nemen hierbij ook het effect op de instroom BW en BT mee, en op de jeugdwerkloosheid.
	2.1.2 18-/18+ komt minimaal jaarlijks in het gesprek tussen aanbieders, consultants en beleid aan bod. Dit om te zorgen dat de jongere goed voorbereid is als hij 18 wordt. En te zorgen dat er een soepele overgang van hulp is als de jongere dat nog nodig heeft. Dit thema komt terug in gespreksverslagen, kwartaalrapportages en jaarverantwoording van de partners.
	2.1.3 Samen met jeugdhulpaanbieders heeft de gemeente zich gecommitteerd aan het opstellen van een persoonlijk ontwikkel- of toekomstplan voor iedere jongere die zorg ontvangt, waarin de 'Big 5' (wonen, werk/school, inkomen, welzijn en support) leidend is, met de intentie dat zij de jeugdhulp op hun 18e kunnen verlaten. Er wordt hierbij ook gekeken naar de optie van Beschermd Wonen (hierna: BW) en Beschermd Thuis (hierna: BT). Dit is gerealiseerd in 2026.
	2.1.4 De gemeente geeft het jongerenwerk (binnen hun huidige opdracht) de taak om voorlichting te geven aan ouders/verzorgers en jongeren over zaken die veranderen als zij 18 worden. Zij brengen hierover verslag uit aan de gemeente. Dit is gerealiseerd in 2027. De resultaten van deze bijeenkomsten komen terug in het jaarverslag
2.2 We verbinden de gemeente Zevenaar, het onderwijs, de kinderopvang, de POH en preventieve voorzieningen aan elkaar, zodat hun werkwijze, aanbod, ondersteuning en hulpverlening op elkaar aansluiten, waardoor zoveel mogelijk kinderen, jongeren en hun ouders/verzorgers de ondersteuning krijgen die zij nodig hebben. We starten hiermee in 2025.	2.2.1 In 2027 heeft 90-95% van de huisartsen in Zevenaar hebben een POH-Jeugd.
	2.2.2 Samenwerkingsafspraken met scholen, gemeente en andere partijen over de toeleiding en inzet van POH-Jeugd, maatschappelijk werk en jgz in de periode 2024-2028.
	2.2.3 Implementatieplan van richtlijnen jeugdhulp aansluitend aan passend onderwijs <sup>13</sup> inclusief rol- en taakomschrijving van alle partners.

<sup>13</sup> Het doel van de Wet passend onderwijs is dat alle kinderen een plek krijgen op een school die past bij hun kwaliteiten en mogelijkheden. Ook als zij extra ondersteuning nodig hebben. Daarom werken scholen in dezelfde regio samen in een samenwerkingsverband.

	2.2.4 Jaarlijks een netwerkbijeenkomst voor de betrokken partijen. We richten ons hier op normaliseren en nadruk op preventie.
2.3 We betrekken jongeren bij activiteiten binnen het sociaal domein.	2.3.1. Er is beleid rondom jongerenparticipatie, waarin staat hoe en wanneer jongeren worden betrokken bij beslissingen en uitvoeringen in het sociaal domein. En waarin ook de rol en taakomschrijving staat van partners. Hier wordt een start mee gemaakt in 2026.
	2.3.2 We volgen de stappen die intern gezet worden naar aanleiding van de raadsinformatiebrief van d.d. 8 oktober 2024 van de junior griffie.

Ambitie 3 Financieel gezonder sociaal domein Zevenaar	
Doelstelling	Resultaten
3.1 Voortzetten schoolmaatschappelijk werk <sup>14</sup> .	3.1.1 Een stijging van het aantal geholpen leerlingen en gezinnen en het aantal situaties waarbij door hulp van de maatschappelijk werker doorverwijzing naar geïndiceerde (jeugd)zorg wordt voorkomen.
3.2 Afname residentiele zorg en geïndiceerde zorg. De kosten voor Zorg-met Verblijf moeten in 2029 met twee miljoen worden verminderd. Dit betekent dat we in 2029 minimaal twintig cliënten minder in verblijf moeten hebben. We richten ons op vijf cliënten per jaar minder in verblijf.	3.2.1 Coaching van de gedragsdeskundige en teamleider Jeugd op het afgeven/herindiceren van indicaties Zorg met Verblijf. Consulents zijn hier zelf ook scherp op en overleggen eerst met bovengenoemde voordat zij deze inzetten. Dit met als doel een afname te realiseren op de huidige indicaties.
	3.2.2 Door de gedragsdeskundige en teamleider Jeugd het onderzoeken van de huidige indicaties Zorg met Verblijf; kan er zorg afgeschaald worden?
	3.2.3 Een zichtbare afname in geïndiceerde zorgverwijzingen voor jeugdigen vanuit huisartsen.
	3.2.4 Gesprekken met instellingen (denk aan VT, RvdK, GI's) om te kijken hoe we effectief samen kunnen werken en het aantal uithuisplaatsingen kunnen verminderen.

<sup>14</sup> Schoolmaatschappelijk werk (SMW) is een vorm van ondersteuning op scholen, zowel basis- als middelbaar onderwijs, waarbij leerlingen, ouders en docenten geholpen worden met sociale, emotionele of persoonlijke problemen die hun schoolprestaties beïnvloeden. De schoolmaatschappelijk werker fungeert als een laagdrempelige schakel tussen leerlingen, ouders, school en externe hulpverlening, en richt zich op preventie en vroegtijdige signalering van problemen. zoals omschreven is het doel de doorverwijzingen naar geïndiceerde zorg te laten dalen.

# Veerkrachtig ouder worden

## Wat bedoelen we ermee?

In de visie hebben we aangegeven dat veerkrachtig ouder worden betekent dat inwoners prettig oud kunnen worden in hun eigen omgeving. Ze voelen zich gezien, gewaardeerd en doen naar vermogen mee in de samenleving. Dit is belangrijk, want de vergrijzing in Zevenaar neemt toe. In 2024 is al 11% van de inwoners 75 jaar of ouder. En dit groeit waarschijnlijk door naar bijna 19% in 2050. Ook wordt het aantal mensen met dementie steeds groter en voelt 41% van de volwassenen zich eenzaam. Tegelijkertijd biedt ouder worden ook kansen: veel ouderen blijven actief als vrijwilliger of mantelzorger en leveren zo een waardevolle bijdrage aan de maatschappij. In dit uitvoeringsplan kijken we hoe we die kracht kunnen benutten én hoe we kwetsbare ouderen de juiste ondersteuning bieden, dichtbij huis en met behoud van eigen regie. Hierin is de verbinding met de Omgevingsvisie belangrijk. Een van de ambities uit de Omgevingsvisie is het versterken van mobiliteit. Want een voorwaarde voor inwoners en voor veerkrachtig ouder worden, is het (zelfstandig) van A naar B kunnen reizen om zo echt in de samenleving mee te kunnen (blijven) doen. Daarom is in de Omgevingsvisie verbinding gelegd tussen het openbaar vervoer en aanvullend openbaar vervoer (buurtbus) en het vrijwilligers- en doelgroepenvervoer in het sociaal domein.

## Wat staat ons te doen?

### Lokale ontwikkelingen

Op lokaal niveau zetten we in op preventie, samenwerking en innovatie om inwoners te ondersteunen bij veerkrachtig ouder worden. We ontwikkelen 7Waerdig: een aanpak die mensen helpt langer zelfstandig te blijven. Met woningcorporaties werken we samen aan stallingen voor scootmobielen en verkennen we een systeem van deelscootmobielen. Vrijwilligers en mantelzorgers zijn onmisbaar in de hulp voor ouderen; we versterken hun ondersteuning en ontwikkelen samen met hen nieuwe oplossingen. We blijven eenzaamheid actief tegengaan, onder andere via Stg. Met je hart Zevenaar en signalen uit het mantelzorgcafé. In Liemosa, het Liemerse netwerk voor ouderen, werken we samen met lokale organisaties en Liemerse gemeenten aan algemene, goede en passende woon-, welzijn- en zorgvoorzieningen. Tot slot willen we een dementievriendelijke gemeente worden, zodat mensen met dementie kunnen (blijven) meedoen in de samenleving.



### Landelijke en regionale ontwikkelingen

Om ouder worden in de eigen omgeving mogelijk te maken, werken gemeenten in regio Centraal Gelderland samen aan vernieuwing van zorg en ondersteuning. In het Regioplan wordt ingezet op preventie, samenwerking in de wijk en passende hulp bij meervoudige hulpvragen. Ook verbeteren we gezamenlijk de inkoop van maatwerkvoorzieningen via de regionale organisatie SDCG. Daarnaast sluiten we aan op het Aanvullend Zorg en WelzijnsAkkoord (AZWA) dat de zorgtoegang, arbeidsdruk en voorlichting in de wijk versterkt. Dit akkoord betekent voor ons extra middelen, verantwoordelijkheid en een duidelijke rol in preventie, samenwerking en digitalisering. Hiermee kunnen we impact maken op leefbaarheid, gezondheid en kwaliteit van ondersteuning in wijken. Tot slot houden we rekening met het Hoofdlijnenakkoord ouderenzorg (HLO), dat de beweging volgt die is ingezet met het programma Wonen, Ondersteuning en Zorg voor Ouderen (WOZO) en zich richt op de Wlz verzekerde zorg en afspraken omvat die aanvullend zijn op AZWA voor de ouderenzorg.

### Wettelijke kader

Op grond van de Wet maatschappelijke ondersteuning (Wmo) heeft de gemeente de taak om inwoners met beperkingen te ondersteunen bij hun zelfredzaamheid en deelname aan de samenleving. Ook het bieden van steun aan mantelzorgers en vrijwilligers behoort tot deze wettelijke taak. Door ontwikkelingen zoals vergrijzing, personeelstekorten en financiële krapte neemt de druk op de Wmo toe. Dit vraagt om een grotere inzet op collectieve- en innovatieve oplossingen. Voorbeelden hiervan zijn algemene voorzieningen (zoals een was- en strijkservice), technologische hulpmiddelen en een betere samenwerking tussen inwoners, vrijwilligers en professionals.

### Doelstellingen en resultaten “Veerkrachtig ouder worden” 2025-2028

Ambitie 1. Vorm en uitvoering geven aan landelijke opgaven	
Doelstelling	Resultaten
1.1 Eind 2025 is het Sociaal Domein structureel betrokken bij de planning en ontwikkeling van passende woonvormen voor ouderen, zodat de ondersteuning en zorg op maat aansluit bij de behoeften van zelfstandig wonende ouderen.	1.1.1 Bij nieuwe bouwprojecten zijn voorzieningen meegenomen die aansluiten bij de behoeften van zelfstandig wonende ouderen, zoals nabijheid van zorg, sociale voorzieningen en veilige wandelpaden. Dit doen we door aan te sluiten bij de intaketafel en de omgevingstafel.
	1.1.2 Sociaal Domein sluit structureel aan bij de intaketafel in het kader van de Omgevingswet om te beoordelen of een initiatief wenselijk is.
	1.1.3 Het Sociaal Domein heeft organisaties zoals Leefsamen, Zlimthuis en Kruiswerk gefaciliteerd om advies en ondersteuning te geven aan ouderen die hun woning willen aanpassen om langer zelfstandig thuis te wonen. Ouderen ontvangen op maat gemaakte adviezen over woningaanpassingen en technische hulpmiddelen, zoals sociale alarmering en veiligheidssystemen.
	1.1.4 Minimaal 100 ouderen nemen vanaf 2027 contact op met Leefsamen, Zlimthuis of Kruiswerk voor advies over woningaanpassingen en ondersteuning.

1.2 In 2028 is Zevenaar een dementievriendelijke gemeente waar inwoners met dementie actief kunnen deelnemen aan het dagelijks leven.	1.2.1 Minimaal 3 trainingen "GOED omgaan met dementie" worden aangeboden aan inwoners en ondernemers om hun te leren hoe ze beter kunnen omgaan met mensen met dementie.
	1.2.2 Gemeentelijke voorzieningen zijn toegankelijk en overzichtelijk ingericht voor mensen met dementie, bijvoorbeeld met duidelijke bewegwijzering.
	1.2.3 De Turmac Cultuurfabriek en minstens 1 buurthuis zijn eind 2028 aangepast met duidelijke bewegwijzering en herkenbare, toegankelijke inrichting.

Ambitie 2. Beter samenwerken als sociaal domein gemeente Zevenaar	
Doelstelling	Resultaten
2.1 In 2026 heeft de gemeente samen met mantelzorgers, Caleidoz en hun werkgroep die zich bezighouden met mantelzorg de mantelzorgondersteuning versterkt.	2.1.1 Op basis van de gesprekken met mantelzorgers, Caleidoz en hun werkgroep die zich bezighouden met mantelzorg worden adviezen geformuleerd voor de versterking van de mantelzorg ondersteuning binnen de gemeente Zevenaar
2.2 Eind 2026 werkt de gemeente samen met zorgverzekeraars en zorgaanbieders om de toegang tot mantelzorgondersteuning, zoals respijtzorg, te verbeteren en verder te ontwikkelen, zodat mantelzorgers voldoende hulp kunnen vinden wanneer zij dat nodig hebben.	2.2.1 Er zijn duidelijke afspraken gemaakt met zorgverzekeraars en zorgaanbieders over de doorverwijzing en beschikbaarheid van respijtzorg en andere vormen van mantelzorg-ondersteuning.
2.3 Door structurele samenwerking tussen gemeente, woningbouw, thuiszorg en verpleeghuiszorg zorgen we ervoor dat zorg en/of ondersteuning voor iedereen die dat nodig heeft mogelijk blijft.	2.3.1 Er zijn afspraken gemaakt en oplossingen ontwikkeld om zorg en/of ondersteuning bereikbaar te houden in de kleine kernen. De gemeente organiseert daarvoor o.a. een bijeenkomst en is penvoerder. De woningcorporaties nemen deel en dragen bij aan de ontwikkeling van gezamenlijke strategieën en actieplannen die gericht zijn op het ondersteunen van ouderen in hun woonomgeving. We streven naar minimaal één nieuwe oplossing in een jaar die zorg en/of ondersteuning dichterbij de inwoners van kleine kernen brengt, zoals een lokaal punt, mobiele teams of samenwerking met lokale vrijwilligersorganisaties.
	2.3.2 Door middel van buurtbijeenkomsten, informatiecampagnes en het actief inzetten van de vrijwilligerscentrale stimuleren we buurtbewoners om lichte zorg en/of ondersteuning met elkaar uit te voeren. We streven vanaf 2026 naar jaarlijks één burgerinitiatief dat actief ondersteuning biedt aan ouderen.
2.4 Eind 2026 heeft de gemeente met de inzet van 7Waerdig 75% van de deelnemers geholpen om zelfstandig hun huishoudelijke activiteiten te blijven uitvoeren, met	2.4.1 Er is een samenwerking (pilot 7Waerdig) opgezet tussen de gemeente, zorgverleners en het sociale netwerk van de deelnemers, waardoor de ondersteuning beter aansluit op de behoeften van de deelnemers. In de pilot worden in 2025 10 trajecten gestart en geëvalueerd op zelfstandigheid en regie van de deelnemer en afname van hulp en/of ondersteuning vanuit de gemeente.

ondersteuning die aansluit bij hun mogelijkheden.	
---	--

Ambitie 3 Financieel gezonder sociaal domein Zevenaar	
Doelstelling	Resultaten
3.1 De kosten van maatschappelijke ondersteuning voor maatwerkvoorzieningen zijn afgenomen, er is hierop een kostenreductie gerealiseerd.	3.1.1 In 2029 is de uitvoering van de Wmo maatwerkvoorzieningen financieel gezonder. Er is dan sprake van 2% daling in de gemiddelde kosten per inwoner (= Wmo-cliënt) aan Wmo maatwerkvoorzieningen ten opzichte van 2025.
3.2 De maatwerkvoorziening huishoudelijke ondersteuning bieden we eens per twee weken aan.	3.2.1 Nieuwe cliënten (inwoners die voor het eerst huishoudelijke ondersteuning aanvragen) die tussen de momenten dat de hulp weer komt in staat zijn om de 'algemene hygiëne' in huis op orde te houden, bieden we eens per twee weken huishoudelijke ondersteuning aan. Aannee is dat dit bij 80% van de nieuwe cliënten kan. Daarbij houden we rekening met 6% groei (zo'n 125 inwoners) tot en met 2029. Dit betekent concreet 100 inwoners die in 2029 eens per twee weken huishoudelijke ondersteuning ontvangen.
3.3 We zetten een was- en strijkservice op.	3.3.1 Door een algemene voorziening voor wasverzorging (een was- en strijkservice) als onderdeel van huishoudelijke ondersteuning op te zetten, organiseren we een collectief, duurzaam, betaalbaar en laagdrempelig aanbod binnen het sociaal domein. We richten ons erop dat in 2027 de was- en strijkservice draait.
3.4 In 2025 liggen er afspraken over het realiseren van scootmobielstallingen bij (bestaande) wooncomplexen en over een deelsysteem van scootmobielen.	3.4.1 Met de kostenreductie aan maatwerk scootmobielen kunnen de investeringen in het deelsysteem en de stallingen bekostigd worden. We zetten in op een daling van 50% aan kosten voor maatwerk scootmobielen bij (bestaande) woongebouwen in 2029.

## Middelen en Budget

De beschreven doelstellingen en resultaten in dit uitvoeringsplan worden bekostigd uit de beschikbare structurele middelen voor het sociaal domein. Daarnaast zijn er incidentele middelen beschikbaar vanuit rijksbijdragen, zoals GALA (lokaal) en IZA (regionaal), welke ingezet kunnen worden. Op 3 juli 2025 is het Aanvullend Zorg- en Welzijnsakkoord (AZWA) ondertekend. Het AZWA is een aanvullend akkoord op het IZA. De afspraken uit IZA blijven dus bestaan en worden met de nieuwe afspraken versterkt en aangevuld. Het Gezond en Actief Leven Akkoord (GALA) loopt tot en met 2026.

De verwachting is dat we door het versterken van de sociale basis een belangrijk fundament leggen voor kostenbeheersing in het sociaal domein als geheel. Het uitgangspunt 'de kosten gaan voor de baat uit' is hier het sterkst van toepassing. Voor het versterken van de sociale basis kan gebruik worden gemaakt van regulier beschikbare middelen binnen de gemeentebegroting op de onderdelen Maatschappelijke Dienstverlening, Samenlevingsopbouw en (deels)

Maatschappelijke Ondersteuning. Dit vraagt om een actualisatie van subsidie- en prestatieafspraken zoals die er zijn met organisaties. We komen mogelijk nog met een gebundeld verzoek naar de gemeenteraad voor extra middelen voor het preventief veld en het versterken van de sociale basis.

## Data gedreven werken, KPI's en monitoring

### Data gedreven werken

Data gedreven werken wordt steeds belangrijker. Ook in Zevenaar zetten we stappen op weg naar optimaal gebruik van zowel interne als externe informatie. Voorbeeld daarvan is dat we momenteel nog op “niet geautomatiseerde wijze” gegevens delen van team belastingen met team schuldhulpverlening en vroegsignalering. We zijn hierover nu aan het verkennen of en zo ja hoe we dit efficiënter kunnen vormgeven. Een ander voorbeeld van het optimaliseren van datagebruik is dat we met het team Informatie, Secretariaat en Facilitair gaan verkennen hoe we, met inachtneming van wet- en regelgeving, interne beschikbare data beter kunnen benutten voor monitoring, beleid(bijstelling) en verbetering van de uitvoering in het sociaal domein. Ook zijn we, in het licht van prestatieafspraken, in gesprek met de RSD over verbetering van de aanlevering en het gebruik van data vanuit de RSD voor de doorontwikkeling van de monitor Sociaal Domein. Daarnaast analyseren we data over jeugdwerkloosheid en Wmo-indicaties (instroom in beschermd wonen en beschermd thuis) om de komende jaren jongeren en hun ouders/verzorgers in Zevenaar gerichter en beter te informeren over de gevolgen van de overgang van 18- naar 18+.

### KPI's

Bij de besluitvorming door de gemeenteraad op 18 december 2024 over de visie is aangegeven dat de gemeenteraad de realisatie van de ambities wil toetsen en beoordelen aan de hand van de SMART geformuleerde doelen. In dit uitvoeringsplan zijn de ambities vertaald in beleidsdoelen en beoogde resultaten per bouwsteen. In vervolg hierop formuleren we kritische prestatie indicatoren (KPI's) die we voorleggen voor besluitvorming aan de gemeenteraad.

### Monitoring

Onder monitoring verstaan we het verzamelen en op een informatieve manier laten zien van belangrijke en nuttige data. Het gebruik van data en cijfermatig inzicht, bijvoorbeeld over het aantal trajecten, de duur en intensiteit, doorlooptijden, verwijzingen en de financiën, is belangrijk voor een efficiënte bedrijfsvoering en ook om te kunnen sturen en grip te krijgen op de kosten in het sociaal domein.

Een betrouwbaar monitoringssysteem helpt ons om steeds de voortgang en effectiviteit van ons beleid te evalueren. Door regelmatig data te verzamelen en te analyseren, krijgen we inzicht in wat goed werkt en waar verbetering nodig is. Zo kunnen we op tijd bij sturen en de impact van ons beleid verhogen. Hiervoor gebruiken wij diverse instrumenten, zoals de hierboven beschreven KPI's, klanttevredenheidsonderzoeken, gezondheidsmonitoren van de GGD, cijfers van CBS, managementinformatie van de RSD, regionale dashboards en onze eigen managementinformatie. Dit vraagt om organisatorische afspraken, technische voorzieningen en een gezamenlijke aanpak voor data gedreven werken. Daarbij houden we rekening met privacywetgeving (AVG). De afwezigheid van een data analist binnen het sociaal domein is daarbij een beperkende factor.

We richten ons op zowel kwantitatieve als kwalitatieve monitoring om inzicht te krijgen in de resultaten van onze inspanningen. We werken momenteel aan de doorontwikkeling d.w.z. verbreden, versterken en meer focus op kwantitatieve monitoring, van de “tussentijdse cijfers sociaal domein”. Deze cijfers worden nu nog per vergadering aan de commissie Samenleving aangeboden en hebben de focus op kosten en wachtlijsten jeugdhulp en Wmo.

We gebruiken de Planning en Control cyclus en het portal van de Gemeente Zevenaar om alles te volgen en te verantwoorden.

## BIJLAGE Planningen per bouwsteen

### Bestaanszekerheid

Ambitie	Doelstelling	Jaar	Resultaat
Ambitie 1	1.4	2025	Percentage uitstroom schoolverlaters naar werk/onderwijs gestegen met 3.5%
Ambitie 1	1.5	2025	Samenwerking woningcorporaties voor huisvesting statushouders
Ambitie 1	1.5	2025	Huisvesting van 5 hervestiger gezinnen per jaar
Ambitie 1	1.5	2025	Voor huisvesting statushouder afspraken over verbouwing voor grote gezinnen
Ambitie 1	1.5	2025	Friends contracten voor alleenstaande statushouders
Ambitie 1	1.6	2025	Snellere route voor inburgering statushouders hoger en lager opgeleiden
Ambitie 1	1.6	2025	Voor statushouders Werkafsprakenboek met aanbieders B1- en Z-route
Ambitie 1	1.6	2025	Start voorinburgering op AZC voor jonge statushouders
Ambitie 1	1.7	2025	t.a.v. duurzaam werk voor inburgeraars; Start participatie en taal gelijktijdig
Ambitie 1	1.7	2025	t.a.v. duurzaam werk voor inburgeraars; Afstemming stages en vrijwilligerswerk met RSD
Ambitie 1	1.7	2025	Gebruik activiteiten regionale verbinder statushouders
Ambitie 2	2.1	2025	In prestatieafspraken RSD: Klanttevredenheid minimaal 7.0 en passende data voor monitor SD
Ambitie 2	2.2	2025	t.a.v. bestaanszekerheid Betere samenwerking met maatschappelijke partners
Ambitie 2	2.2	2025	t.a.v. bestaanszekerheid Afstemming samenwerkingpartners op gemeenschappelijke doelen en kennisdeling
Ambitie 2	2.2	2025	t.a.v. bestaanszekerheid Organisatiestructuur ondersteunt samenwerking
Ambitie 2	2.3	2025	t.a.v. statushouder Overzicht van lokale activiteiten beschikbaar
Ambitie 2	2.3	2025	t.a.v. statushouders Drie netwerkbijeenkomsten per jaar met ketenpartners
Ambitie 2	2.4	2025	Inburgeraars weten waar ze terecht kunnen

Ambitie	Doelstelling	Jaar	Resultaat
Ambitie 2	2.4	2025	t.a.v. inburgeraars Groepsinterventies GGNet voortgezet
Ambitie 3	3.1	2025	Afname BUIG-tekort tot max 2.5% in 2030
Ambitie 3	3.1	2025	Jaarlijkse daling bijstandsgerechtigden met 1.5%
Ambitie 3	3.2	2025	Het percentage inwoners met een niet-Nederlandse achtergrond dat binnen vier jaar weer aan het werk is, stijgt met 25%
Ambitie 3	3.2	2025	Inwoners met een niet-Nederlandse achtergrond ervaren de re-integratietrajecten als zinvol en ondersteunend. Positieve ervaring met re-integratietrajecten
Ambitie 1	1.3	2026	Minimaal 25% meer ontwikkeltrajecten in sociaal ontwikkelbedrijf t.o.v. 2024 met individueel ontwikkelplan
Ambitie 1	1.4	2026	Doelgroep samenwerking onderwijs en arbeidsmarkt uitgebreid naar jongeren tot 27 jaar
Ambitie 1	1.6	2026	95% statushouders start binnen 2 maanden met leerroute na PIP
Ambitie 1	1.2	2027	Dekkende dienstverlening voor werkzoekenden, werkenden en werkgevers
Ambitie 1	1.1	2029	Vastgestelde lokale verordening Participatiewet conform landelijke kaders

#### Versterken sociale basis

Ambitie	Doelstelling	Jaar	Resultaat
Ambitie 1	1.2	2026	Bundeling van data toont concentraties van kwetsbare inwoners
Ambitie 2	2.1	2025	Start met een sociaal aanspreekpunt in twee/drie kernen, gericht op samenlevingsopbouw (wijkcoach)
Ambitie 2	2.2	2025	Start project gezamenlijke opdracht voor versterking sociale basis
Ambitie 1	1.2	2026-2028	Het aanbod van algemene, voorliggende voorzieningen aantoonbaar afgestemd op prioritaire doelgroepen (data gedreven)
Ambitie 2	2.1	2026	Aanbod ontwikkeld om verenigingsleven te ondersteunen
Ambitie 1	1.1	2028	Elke kern heeft een betekenisvolle en toegankelijke ontmoetingsplek
Ambitie 1	1.2	2025-2028	Actief gebruik van maatjes en ervaringsdeskundigen/lotgenoten
Ambitie 2	2.1	2025-2028	Sociale verbindingen gestimuleerd via Zevenaar Doet en andere initiatieven
Ambitie 2	2.1	2025-2028	Zevenaar Verbindt behouden als platform voor grote initiatieven

## Leefbaarheid

Ambitie	Doelstelling	Jaar	Resultaat
Ambitie 1	1.2	2025	Toegankelijkheidscheck voor publieke locaties en voorzieningen
Ambitie 1	1.2	2025	Stuurgroep met jaarplan voor samenwerking vervoerders en welzijnspartners
Ambitie 2	2.1	2025	Herijkt participatiebeleid opgesteld
Ambitie 2	2.2	2025-2026	Integrale aanpak Methen en Babberich via programma IGW
Ambitie 2	2.3	2025	Aansluiten bij omgevingstafel voor ontmoetingsplekken
Ambitie 2	2.3	2025	Training woonvaardigheden voor statushouders georganiseerd
Ambitie 1	1.1	2026	Voorstel voor structureel dekkend AED netwerk aan college en raad
Ambitie 2	2.2	2026	Rollen en taken contactpersoon dorpen en wijken vastgesteld in CMT
Ambitie 2	2.4	2026	Uitsluitel over gebruik dorpshuizen/wijkcentra als werklocatie
Ambitie 2	2.5	2026	Eerste ronde ZevenaarDoet met minimaal 60 initiatieven
Ambitie 2	2.5	2026	Communicatieplan ZevenaarDoet 2026-2029 opgesteld
Ambitie 2	2.5.1	2026	Analyse met culturele veld uitgevoerd
Ambitie 2	2.5.2	2026	Pilot Kunstbende wordt structureel programma op Liemers College
Ambitie 2	2.5.3	2026	Samenwerkingsverband kunst en cultuur met meerjarenplan
Ambitie 2	2.6	2026	Meer subsidieaanvragen voor activiteiten die bijdragen aan sociaal domein
Ambitie 2	2.6	2026	Vastgestelde kunst en cultuur aanpak november 2026
Ambitie 1	1.1	2027	75% van inwoners voelt zich veiliger (veiligheidsmonitor)
Ambitie 2	2.5.1	2027	Vastgestelde kunst en cultuur aanpak Q1 2027
Ambitie 1	1.2	2028	Aanpassingen uit toegankelijkheidscheck uitgevoerd
Ambitie 1	1.1	2025-2028	Minimaal 1x per jaar informatie over activiteiten per wijk
Ambitie 2	2.2	2025-2028	Inwoners behouden initiatief en participatietraject
Ambitie 2	2.3	2025-2028	Ondersteuning bij ontwikkeling ontmoetingsplekken bij nieuwbouw >20 woningen
Ambitie 2	2.3	2025-2028	Samenwerking met programmamanager Babberich en Methen
Ambitie 2	2.5.2	2025-2028	Alle basisscholen doen mee aan CMK of alternatief

## Gezondere leefstijl

Ambitie	Doelstelling	Jaar	Resultaat
Ambitie 1	1.1	2025	Regionale samenwerking beschermd wonen/beschermd thuis is vormgegeven
Ambitie 1	1.3	2025	Herstelacademie gestart, ervaringsdeskundigen GGZ verbonden aan ontmoetingsplekken
Ambitie 1	1.2	2026	Minimaal 80% heeft toegang na uitstroom beschermd wonen tot geschikte woonplek
Ambitie 1	1.3	2026	Minimaal 100 deelnemers aan herstelacademie, 40 doorverwijzingen door wijk-GGD
Ambitie 2	2.1	2026	Overlegtafel en verkennend gesprek actief ingezet
Ambitie 2	2.3	2026	100 inwoners doorverwezen naar welzijnsactiviteiten
Ambitie 3	3.2	2026	Campagne positieve gezondheid, consultants getraind
Ambitie 2	2.2	2027	Minimaal 70% van risicogroepen v.w.b. suïcide bereikt via campagnes en vroegsignalering
Ambitie 3	3.2	2027	Campagne voortgezet, consultants werken vanuit positieve gezondheid

## Kansrijk en veilig opgroeien

Ambitie	Doelstelling	Jaar	Resultaat
Ambitie 1	1.2	2025	Besluitvorming scenariokeuze Sterk Lokaal Team en implementatieplan
Ambitie 2	2.1	2025	Start informatievoorziening 18-/18+ en jongerenwerk betrokken
Ambitie 2	2.2	2025	Start samenwerking onderwijs, kinderopvang en preventieve voorzieningen
Ambitie 1	1.1	2026	Meer verwijzingen naar voorliggend veld, minder indicaties
Ambitie 1	1.1	2026	Sociale kaart beschikbaar en communicatieplan opgesteld
Ambitie 1	1.2	2026	Zicht op onveiligheid binnen gezinnen en inrichting veiligheid in lokale teams
Ambitie 2	2.1	2026	Persoonlijk ontwikkelplan voor jongeren met 'Big 5' opgesteld
Ambitie 2	2.2	2026	Samenwerkingsafspraken POH-Jeugd en implementatieplan richtlijnen jeugdhulp
Ambitie 1	1.1	2027	Analyse individuele voorzieningen en preventief aanbod
Ambitie 1	1.2	2027	Gebruik top-3 methodiek en verklarende analyse in gemeentelijke toegang
Ambitie 2	2.1	2027	Voorlichting jongerenwerk over 18-/18+ en verslaglegging
Ambitie 2	2.2	2027	Netwerkbijeenkomst betrokken partijen en afname geïndiceerde zorgverwijzingen
Ambitie 1	1.1	2028	Implementatie Handreiking Begrenzing Reikwijdte

Ambitie	Doelstelling	Jaar	Resultaat
Ambitie 1	1.3	2025–2028	Uitvoering lokaal uitvoeringsplan Samen Veilig 2024–2028
Ambitie 3	3.1	2025–2028	Voortzetten schoolmaatschappelijk werk en monitoring effect op doorverwijzingen
Ambitie 3	3.2	2025–2028	Coaching en analyse Zorg met Verblijf

### Veerkrachtig ouder worden

Ambitie	Doelstelling	Jaar	Resultaat
Ambitie 1	1.1	2025	1.1.2: Sociaal Domein sluit structureel aan bij de intake tafel in het kader van de Omgevingswet om te beoordelen of een initiatief wenselijk is.
Ambitie 1	1.1	2025-2028	1.1.1: Voorzieningen voor zelfstandig wonende ouderen meegenomen in bouwprojecten; aansluiting bij intake tafel en omgevingstafel.
Ambitie 2	2.4	2025-2026	2.4.1: Er is een samenwerking (pilot 7Waerdig) opgezet tussen de gemeente, zorgverleners en het sociale netwerk van de deelnemers, waardoor de ondersteuning beter aansluit op de behoeften van de deelnemers. In de pilot worden in 2025 10 trajecten gestart en geëvalueerd op zelfstandigheid en regie van de deelnemer en afname van hulp en/of ondersteuning vanuit de gemeente.
Ambitie 3	3.3	2025-2027	3.3.1 Door een algemene voorziening voor wasverzorging (een was- en strijkservice) als onderdeel van huishoudelijke ondersteuning op te zetten, organiseren we een collectief, duurzaam, betaalbaar en laagdrempelig aanbod binnen het sociaal domein. We richten ons erop dat in 2027 de was- en strijkservice draait.
Ambitie 2	2.3	2025-2028	2.3.1 Er zijn afspraken gemaakt en oplossingen ontwikkeld om zorg en/of ondersteuning bereikbaar te houden in de kleine kernen. De gemeente organiseert daarvoor o.a. een bijeenkomst en is penvoerder. De woningcorporaties nemen deel en dragen bij aan de ontwikkeling van gezamenlijke strategieën en actieplannen die gericht zijn op het ondersteunen van ouderen in hun woonomgeving. We streven naar minimaal één nieuwe oplossing in een jaar die zorg en/of ondersteuning dichterbij de inwoners van kleine kernen brengt, zoals een lokaal punt, mobiele teams of samenwerking met lokale vrijwilligersorganisaties.
Ambitie 3	3.4	2025-2029	3.4.1: Met de kostenreductie aan maatwerk scootmobielen kunnen de investeringen in het deelsysteem en de stallingen bekostigd worden. We zetten in op een daling van 50% aan kosten voor maatwerk scootmobielen bij (bestaande) woongebouwen in 2029.

Ambitie	Doelstelling	Jaar	Resultaat
Ambitie 2	2.3	2026-2029	2.3.2 Door middel van buurtbijeenkomsten, informatiecampagnes en het actief inzetten van de vrijwilligerscentrale stimuleren we buurtbewoners om lichte zorg en/of ondersteuning met elkaar uit te voeren. We streven vanaf 2026 naar jaarlijks één burgerinitiatief dat actief ondersteuning biedt aan ouderen.
Ambitie 2	2.1	2026	2.1.1 Op basis van de gesprekken met mantelzorgers, Caleidoz en hun werkgroep die zich bezighouden met mantelzorg worden adviezen geformuleerd voor de versterking van de mantelzorg ondersteuning binnen de gemeente Zevenaar.
Ambitie 2	2.2	2026	2.2.1 Er zijn duidelijke afspraken gemaakt met zorgverzekeraars en zorgaanbieders over de doorverwijzing en beschikbaarheid van respijtzorg en andere vormen van mantelzorg-ondersteuning.
Ambitie 1	1.1	2027-2029	1.1.4: Minimaal 100 ouderen nemen vanaf 2027 contact op met Leefsamen, Zlimthuis of Kruiswerk voor advies over woningaanpassingen en ondersteuning.
Ambitie 1	1.2	2028	1.2.1 Minimaal 3 trainingen "GOED omgaan met dementie" worden aangeboden aan inwoners en ondernemers om hun te leren hoe ze beter kunnen omgaan met mensen met dementie.
Ambitie 1	1.2	2028	1.2.2 Gemeentelijke voorzieningen zijn toegankelijk en overzichtelijk ingericht voor mensen met dementie, bijvoorbeeld met duidelijke bewegwijzering.
Ambitie 1	1.2	2028	1.2.3: De Turmac Cultuurfabriek en minstens 1 buurthuis zijn eind 2028 aangepast met duidelijke bewegwijzering en herkenbare, toegankelijke inrichting.
Ambitie 3	3.1	2029	3.1.1 In 2029 is de uitvoering van de Wmo maatwerkvoorzieningen financieel gezonder. Er is dan sprake van 2% daling in de gemiddelde kosten per inwoner (= Wmo-cliënt) aan Wmo maatwerkvoorzieningen ten opzichte van 2025.
Ambitie 3	3.2	2029	3.2.1 Nieuwe cliënten (inwoners die voor het eerst huishoudelijke ondersteuning aanvragen) die tussen de momenten dat de hulp weer komt in staat zijn om de 'algemene hygiëne' in huis op orde te houden, bieden we eens per twee weken huishoudelijke ondersteuning aan. Aanneمة is dat dit bij 80% van de nieuwe cliënten kan. Daarbij houden we rekening met 6% groei (zo'n 125 inwoners) tot en met 2029. Dit betekent concreet 100 inwoners die in 2029 eens per twee weken huishoudelijke ondersteuning ontvangen.
Ambitie 3	3.4	2029	3.4.1 Met de kostenreductie aan maatwerk scootmobielen kunnen de investeringen in het deelsysteem en de stallingen bekostigd worden. We zetten in op een daling van 50% aan kosten voor maatwerk scootmobielen bij (bestaande) woongebouwen in 2029.